



NEMZETI REHABILITÁCIÓS ÉS SZOCIÁLIS HIVATAL

# MEGVÁLTOZOTT MUNKAKÉPESSÉGŰ SZEMÉLYEK FOGLALKOZTATÁSÁRÓL SZÓLÓ MUNKAERŐ-PIACI ELŐREJELZÉS



## PROGNÓZIS 2016

# MEGVÁLTOZOTT MUNKAKÉPESSÉGŰ SZEMÉLYEK FOGLALKOZTATÁSÁNAK MUNKAERŐ-PIACI ELŐREJELZÉSE

## PROGNÓZIS | 2016



Nemzeti Rehabilitációs és Szociális Hivatal  
Rehabilitációs Szakmafejlesztési Főosztály

Jóváhagyta:

Dr. Dorogi Rajmund

Készítették:

Daczi Péter

Fodor-Borza Bianka

Balla István

Buday Balázs

Farkas Viktor

Rózsás Zsófia

Elkészítésében közreműködött:

Cseppentő László

Kára Szabolcs

Iványi Diána

Mérei Zsófia

Felelős kiadó:

**Farkasné Farkas Gyöngyi**  
főigazgató

Minden jog fenntartva.

Budapest

2016



## Tartalom

Bevezetés .....	4
Vezetői összefoglaló .....	6
A válaszadó munkaadók bemutatása .....	8
Munkáltatók által leginkább preferált munkakörök .....	17
Megváltozott munkaképességű munkavállalók számára nyitott munkakörök .....	19
Rehabilitációs hozzájárulás kiváltásának gyakorlata .....	23
A megváltozott munkaképességű személyek foglalkoztatásáról szóló vélemények .....	25
Motivációs érvek a megváltozott munkaképességű munkavállalók foglalkoztatása mellett .....	26
Előnyök a foglalkoztatásban .....	28
Vélt és tapasztalt akadályok és nehézségek a foglalkoztatásban .....	29
Munkavállalói létszám változására vonatkozó munkaadói várakozások .....	33
Tervezett a munkaerő-felvétellel érintett munkakörök .....	38
A munkaerő-toborzás eszközei .....	40
A célcsoport fejlesztésének lehetséges irányai .....	41
Összegzés .....	45
Kitekintés .....	48
Táblázatjegyzék .....	53
Ábrajegyzék .....	54
Online kérdőív .....	55

## Bevezetés

A Nemzeti Rehabilitációs és Szociális Hivatal (a továbbiakban: Hivatal) a megváltozott munkaképességű személyek foglalkoztatásának elősegítése érdekében a Nemzeti Rehabilitációs és Szociális Hivatalról szóló 74/2015. (III.30.) Korm. rendelet 3.§ (1) bekezdés n) pontja alapján munkaerő-piaci előrejelzést (prognózist) készített a megváltozott munkaképességű személyek foglalkoztatásának területén.

**A prognózis célja, hogy a Hivatal felmérje a megváltozott munkaképességű személyekre irányuló aktuális és rövid távú munkaerő-piaci keresletet, feltárja a nyílt munkaerőpiacon működő munkaadók megváltozott munkaképességű munkavállalók foglalkoztatására irányuló hajlandóságát és azonosítsa a foglalkoztatás vélt és valós akadályozó tényezőit, valamint a lehetséges munkaerő-piaci beavatkozási pontokat.**

A megváltozott munkaképességű személyek hazai munkaerő-piaci helyzetét, foglalkoztatását illetően a KSH 2015. I. negyedévi felméréséből származó adatok állnak rendelkezésre, amely alapján a megváltozott munkaképességű személyek 24,8%-a áll foglalkoztatásban, a nem megváltozott munkaképességű embereket tekintve ez az arány 75,2%. A munkanélküliségi rátát tekintve a megváltozott munkaképességűek 17,9%-a tekinthető munkanélkülinek, a nem megváltozott munkaképességű személyek 7,4%-a.

A megváltozott munkaképességű személyek foglalkoztatásának területén az előttünk álló időszak nagy lehetőségeket tartogat magában, mert az elindult Európai Unió finanszírozású projektek mellett a rehabilitációs hozzájárulás összegének jövő évi emelkedése és az általános munkaerő-piaci túlkereslet is támogatja a megváltozott munkaképességű személyek foglalkoztatásának bővülését.

**A kérdőív kitöltésére rendelkezésre álló időszak 2016. június 26-tól 2016. július 13-ig tartott.** A munkaerő-piaci előrejelzés érdekében elvégzett felmérés keretében országos szinten váltak megismerhetővé a munkaadók igényei, a munkaadók megváltozott munkaképességű személyek foglalkoztatásával kapcsolatos aggályai, véleménye, a foglalkoztatás akadályai, a szükséges munkaerő-piaci fejlesztések lehetséges körei és irányai. Ezen információk birtokában a Hivatal a munkaerőpiac területi szükségleteinek megfelelően, a piac valós igényeihez igazodóan, szakmailag megalapozottabban tud segítséget nyújtani az ügyfélkör fejlesztéséhez, a támogató programok megvalósításához.

A prognózis elkészítése kiemelt jelentőségű az elindult és a még tervezés alatt álló Európai Unió forrásból megvalósuló foglalkozási rehabilitációs munkaerő-piaci programok szakmailag megalapozott végrehajtása és hatékony forrásfelhasználása szempontjából. Kiemelt jelentőségű, hogy **a munkaerő-piaci előrejelzési rendszer eredményei megalapozzák az EFOP-1.1.1-15 illetve a VEKOP-7.1.3-15 „Megváltozott munkaképességű emberek támogatása” elnevezésű kiemelt projektek<sup>1</sup> célzott, potenciális munkaadóknak biztosított szolgáltatási illetve tanácsadási tevékenységét,** valamint a munkaerő-piaci szükségleteknek megfelelően működtetett kereslet-vezérelt képzési modelljét, feltárva a megváltozott munkaképességű személyek hiányszakmáit és a munkaadók által keresett szakképzettséget, illetve preferált munkaköröket.

<sup>1</sup> <http://nrszh.kormany.hu/jelenlegi-projektek>



Emellett kiemelt jelentőségű, hogy az EFOP-1.1.1-15 és a VEKOP-7.1.3-15 projektek a prognózis eredményei alapján a felmerült igényekhez és látható tendenciákhoz igazodva, célzottan tudják kialakítani támogatási rendszerüket.

A prognózis eredményeként azonosításra kerültek a munkaerőpiac igényei alapján látható potenciális foglalkoztatási irányok, valamint ezek alapján meghatározhatóvá váltak a kereslethez igazodó képzési szakirányok a megváltozott munkaképességű személyek hatékony munkaerő-piaci (re)integrációja érdekében.

**A Hivatal – többek között – a két projekt megvalósításával is elő kívánja segíteni a megváltozott munkaképességű személyek munkaerő-piaci (re)integrációját és tartós, sikeres foglalkozási rehabilitációját.** A projektekben kiemelt szerepet kap az ügyfélkör munkaerő-piaci alkalmazkodóképességének javítása és munkavállalásra történő felkészítése, munkaerőpiacra történő (re)integrációjukhoz szükséges képességeik javítása, fejlesztése, képzettségi szintjének növelése, valamint a megváltozott munkaképességű személyeket foglalkoztatni képes munkaadók szemléletének formálása és ösztönzése a foglalkoztatásra, a különböző támogatások és a hozzájuk kapcsolódó foglalkozási rehabilitációs szolgáltatások révén. A projektek közvetlen, elsődleges célcsoportját, azok a megváltozott munkaképességű személyek alkotják, akik a komplex minősítésre vonatkozó részletes szabályokról szóló 7/2012. (II.14.) NEFMI rendelet alapján elvégzett komplex vizsgálat alapján B1, B2, C1, C2, D, E kategóriákba tartoznak.

A programok közvetett célcsoportjába tartoznak azok a munkáltatók, akik megváltozott munkaképességű személyek foglalkoztatását vállalják. A munkaadóknak lehetőségük nyílik a projekt célcsoportjába tartozó programrésztvevő(k) támogatás melletti vagy támogatás nélküli foglalkoztatására alacsonyabb foglalkoztatási költségek mellett a célcsoport munkatapasztalat-szerzésének elősegítése és a foglalkozási rehabilitációban történő közreműködés érdekében.

A projektek megvalósítása során a Hivatal az alábbi, fejlesztési folyamatban részt vevő szereplőkkel, partnerekkel működik együtt:

- a megváltozott munkaképességű személyek ellátásaival kapcsolatos eljárási szabályokról szóló 327/2011. (XII.29.) Korm. rendelet alapján tanúsítvánnyal rendelkező akkreditált szolgáltatókkal, akik a bevont ügyfelek számára tartandó, egyéni igényeknek megfelelő, a foglalkozási rehabilitáció megvalósítását elősegítő szolgáltatásokat nyújtják,
- a felnőttképzésről szóló 2001. évi CI. törvényben, valamint a 393/2013. (XI. 12.) Kormányrendeletben foglaltak alapján működő, felnőttképzési engedéllyel rendelkező képző intézményekkel, melyek engedéllyel rendelkeznek a prognózis alapján kialakított képzési jegyzékben feltüntetett képzések megtartására,
- a kormányhivatalok elsőfokú rehabilitációs hatóságaival, ahol a rehabilitációs ellátásban részesülő megváltozott munkaképességű személyek a kötelező együttműködésüket teljesítik, továbbá a szolgáltatást kérő és rehabilitációs ellátottak számára foglalkozási rehabilitációs szolgáltatásokat biztosítanak a megváltozott munkaképességű személyek ellátásairól és egyes törvények módosításáról szóló 2011. évi CXCI. törvény (a továbbiakban: Mmtv.) alapján.

## Vezetői összefoglaló

A prognózis elkészítésének tervezése 2016. első negyedévében kezdődött meg, amelynek keretében a kormányhivatalok rehabilitációs hatóságai és a foglalkozási rehabilitációs szolgáltatást nyújtó szervezetek adatszolgáltatása, az EFOP-1.1.1-15 projekt megyei megvalósító munkatársainak kutatómunkája alapján összeállított munkaadói adatbázisból – június végén – több, mint 13.000 munkaadót szolgáltunk meg elektronikus úton.

### A kutatás számszerű eredményei

Az online kérdőívet 1.223 munkaadó töltötte ki, amely az összes megszólított munkaadó 9,4%-a. A prognózisban választ adó, véleményt formáló, foglalkoztatásra vonatkozó várakozásait megosztó 1.223 munkaadó több, mint 338.000 munkavállalót foglalkoztat összesen, akik közül 22.400 fő megváltozott munkaképességű személy. Közülük 15.750 főt akkreditált foglalkoztatók, 6.650 főt a nyílt munkaerőpiacon működő munkaadók foglalkoztatnak.<sup>2</sup> Az 1.223 munkaadó közül 115-en akkreditált foglalkoztatók; a Hivatal által vezetett nyilvántartás<sup>3</sup> alapján az akkreditált munkáltatók 28%-a, 417 foglalkoztató töltötte ki a kérdőívet.

#### Akkreditált foglalkoztató

Akkreditációs tanúsítvánnyal rendelkező szervezet vagy személy. A munkáltató részére rehabilitációs akkreditációs tanúsítvány akkor adható, ha a munkaviszonyban foglalkoztatott megváltozott munkaképességű munkavállalóinak száma a 30 főt eléri vagy aránya az összes munkavállalóhoz képest a 25%-ot meghaladja, foglalkozási rehabilitációs szakmai programmal rendelkezik, rehabilitációs tanácsadót, rehabilitációs mentort, segítő személyt foglalkoztat.

**Az akkreditációhoz szükséges feltételekről a megváltozott munkaképességű munkavállalók foglalkoztatásához nyújtható költségvetési támogatásokról szóló 327/2012. (XI.16.) Korm. rendelet 2. §-a rendelkezik.**

### A kutatás főbb, kivonatolt megállapításai és következtetései

#### A válaszadó munkaadók:

- közel 70%-a (847 munkaadó) foglalkoztat megváltozott munkaképességű személyt; a munkaadók körében az 1-4 fő létszámban történő megváltozott munkaképességű személy foglalkoztatása a legjellemzőbb,
- a foglalkoztatott megváltozott munkaképességű személyekkel általánosságban elégedettek, az értékelésre használt 10 fokú skálán (1-nem elégedett, 10-nagyon elégedett) 66%-uk adott 8-9-10-es értékeket,
- 45%-a élne a célcsoport támogatott képzésének lehetőségével; leginkább varró, takarító, targoncás, logisztikai és adminisztratív jellegű képzések esetében szeretnék a munkaadók, ha azok támogatásra kerülnének (összesen több, mint 4.000 fő esetében),

<sup>2</sup> A kiadványban nyílt munkaerő-piaci, vagy elsődleges munkaerőpiacon működő munkáltatóknak számítjuk azon foglalkoztatókat, akik nem minősülnek akkreditált foglalkoztatóknak.

<sup>3</sup> <http://nrszh.kormany.hu/akkreditacio-frta>



- több, mint 18.500 fő munkavállaló felvételét tervezik, amelyből megközelítőleg 13.900 munkavállaló esetében a munkakör megváltozott munkaképességű munkavállaló által is betölthető, emellett a munkaadók egészen pontosan 4.084 fő megváltozott munkaképességű személy felvételét kívánják megvalósítani.

#### A válaszadó munkaadók szerint:

- a megváltozott munkaképességű emberek foglalkoztatásának a munkaadók irányába megjelenő legmarkánsabb előnye a „Költséghatékony foglalkoztatás, a rehabilitációs hozzájárulás és a támogatások igénybevétele megvalósításával”, valamint „a foglalkoztató társadalmi felelősségvállalásának – CSR” megjelenítése,
- a legnagyobb motiváció a foglalkoztatásban az anyagi érdekelttség - „Költséghatékony foglalkoztatás, ezen belül - rehabilitációs hozzájárulás kiváltása”
- a foglalkoztatáshoz kapcsolódóan az érzékelt:
  - legnagyobb, foglalkoztatás bővülését akadályozó nehézség a célcsoporthoz kapcsolódó „Fizikai nehézségek az egészségkárosodásból fakadóan”,
  - legkisebb súlyú probléma pedig a „Vezetők hozzáállása”.

Amennyiben az összes, kérdőívet kitöltő rehabilitációs hozzájárulás befizetésével érintett nyílt munkaerő-piaci munkaadó elérné a kötelező foglalkoztatási szintként definiált 5%-os megváltozott munkaképességű munkavállalói létszamarány foglalkoztatását (amihez körülbelül 9.000 munkavállaló felvétele lenne még szükséges), akkor ez a foglalkoztatott megváltozott munkaképességű személyek<sup>4</sup> létszámát alapul véve 6,5%-os emelkedést jelentene a célcsoport foglalkoztatottságában a KSH 2015. I. negyedévi adatait alapul véve.

A prognózisnak köszönhetően meghatározásra került az EFOP-1.1.1-15 és a VEKOP-7.1.3-15 projektek keretében a Hivatal által támogatható, megváltozott munkaképességű személyek számára nyújtható foglalkozási rehabilitációs szolgáltatások, valamint a támogatható keresletvezérelt képzések köre<sup>5</sup>. A prognózis során értékes megállapítások és következtetések születtek a megváltozott munkaképességű személyek foglalkoztatásáról kialakított vélemények és tapasztalatok vonatkozásában a foglalkoztatásban érintett és a megváltozott munkaképességű személyt nem foglalkoztató munkaadók motivációinak és a foglalkoztatást akadályozó, érzékelt nehézségeinek összehasonlítása alapján. A felmérés során meghatározásra kerültek azok a nemzetgazdasági ágak és ágazatok, amelyek az átlagnál magasabb szintű foglalkoztatottságot tudnak biztosítani a megváltozott munkaképességű személyek számára. Ennek köszönhetően azonosításra kerültek a szakpolitikai beavatkozások során fejlesztendő, kevésbé magas foglalkoztatási rátával jellemezhető gazdasági területek is, amelyek fejlesztése révén a megváltozott munkaképességű személyek foglalkoztatása terén nagymértékű előrelépéseket lehet és szükséges tenni. A munkaadók gondolkodásának, prekonceptióinak, terveinek és elvárásainak, az általuk használt toborzási csatornáknak, valamint a jövőre vonatkozó várakozásainak ismeretében prognosztizálhatóvá váltak azok a képzési irányok, munkakörök, foglalkoztatási részterületek, amelyek a gazdaság és a munkaerőpiac logikája alapján a következő években meghatározóak lesznek a megváltozott munkaképességű személyek foglalkoztatásának bővítése tekintetében.

<sup>4</sup> [http://www.ksh.hu/docs/hun/xstadat/xstadat\\_evkozi/e\\_megvamk9\\_02\\_06.html](http://www.ksh.hu/docs/hun/xstadat/xstadat_evkozi/e_megvamk9_02_06.html)

<sup>5</sup> A támogatható képzések és szolgáltatások köre elérhető a Hivatal által üzemeltetett elektronikus felületen: <http://nrszh.kormany.hu/tamogathato-kepzesek-es-szolgalatasok>

A megváltozott munkaképességű személyek foglalkoztatásában a 2017-es év több kitörési pontot és a korábban kiaknázatlan lehetőségek megfelelő kihasználását jelentheti a célcsoport foglalkoztatásának területén, mert a gazdasági környezet (munkaerő-hiány) alapján motiválttá váló munkaadói kör és a rehabilitációs hozzájárulás munkaadói ingerküszöböt vélhetően elérő növekedésével élénkülő munkaerő-kereslet, valamint az uniós forrású projektek fejlesztési tevékenységének eredményeképpen munkára kész állapotba kerülő nagyszámú ügyfél alkotta munkaerő-kínálat szerencsés konstellációt alkotva sok megváltozott munkaképességű személynek hozhatja el a régóta várt elhelyezkedést és egy munkalehetőséggel gazdagabb élet reményét.

### A válaszadó munkaadók bemutatása

Bár a kérdőív kiküldése a Magyarországon hagyományosan szabadságolási időszaknak tekintett időpontban történt, mégis a megszólítottak közel 10%-a, összesen 1.223 foglalkoztató töltötte ki a kérdőívet, közülük 1.108 nyílt munkaerő-piaci munkaadó.

Kiadványunkban a megkérdezett és válaszadó munkaadók támogatás-igénybevételi lehetőségei, a célcsoport ismerete és a foglalkoztatás jellege alapján a legtöbb fejezeten belül külön szerepeltetjük a nyílt munkaerőpiacon működő munkaadók és az akkreditált foglalkoztatók válaszainak elemzését.

Az 1. számú ábra megmutatja, hogy a foglalkoztatók méret szerinti besorolás alapján milyen arányban vannak jelen a válaszadók között.

A kitöltő munkáltatókat létszám és tulajdonos szerint vizsgálva láthatjuk, hogy a nyílt munkaerőpiac vállalatszektora (mikro-kis-közép-nagy) adja a foglalkoztatók legnagyobb százalékat. Ez a négy vállalatforma összesen 69%-át teszi ki a kitöltőknek, akiket a versenyszféra for-profit szervezeteiként azonosíthatunk. Az állami, önkormányzati szférát vizsgálva láthatjuk, hogy ők adják a kitöltők következő nagyobb csoportját, 21,5%-ot, míg a civil szférába a kitöltők 9%-a tartozik.

#### Kis- és Középvállalkozások meghatározása

A kis- és középvállalkozásokról illetve fejlődésük támogatásáról szóló 2004. évi XXXIV. törvény (Kktv.) alapján KKV-nak minősül az a vállalkozás, amelynek összes foglalkoztatotti létszáma 250 főnél kevesebb, és éves nettó árbevétele legfeljebb 50 millió eurónak megfelelő forintösszeg, vagy mérlegfőösszege legfeljebb 43 millió eurónak megfelelő forintösszeg.

A KKV kategórián belül kisvállalkozásnak minősül az a vállalkozás, amelynek összes foglalkoztatotti létszáma 50 főnél kevesebb, és éves nettó árbevétele vagy mérlegfőösszege legfeljebb 10 millió eurónak megfelelő forintösszeg.

A KKV kategórián belül mikrovállalkozásnak minősül az a vállalkozás, amelynek összes foglalkoztatotti létszáma 10 főnél kevesebb, és éves nettó árbevétele vagy mérlegfőösszege legfeljebb 2 millió eurónak megfelelő forintösszeg.

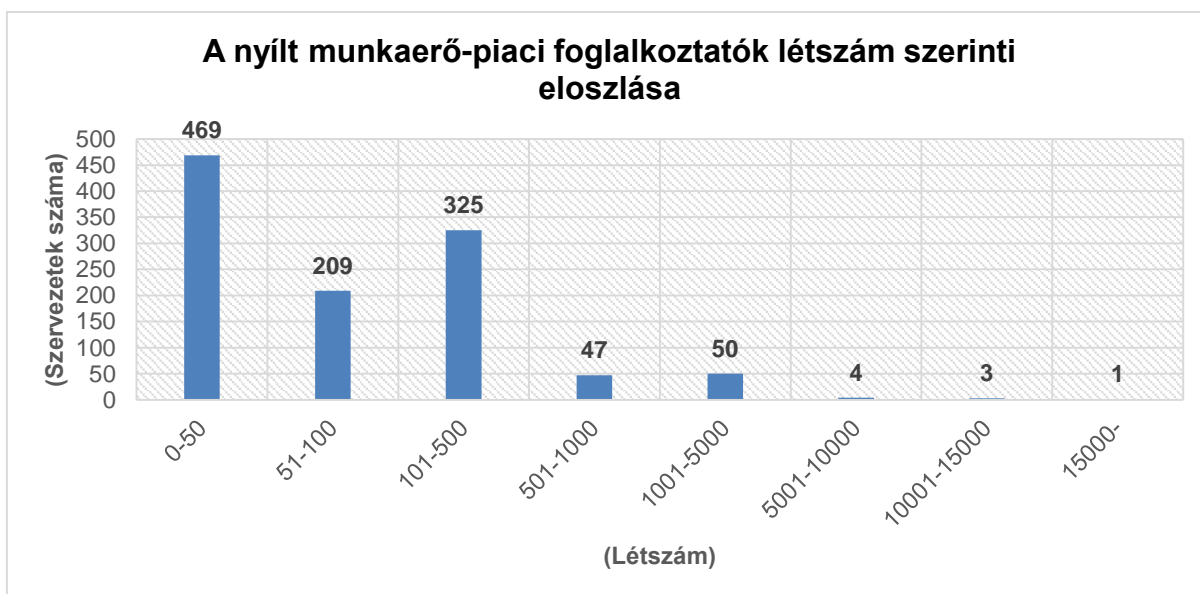
Nem minősül KKV-nak az a vállalkozás, amelyben az állam vagy az önkormányzat közvetlen vagy közvetett tulajdoni részesedése - tőke vagy szavazati joga alapján - külön-külön vagy együttesen meghaladja a 25%-ot.





1. ábra: Munkáltatók létszám és tulajdonos szerinti megoszlása N=1223

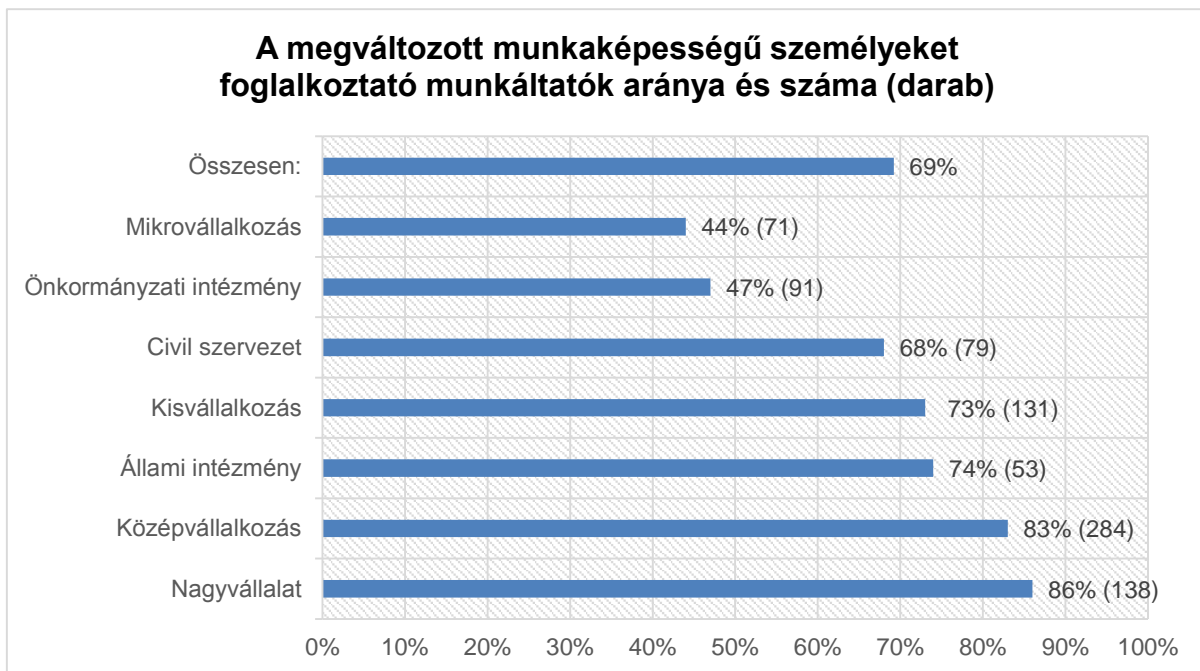
A nyílt munkaerő-piaci foglalkoztatók létszámadatait vizsgálva az látható, hogy a 0-50 főt foglalkoztatók töltötték ki legnagyobb arányban (42,3%) a kérdőívet. Az 51-100 főt foglalkoztató válaszadók az összes nyílt munkaerő-piaci kitöltő 18,9%-át adják; 29,3%-a kitöltőknek 101-500 főt foglalkoztat. Az 501-1000 fő, valamint az 1001-5000 fő között foglalkoztató válaszadók aránya már lényegesen kisebb, ők a kitöltő nyílt munkaerő-piaci foglalkoztatók 4,2%-át valamint 4,5%-át adják.



2. ábra: A nyílt munkaerő-piaci foglalkoztatók létszám szerinti eloszlása N=1108

A prognózis többek között a megváltozott munkaképességű munkavállalók foglalkoztatásához kapcsolódó különböző aspektusok, motivációk megismerését tűzte ki célul, ezért elsőként érdemes megvizsgálni, hogy a válaszadók közül milyen arányban található meg azon munkáltatók, amelyek foglalkoztatnak megváltozott munkaképességű munkavállalókat. **A válaszadó munkaadók 69,2%-a foglalkoztat megváltozott munkaképességű munkavállalót.**

A 3. ábrából kiolvasható, hogy a kérdőívet kitöltők közül a **nagyvállalkozások (86%), közép vállalkozások (83%) és az állami intézmények (74%) foglalkoztatnak a legnagyobb arányban megváltozott munkaképességű személyeket.** Azon kérdőívet kitöltő munkáltatók, amelyek kisebb arányban alkalmaznak megváltozott munkaképességű munkavállalókat, azok jellemzően az önkormányzati intézmények (47%) és a mikrovállalkozások (44%) közül kerülnek ki. Érdeemes azonban kiemelni, hogy a kitöltő 163 mikrovállalkozás közül 71 foglalkoztat megváltozott munkaképességű személyt annak ellenére, hogy rájuk a kötelező foglalkoztatási szint nem vonatkozik, őket a rehabilitációs hozzájárulás befizetése nem érinti.



3. ábra: A megváltozott munkaképességű személyeket foglalkoztató munkáltatók aránya (N=847)

A válaszadók a kérdőív kitöltése során megadták a KSH számukat, amely alapján a foglalkoztató fő tevékenységi köre szerint is lehetőség nyílt megvizsgálni, hogy különféle nemzetgazdasági ágakban, egyes területeken milyen szinten valósul meg a megváltozott munkaképességű munkavállalók foglalkoztatása. Az 1. számú táblázat tartalmazza a válaszadó munkáltatók nemzetgazdasági ágazatok szerinti létszámadatait és megoszlását, az általuk foglalkoztatott megváltozott munkaképességű munkavállalók létszámára és területek közötti megoszlására vonatkozó adatait.

Az alábbi táblázatból jól látható, hogy a **Feldolgozóipar, az Adminisztratív és szolgáltatást támogató tevékenység, a Humán-egészségügyi, szociális ellátás, a gyűjtőkategóriaként megjelenő Egyéb tevékenység és a Kereskedelem** az, amelyek kiemelkedik a nemzetgazdasági ágak közül, mint a **legtöbb megváltozott munkaképességű személyt foglalkoztató terület.**

Ennek egyik fő oka, hogy a kitöltő munkaadók által foglalkoztatott megváltozott munkaképességű személyek számának 70%-a dolgozik akkreditált foglalkoztatónál (15 786 fő az összes 22 431 megváltozott munkaképességű munkavállalóból).



Nemzetgazdasági ág	A teljes magyar munkaerőpiacon foglalkoztatott munkavállalók száma <sup>6</sup> (2016. III. né)	A teljes magyar munkaerőpiacon foglalkoztatott munkavállalók számának aránya az összes foglalkoztatotthoz képest	A prognózisban részt vevő szervezet átlagos statisztikai állományi létszáma - 2016.06.15-én (fő)	A prognózisban részt vevő, megváltozott munkaképességű munkavállalókat foglalkoztató szervezetek száma	A prognózisban részt vevő szervezet jelenlegi foglalkoztatotti számának aránya az szervezetek összes foglalkoztatottjához képest	A prognózisban részt vevő szervezet által jelenleg foglalkoztatott megváltozott munkaképességű személyek átlagos statisztikai állományi létszáma
Adminisztratív és szolgáltatást támogató tevékenys.	168 100	3,8%	20 809	48	6,2%	3 190
Bányászat, kőfejtés	9 600	0,2%	521	3	0,2%	20
Egyéb tevékenység <sup>7</sup>	98 800	2,3%	6 903	69	2,0%	1 718
Építőipar	283 100	6,5%	3 424	27	1,0%	126
Feldolgozóipar	952 800	21,7%	90 831	258	26,9%	10 418
Humán-egészségügyi, szociális ellátás	270 500	6,2%	21 797	80	6,4%	3 213
Információ, Kommunikáció	120 300	2,7%	5 640	8	1,7%	142
Ingatlanügyletek	23 000	0,5%	3 413	16	1,0%	157
Kereskedelem, gépjárműjavítás	550 000	12,5%	35 542	93	10,5%	1 166
Közigazgatás, védelem; kötelező társadalombizt.	476 300	10,9%	31 667	48	9,4%	203
Mezőgazdaság, erdőgazdálkodás, halászat	221 600	5,1%	7 634	33	2,3%	161
Művészet, szórakoztatás, szabad idő	78 800	1,8%	3 124	14	0,9%	213
Oktatás	326 900	7,5%	10 736	38	3,2%	229
Pénzügyi, biztosítási tevékenység	95 700	2,2%	6 215	8	1,8%	211
Szakmai, tudományos, műszaki tevékenység	153 500	3,5%	4 402	15	1,3%	146
Szálláshely-szolgáltatás, vendéglátás	190 300	4,3%	4 719	16	1,4%	242
Szállítás, raktározás	273 600	6,2%	68 372	37	20,2%	483
Villamosenergia-,gáz-, gőzellátás, légkondicionálás	33 600	0,8%	3 321	5	1,0%	19
Vízellátás; szennyvíz gyűjt., kezelése, hulladékgazd.	60 700	1,3%	9 206	26	2,7%	374
<b>Összesen:</b>	<b>4 387 200</b>	<b>100,0%</b>	<b>338 276</b>	<b>842</b>	<b>100,0%</b>	<b>22 431</b>

1. táblázat: A munkaadók Nemzetgazdasági ág alapú megoszlása (N=1216)

<sup>6</sup> [http://www.ksh.hu/docs/hun/xstadat/xstadat\\_evkozi/e\\_qlf005a.html](http://www.ksh.hu/docs/hun/xstadat/xstadat_evkozi/e_qlf005a.html)

<sup>7</sup> Egyéb szolgáltatás, Háztartás munkaadói tevékenysége, Területen kívüli szervezet ágak gyűjtő kategóriája

Az akkreditált munkaadók nemzetgazdasági ágát vizsgálva egyértelműen megállapítható, hogy mely ágazatokban történik a megváltozott munkaképességű személyek foglalkoztatása:

Nemzetgazdasági ág	Jelenleg akkreditált munkaadónál foglalkoztatott megváltozott munkaképességű személyek átlagos statisztikai állományi létszáma	Az összes akkreditált foglalkoztatónál dolgozó, ágazaton belül foglalkoztatott megváltozott munkaképességű munkavállaló aránya
Adminisztratív és szolgáltatás támogató tevékenység	2 728	17,3%
Egyéb tevékenység	1 461	9,3%
Feldolgozóipar	8 232	52,1%
Humán-egészségügyi, szociális ellátás	2 651	16,8%
...	714	4,5%
<b>Összesen:</b>	<b>15 786</b>	<b>100,0%</b>

2. táblázat: Az akkreditált munkaadók legnagyobb nemzetgazdasági ág alapú megoszlása (N=115)

Az akkreditált foglalkoztatók esetében egyértelműen megállapítható, hogy a legnagyobb létszámot foglalkoztató terület a Feldolgozóipar, amelyen belül érdemes megvizsgálni, hogy milyen ágazatokban történik a foglalkoztatás. Kiemelendő a Textilia gyártása és a Nyomdai és egyéb sokszorosítási tevékenységi ágazat.

Feldolgozóiparon belüli gazdasági ágazat	Akkreditált munkaadónál foglalkoztatott megváltozott munkaképességű munkavállalók létszáma
10 Élelmiszergyártás	271
13 Textilia gyártása	3848
14 Ruházati termék gyártása	827
15 Bőr, bőrtermék, lábbeli gyártása	56
17 Papír, papírtermék gyártása	626
18 Nyomdai és egyéb sokszorosítási tevékenység	1386
22 Gumi-, műanyag termék gyártása	148
26 Számítógép, elektronikai, optikai termék gyártása	620
27 Villamos berendezés gyártása	100
32 Egyéb feldolgozóipari tevékenység	350
<b>Összesen:</b>	<b>8232</b>

3. táblázat: Az akkreditált munkaadók feldolgozóipar nemzetgazdasági ágazaton belüli megoszlása (N=27)



Az elsődleges munkaerő-piacot vizsgálva a munkaadók TEÁOR alapú tevékenységének nemzetgazdasági ág szintű bontását elemezve megállapítható, hogy a nyílt munkaerőpiacon mely nemzetgazdasági ágakban alacsony és mely ágakban magasabb a megváltozott munkaképességű személyek foglalkoztatása. A megváltozott munkaképességű személyek összes foglalkoztatotton belüli aránya az átlagos statisztikai állományi létszám 0,5%-tól egészen a 6,7%-ig terjed.

Nemzetgazdasági ág	Prognózisban választ adó nyílt munkaerő-piaci munkaadó által foglalkoztatott létszám	Prognózisban választ adó nyílt munkaerő-piaci munkaadó által foglalkoztatott MMK személyek száma	MMK <sup>8</sup> foglalkoztatottak aránya	Átlagtól való eltérés
Adminisztratív és szolgáltatást támogató tev.	13 166	462	3,5%	+1,4%
Bányászat, kőfejtés	521	20	3,8%	+1,7%
Egyéb tevékenység	3 859	257	6,7%	+4,5%
Építőipar	3 321	51	1,5%	-0,6%
Feldolgozóipar	79 348	2 186	2,8%	+0,6%
Humán-egészségügyi, szociális ellátás	18 630	562	3,0%	+0,9%
Információ, kommunikáció	5 571	92	1,7%	-0,5%
Ingatlan- ügyletek	2 694	79	2,9%	+0,8%
Kereskedelem, gépjármű- javítás	35 481	1 128	3,2%	+1,0%
Közigazgatás, védelem; kötelező társadalom-bizt.	31 585	167	0,5%	-1,6%
Mezőgazdaság, erdő- gazdálkodás, halászat	7 634	161	2,1%	0,0%
Művészet, szórakoztatás, szabad idő	3 061	178	5,8%	+3,7%
Oktatás	10 654	182	1,7%	-0,4%
Pénzügyi, biztosítási tevékenység	6 215	211	3,4%	+1,3%
Szakmai, tudományos, műszaki tevékenység	3 865	20	0,5%	-1,6%
Szálláshely-szolgáltatás, vendéglátás	4 701	235	5,0%	+2,9%
Szállítás, raktározás	68 372	483	0,7%	-1,4%
Villamos- energia-, gáz-, gőzellátás, légkond.	3 321	19	0,6%	-1,6%
Vízellátás; szennyvíz gyűjt., kezelése, hulladékgazd.	8 937	152	1,7%	-0,4%
<b>Összesen:</b>	<b>310 936</b>	<b>6 645</b>	<b>2,1%</b>	<b>0,0%</b>

4. táblázat: A megváltozott munkaképességű személyeket foglalkoztató nyílt munkaerő-piaci munkaadók teljes foglalkoztatotti létszámán belül a célcsoport foglalkoztatási aránya (N=1108)

Ezen adatokból levonható a következtetés, hogy az adott terület technológiai adottságainak és általános foglalkozási-egészségügyi elvárásainak keresztmetszetét figyelembe véve mely ágazatokba érdemes a foglalkozási rehabilitációs célú munkaerő-piaci beavatkozásokat irányítani a következő években a megváltozott munkaképességű személyek foglalkoztatásának minél szélesebb körű elősegítése érdekében:

<sup>8</sup> A táblázatokban a megváltozott munkaképességű személyek rövidítéseként az MMK kifejezést használjuk a továbbiakban.

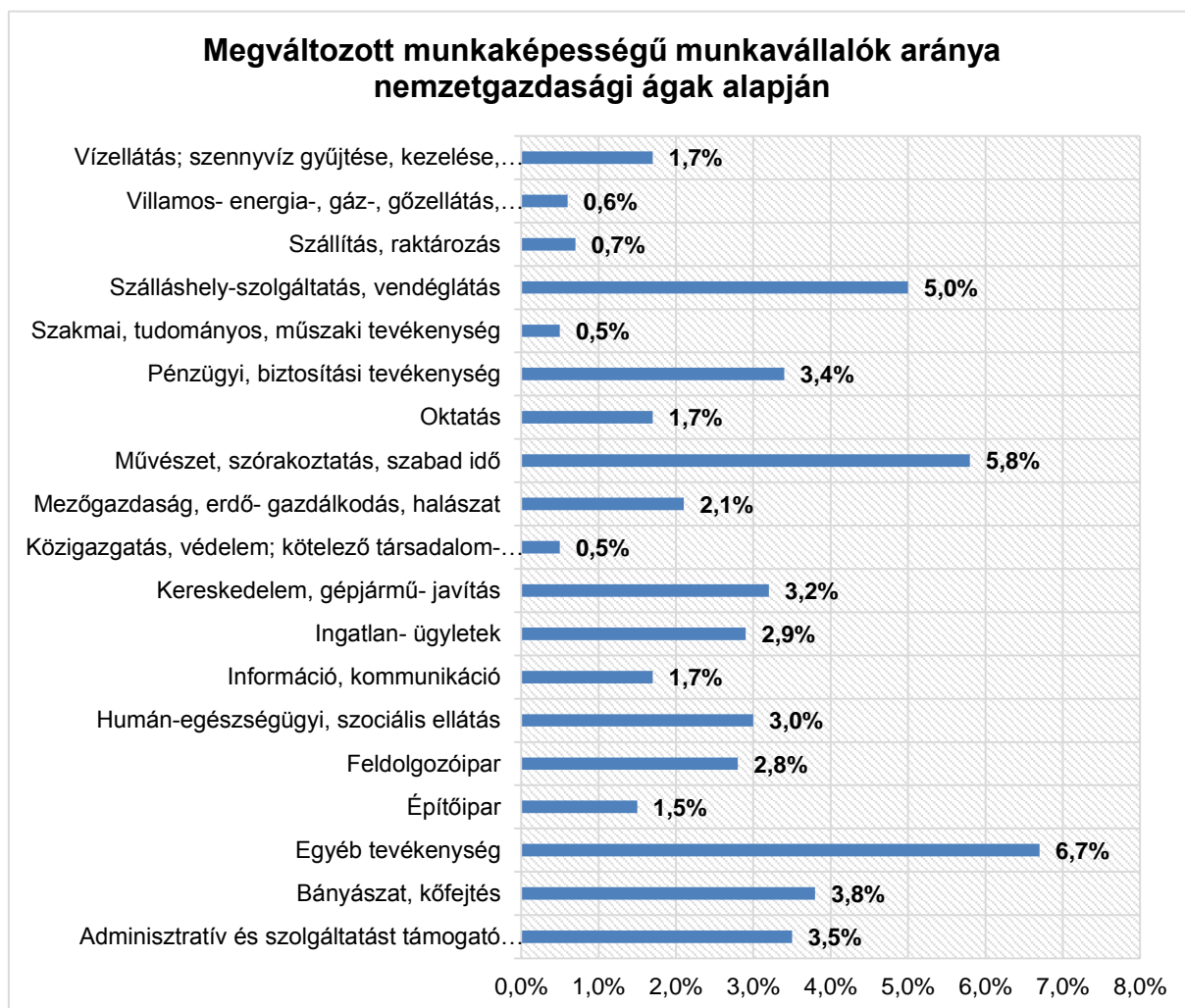
Nemzetgazdasági ág	Prognózisban választ adó munkaadó által foglalkoztatott létszám	Prognózisban választ adó munkaadó által foglalkoztatott MMK személyek száma	MMK foglalkoztatottak aránya	Átlagtól való eltérés
Szakmai, tudományos, műszaki tevékenység	3 865	20	0,5%	-1,6%
Közigazgatás, védelem; kötelező TB.	31 585	167	0,5%	-1,6%
Villamosenergia-,gáz-, gőzellátás, légkondicionálás	3 321	19	0,6%	-1,6%
Szállítás, raktározás	68 372	483	0,7%	-1,4%
Építőipar	3 321	51	1,5%	-0,6%
Információ, Kommunikáció	5 571	92	1,7%	-0,5%
Vízellátás; szennyvíz gyűjtése, kezelése, hull.gazd.	8 937	152	1,7%	-0,4%
Oktatás	10 654	182	1,7%	-0,4%
...	175 310	5 479	4,0%	2,0%
<b>Összesen:</b>	<b>310 936</b>	<b>6 645</b>	<b>2,1%</b>	<b>0,0%</b>

5. táblázat: A legalacsonyabb megváltozott munkaképességűekre vonatkozó foglalkoztatási arány a különböző nemzetgazdasági ágazatok összehasonlítása alapján (N=1108)

Emellett a kimutatásból azonosíthatók azok a nemzetgazdasági ágak is a nyílt munkaerőpiacon, ahol az átlagnál magasabb a megváltozott munkaképességű személyek foglalkoztatása, ahol a munkaadók – a célcsoport szempontjából vélhetően kedvezőbb – foglalkoztatási feltételek mentén nagyobb lehetőséget képesek adni a megváltozott munkaképességű munkavállalóknak:

Nemzetgazdasági ág	Prognózisban választ adó munkaadó által foglalkoztatott létszám	Prognózisban választ adó munkaadó által foglalkoztatott MMK személyek száma	MMK foglalkoztatottak aránya	Átlagtól való eltérés
Egyéb tevékenység	3 859	257	6,7%	4,5%
Művészet, szórakoztatás, szabad idő	3 061	178	5,8%	3,7%
Szálláshely-szolgáltatás, vendéglátás	4 701	235	5,0%	2,9%
Bányászat, kőfejtés	521	20	3,8%	1,7%
Adminisztratív és szolgáltatás támogató tev.	13 166	462	3,5%	1,4%
Pénzügyi, biztosítási tevékenység	6 215	211	3,4%	1,3%
Kereskedelem, gépjárműjavítás	35 481	1 128	3,2%	1,0%
Humán-egészségügyi, szociális ellátás	18 630	562	3,0%	0,9%
Ingatlanügyletek	2 694	79	2,9%	0,8%
Feldolgozóipar	79 348	2 186	2,8%	0,6%
Mezőgazdaság, erdőgazdálkodás, halászat	7 634	161	2,1%	0,0%
...	135 626	1 166	1,0%	-1,0%
<b>Összesen:</b>	<b>310 936</b>	<b>6 645</b>	<b>2,1%</b>	<b>0,0%</b>

6. táblázat: A legmagasabb megváltozott munkaképességűekre vonatkozó foglalkoztatási arány a különböző nemzetgazdasági ágak összehasonlítása alapján (N=1108)



4. ábra: Megváltozott munkaképességű munkavállalók aránya nemzetgazdasági ágak alapján

Amennyiben a nagyobb létszámot (minimum 2500 fő munkavállalót) foglalkoztató gazdasági ágazatokat vizsgáljuk, akkor részletesebb, árnyaltabb képet kapunk arról, hogy mely ágazatban illetve gazdasági területeken magas, illetve alacsony a megváltozott munkaképességű személyek foglalkoztatása.

A részletesebb TEÁOR alapú, nemzetgazdasági ágazat szintű bontás<sup>9</sup> esetében látható, hogy a válaszadó, **nyílt munkaerő-piaci munkaadók legnagyobb létszámban (972 fő) a kiskereskedelem területén foglalkoztatnak megváltozott munkaképességű munkavállalót.** A Kiskereskedelemben átlag (3,2% > 2,1%) feletti a foglalkoztatott megváltozott munkaképességű munkavállalók összes munkavállalón belüli aránya is. Ettől a foglalkoztatási aránytól csak kis mértékben marad el a Nagykereskedelem, ami viszont jóval kevesebb megváltozott munkaképességű munkavállalónak ad munkát. Az összes munkavállalón belüli **legmagasabb foglalkoztatási arány a Vendéglátás nemzetgazdasági ágazatban jelenik meg,** kiemelendő még a Papír és papírtermék gyártása, ahol a második legmagasabb foglalkoztatási arány mellett viszonylag magasnak tekinthető a megváltozott munkaképességű munkavállalók száma is.

<sup>9</sup> A TEÁOR (08) 21 nemzetgazdasági ágba, a TEÁOR (15) pedig 99 gazdasági ágazatba sorolja be a különböző tevékenységeket.

A kérőívre választ adó nyílt munkaerő-piaci szereplők nemzetgazdasági ágazata	Jelenleg foglalkoztatott megváltozott munkaképességű létszám	Jelenleg foglalkoztatott teljes létszám	Megváltozott munkaképességű munkavállalók aránya	Átlagtól való eltérés
47 Kiskereskedelem (kivéve: gépjármű, motorkerékpár)	972	30364	3,2%	1,1%
17 Papír, papírtermék gyártása	408	8695	4,7%	2,6%
78 Munkaerő-piaci szolgáltatás	390	10823	3,6%	1,5%
10 Élelmiszergyártás	331	11063	3,0%	0,9%
86 Humán-egészségügyi ellátás	245	13545	1,8%	-0,3%
53 Postai, futárpostai tevékenység	219	29585	0,7%	-1,4%
56 Vendéglátás	214	4260	5,0%	2,9%
26 Számítógép, elektronikai, optikai termék gyártása	214	6102	3,5%	1,4%
65 Biztosítás, viszontbiztosítás, nyugdíjalapok (kivéve: kötelező társadalombiztosítás)	194	5344	3,6%	1,5%
49 Szárazföldi, csővezetékessel szállítás	190	19256	1,0%	-1,2%
85 Oktatás	182	10654	1,7%	-0,4%
25 Fémfeldolgozási termék gyártása	167	7661	2,2%	0,0%
84 Közigazgatás, védelem; kötelező társadalombiztosítás	167	31585	0,5%	-1,6%
22 Gumi-, műanyag termék gyártása	149	3905	3,8%	1,7%
87 Bentlakásos, nem kórházi ápolás	147	3867	3,8%	1,7%
29 Közúti jármű gyártása	125	17936	0,7%	-1,4%
01 Növénytermesztés, állattenyésztés, vadgazdálkodás és kapcsolódó szolgáltatások	121	4373	2,8%	0,6%
27 Villamos berendezés gyártása	117	2666	4,4%	2,3%
46 Nagykereskedelem (kivéve: jármű, motorkerékpár)	111	3643	3,0%	0,9%
62 Információ-technológiai szolgáltatás	80	5321	1,5%	-0,6%
68 Ingatlanügyletek	79	2694	2,9%	0,8%
36 Víztermelés, -kezelés, -ellátás	73	6592	1,1%	-1,0%
52 Raktározás, szállítást kiegészítő tevékenység	53	2788	1,9%	-0,2%
02 Erdőgazdálkodás	37	2983	1,2%	-0,9%
35 Villamosenergia-, gáz-, gőzellátás, légkondicionálás	19	3321	0,6%	-1,6%
49 Helyközi vasúti személyszállítás	6	14137	0,0%	-2,1%
75 Állat-egészségügyi ellátás	0	3128	0,0%	-2,1%
...	1635	44645	5,7%	3,5%
<b>Összesen:</b>	<b>6645</b>	<b>310936</b>	<b>2,1%</b>	<b>0,0%</b>

7. táblázat: A legalább 2500 főt foglalkoztató gazdasági ágazatokban a megváltozott munkaképességűek foglalkoztatási aránya (N=1108)





5. ábra: Megváltozott munkaképességű munkavállalók aránya nemzetgazdasági ágazatok alapján

### Munkáltatók által leginkább preferált munkakörök

A megváltozott munkaképességű munkavállalókat foglalkoztató nyílt munkaerő-piaci kitöltőket vizsgálva a nyolc leggyakoribb **megváltozott munkaképességű személyek által betöltött munkakörből** - ami az összes kérdőívben megjelölt munkakör 69,5%-át teszi ki - **az első öt helyen szakképzettséget nem igénylő foglalkozások állnak**, ez a jelölt munkakörök összességéhez viszonyítva 51,7%, melyek közül az **egyszerű ipari foglalkozás és a takarítói munkakörök vannak jelen a legnagyobb arányban**.

Emellett az irodai, ügyviteli foglalkozások is megtalálhatók, illetve bolti eladóként is nagy arányban foglalkoztatnak megváltozott munkaképességű munkavállalókat a kérdőívet kitöltő nyílt munkaerő-piaci foglalkoztatók, amely az előző alfejezetben bemutatott - TEÁOR alapú - foglalkoztatotti arányokkal összefügg.

A szakképzettséget nem igénylő munkakörök mellett megtalálhatóak a szociális, kézműipari, ruhaipari foglalkozások, ezek esetében már szakiskolai vagy szakirányú végzettséget vártak el a foglalkoztatók.

Munkakör	A nyílt munkaerő-piaci foglalkoztatók hány %-a foglalkoztat ilyen munkakörben
9119 Egyéb takarító és kiségitő	13,8%
9112 Intézményi takarító és kiségitő	11,6%
9310 Egyszerű ipari foglalkozású	11,1%
9231 Portás, telepőr, egyszerű őr	7,7%
9239 Egyéb, máshova nem sorolható egyszerű szolgáltatási és szállítási foglalkozású	7,5%
4112 Általános irodai adminisztrátor	7,5%
9225 Kézi csomagoló	6,1%
5113 Bolti eladó	4,2%

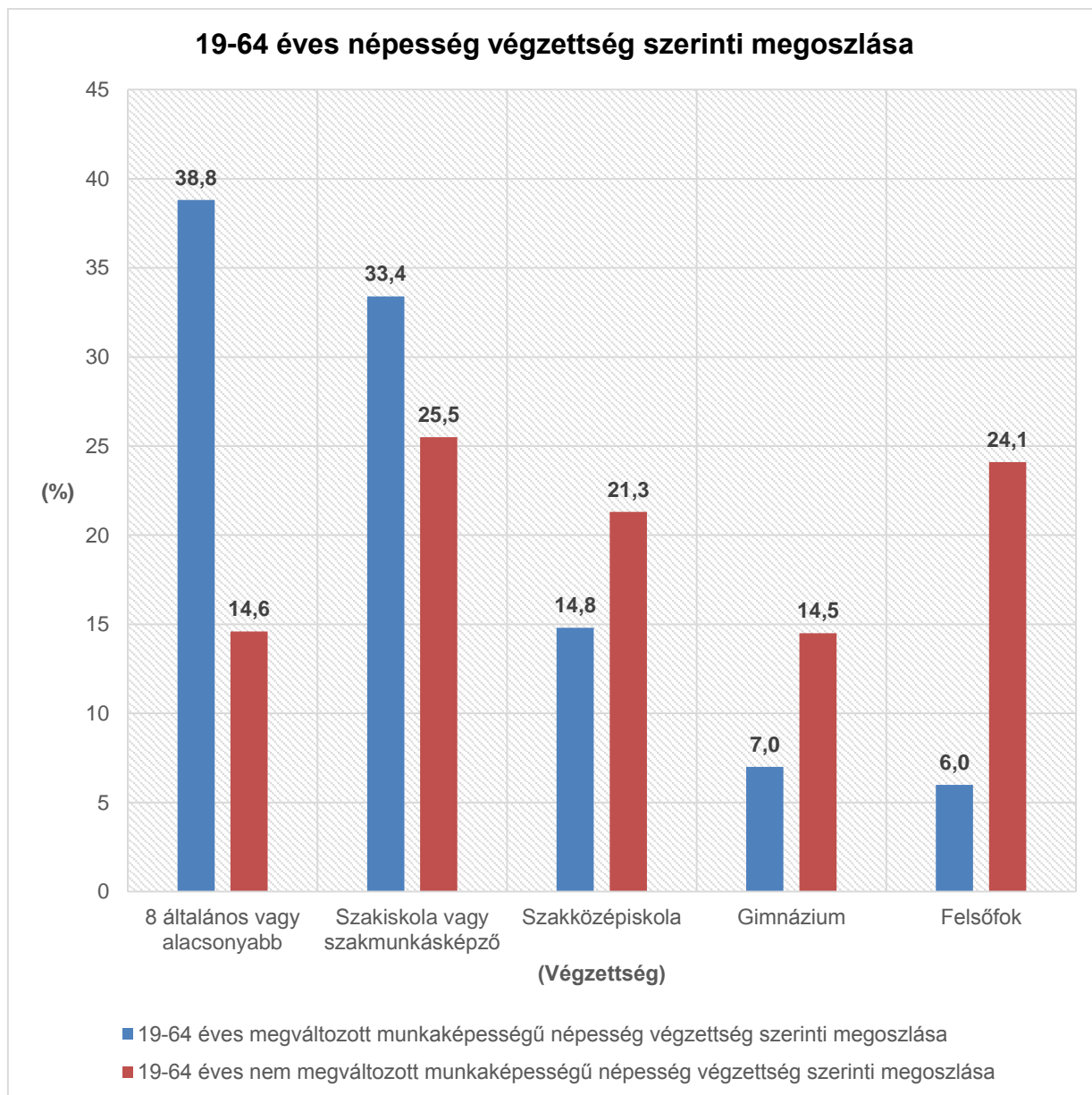
8. táblázat: Milyen munkakörökben történik a megváltozott munkaképességű munkavállalók foglalkoztatása (N=727)

A munkaadók általában a képzett munkaerőt hiányolják a munkaerőpiacon, azonban a prognózis eredményei azt mutatják, hogy **a megváltozott munkaképességű személyek foglalkoztatása esetében inkább az egyszerű, betanított munkakörökben kerül sor foglalkoztatásukra.** A kérdőívet kitöltő nyílt munkaerő-piaci munkáltatóknál betöltött-jellemzően szakképzettséget nem igénylő – munkakörök és a KSH 2015. évi I. negyedéves adatai összefüggésben állnak egymással, mely szerint a megváltozott munkaképességű munkavállalók között az átlagosnál alacsonyabb a szakképzettség szintje<sup>10</sup>.

A későbbi, részletes elemzés során is jelentkező, mind a nyílt, mind az akkreditált munkaadóknál megnyilvánuló probléma, hogy a megváltozott munkaképességű munkavállalóknál a szélesebb körű foglalkoztatást általános jelleggel akadályozza az iskolai végzettség elvártnál alacsonyabb szintje.

Az alacsony iskolai végzettség, az elavult, illetve egészségkárosodás mellett megmaradt képességek mellett – a foglalkozás-egészségügyi követelmények miatt – korlátozottan gyakorolható korábbi szakma releváns, megoldandó probléma a magasabb foglalkoztathatóság – alacsonyabb munkanélküliség / inaktivitás munkaerő-piaci axiómája vonatkozásában.

<sup>10</sup> [http://www.ksh.hu/docs/hun/xstadat/xstadat\\_evkozi/e\\_megvamk9\\_02\\_01.html](http://www.ksh.hu/docs/hun/xstadat/xstadat_evkozi/e_megvamk9_02_01.html)



6. Ábra: 19-64 éves népesség végzettség szerinti megoszlása<sup>11</sup>

### Megváltozott munkaképességű munkavállalók számára nyitott munkakörök

A Hivatal az elsőfokú rehabilitációs hatóságokat és az alternatív munkaerő-piaci szolgáltató szervezeteket megkereste adatszolgáltatás céljából – a prognózis előkészítéseként - a 2015. évben és a 2016. I. negyedévben a benyújtott, de kielégítésre nem került munkaerőigények országos felmérése kapcsán. A beérkezett adatszolgáltatások eredményeinek elemzése tükrében elmondható, hogy a fent megjelölt időszakban összesen 8199 munkaerő-igényt regisztráltak, melyek 34%-a nem került kielégítésre.

<sup>11</sup> A KSH 2015. I. negyedéves adatai alapján, forrás:  
[https://www.ksh.hu/docs/hun/xstadat/xstadat\\_evkozi/e\\_megvamk9\\_02\\_04.html](https://www.ksh.hu/docs/hun/xstadat/xstadat_evkozi/e_megvamk9_02_04.html)

**Azon munkakörök közül, amelyekbe a legnagyobb létszámban kerestek munkavállalókat, és a betöltésük nem volt sikeres, kiemelkedett a betanított munka és takarító pozíciók.**

Ezen túl a varrónői munkakör szembetűnő; ezen pozíció közel 60%-át nem sikerült kielégíteni. Azon munkakörökhöz, amelyekbe legnagyobb létszámban kerestek munkaerőt, 8 általános vagy alacsonyabb végzettséget vártak el, ezen pozíciók az összes munkaerő-igény közel 80%-át adták. Az, hogy a munkáltatók alapvetően az alacsonyabb végzettséget igénylő munkára kerestek munkavállalókat összhangban van a prognózis ez irányú kérdésire adott válaszok elemzésével is. Magasabb végzettséggel és tapasztalattal betölthető állás kínálat is jelen van, de ezek száma az adatszolgáltatás alapján alacsony. Ennek vélhetően az is a magyarázata, hogy a piacképes tudással és tapasztalattal rendelkező megváltozott munkaképességű munkavállalók önállóan, közvetítők segítségével nélkül is el tudnak helyezkedni. Az adatok részletesebb elemzése ábrákkal és táblázatokkal ellátva a Kitekintés részben olvasható.

A kérdőívben a munkáltatók nyilatkoztak azon munkakörökkel kapcsolatban, amelyeket tartósan nem tudtak betölteni megváltozott munkaképességű személyekkel. A lenti táblázat mutatja a foglalkozási főcsoportokat és az ezekhez tartozó, a kitöltők által három leggyakrabban említett munkakört, amelyek betöltése tartósan nem sikerült. A táblázat a leggyakrabban említett munkaköröktől halad a legkisebb számban említettek felé. **A válaszadók a tartósan betöltetlen munkakörök tekintetében a Takarító munkakört 140 esetben említették, ezt követte az Egyszerű ipari foglalkozású munkakör 49 említéssel. Ez utóbbihoz hasonló számban említették az Általános irodai adminisztrátor (45 említés) és a Bolti eladó (44 említés) pozíciókat.**

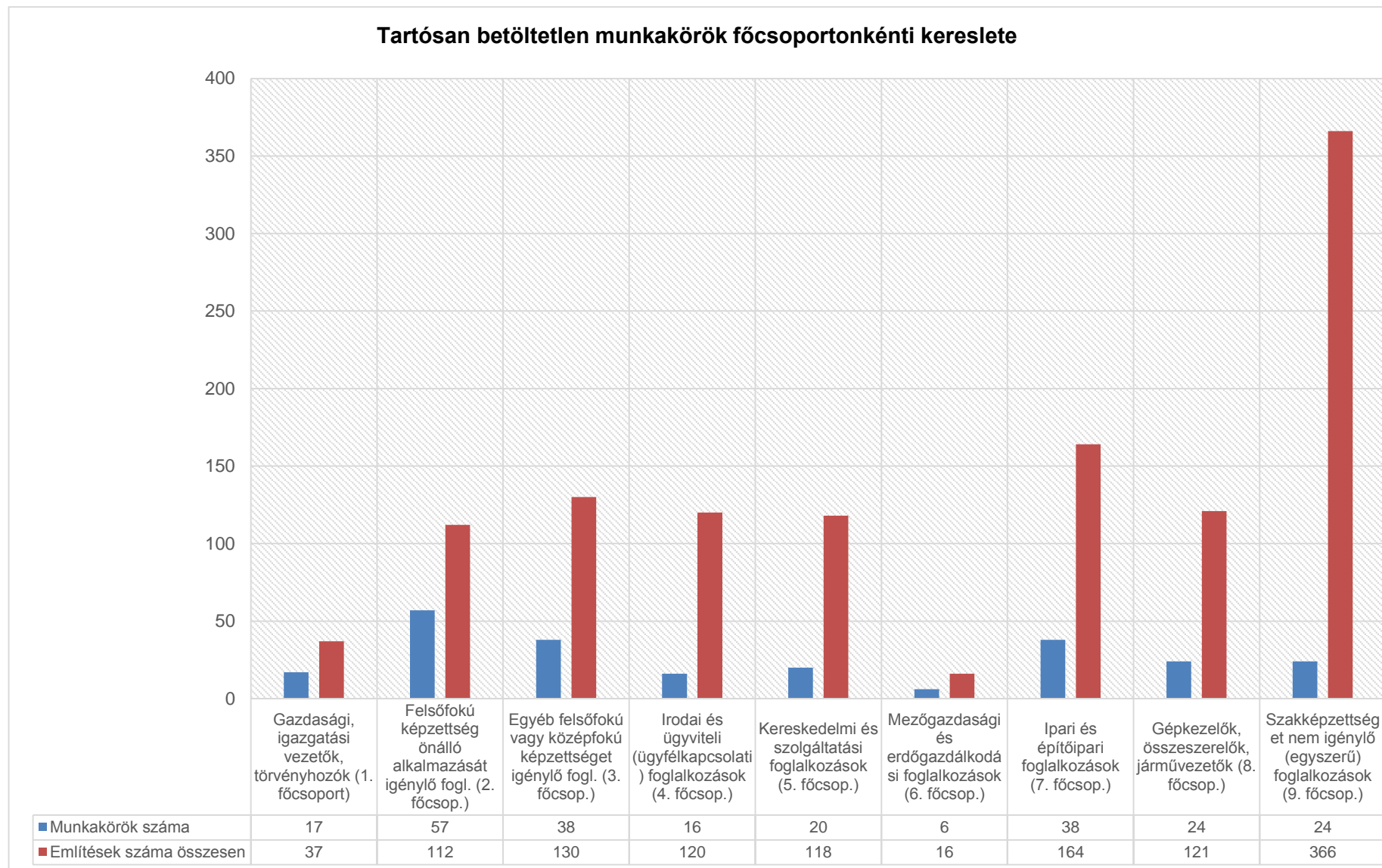
Foglalkozási főcsoport megnevezése	Három leggyakrabban említett munkakör, amelyek tartósan betöltetlen álláshelyeknek minősülnek
Szakképzettséget nem igénylő (egyszerű) foglalkozások	Takarító Egyszerű ipari foglalkozású Portás, telepőr egyszerű őr
Ipari és építőipari foglalkozások	Szabó, varró Lakatos Forgácsoló
Egyéb felsőfokú vagy középfokú képzettséget igénylő foglalkozások	Szociális gondozó és segítő Pénzügyi ügyintéző Magasan képzett irodai ügyintéző
Gépkezelők, összeszerelők, járművezetők	Tehergépkocsi vezető, kamionsofőr Egyéb termék-összeszerelő Textilipari gép kezelője és gyártósor mellett dolgozó
Irodai és ügyviteli (ügyfélkapcsolati) foglalkozások	Általános irodai adminisztrátor Egyéb máshová nem sorolható irodai, ügyviteli foglalkozású Könyvelő
Kereskedelmi és szolgáltatási foglalkozások	Vezető eladó Épületgondnok Kereskedő
Felsőfokú képzettség önálló alkalmazását igénylő foglalkozások	Rendszergazda Egyéb szoftver- és alkalmazásfejlesztő Szoftverfejlesztő
Gazdasági, igazgatási vezetők, törvényhozók	Számviteli és pénzügyi tevékenységet folytató egység vezetője Kulturális tevékenységet folytató egységek vezetője Informatikai és telekommunikációs egység vezetője
Mezőgazdasági és erdőgazdálkodási foglalkozások	Állattenyésztő Dísznövény virág és faiskolai kertész, csemetenevelő Egyéb növénytermesztési foglalkozású

**9. táblázat: Foglalkozási főcsoport szerint a három leggyakrabban említett munkakör, amelyek tartósan betöltetlen álláshelyeknek minősülnek (N=655)**



A foglalkozási főcsoportok szerinti bontásból az olvasható ki, hogy **1.184 esetben összesen 240 féle munkakörbe kerestek munkavállalókat a kérdőívet kitöltő munkáltatók.** Legnagyobb számban a Szakképzettséget nem igénylő foglalkozások (366 említés) és az Ipari és építőipari foglalkozások (164 említés) körébe tartozó munkaköröket említették a kitöltő foglalkoztatók. A legkevesebb számú említés a Gazdasági, igazgatási vezetők, törvényhozók (37 említés) és a Mezőgazdasági és erdőgazdálkodási foglalkozások (16 említés) főcsoportokhoz tartozó munkakörök esetében volt megfigyelhető.

Megvizsgálva azon munkaköröket, amelyekben a nyílt munkaerőpiacon működő munkaadók jelenleg is foglalkoztatnak megváltozott munkaképességű munkavállalókat megfigyelhető, hogy a munkaerőhiány miatt nem betöltött munkakörök megegyeznek azokkal a munkakörökkel, melyekben a legnagyobb számú munkavállalót foglalkoztatnak. **Kijelenthető tehát, hogy a foglalkoztatók a már bevált szakmákra keresnek további munkavállalókat.**



7. ábra: Tartósan betöltetlen munkakörök főcsoportonkénti kereslete (N=655, említések száma = 1184)



## Rehabilitációs hozzájárulás kiváltásának gyakorlata

A nyílt munkaerőpiacon a kötelező foglalkoztatási szint teljesítésével, azaz a megváltozott munkaképességű munkavállalók megfelelő számban történő foglalkoztatásával tudják a munkáltatók elkerülni a rehabilitációs hozzájárulás befizetésének kötelezettségét. Az akkreditált foglalkoztatóknál ez nem releváns, hiszen magának az akkreditáció megszerzésének is előfeltétele a legalább 25%-os foglalkoztatási szint teljesítése.

A rehabilitációs hozzájárulást inkább befizető munkaadók jelentős költségeket megtakarítva foglalkoztathatnának megváltozott munkaképességű személyeket a hozzájárulás befizetése helyett. A munkaadók által fizetendő rehabilitációs hozzájárulás összege a 2017. évben ismét növekszik, amelynek összege várhatóan 1.147.500 Ft<sup>12</sup> / hiányzó megváltozott munkaképességű munkavállaló, ez közel 200.000 Ft-os növekedést jelent a jövő évre nézve, amely a rehabilitációs hozzájárulást fizető munkaadók erre irányuló költségeinek 20%-os növekedését prognosztizálja, amennyiben nem foglalkoztatnak magasabb számban megváltozott munkaképességű munkavállalókat.

A 2015. évben a központi költségvetés bevételét képező rehabilitációs hozzájárulásból befolyt 66,3 milliárd Ft<sup>13</sup> alapján kiszámítható, hogy a munkaadók több mint 68.000 megváltozott munkaképességű személy foglalkoztatása helyett döntöttek a rehabilitációs hozzájárulás államkasszába történő befizetése mellett. **Ez nemzetgazdasági szinten 68.000 fő hátrányos helyzetű, megváltozott munkaképességű személy számára jelenthetett volna betölthető munkalehetőséget**, amennyiben a munkaadók a költséghatékony foglalkoztatás mellett megvalósítják a megváltozott munkaképességű személyek foglalkoztatását a rehabilitációs hozzájárulás befizetése helyett.

Összesen 794 olyan nyílt munkaerő-piaci foglalkoztató található a kitöltők között, akiknél a szervezet átlagos statisztikai állományi létszáma meghaladja a 25 főt, ezen foglalkoztatók között 169 olyan található, akiknél a megváltozott munkaképességű személyek átlagos

### Kit terhel a rehabilitációs hozzájárulás befizetésének kötelezettsége?

A munkaadó a megváltozott munkaképességű személyek foglalkozási rehabilitációjának elősegítése érdekében **rehabilitációs hozzájárulás fizetésére köteles**, ha az általa foglalkoztatottak átlagos statisztikai állományi létszáma **a 25 főt meghaladja, és az általa foglalkoztatott megváltozott munkaképességű személyek átlagos statisztikai állományi létszáma nem éri el a létszám 5 %-át** (kötelező foglalkoztatási szint).

A rehabilitációs hozzájárulás fizetésének kötelezettsége alól azon munkáltató mentesül, aki a kötelező foglalkoztatási szintet teljesítette, továbbá a foglalkoztatott megváltozott munkaképességű munkavállaló munkaszerződése szerint napi munkaideje a 4 órát eléri.

**A rehabilitációs hozzájárulás mértéke 2016-ban: 964 500 Ft/fő/év.**

A rehabilitációs hozzájárulásról és a megváltozott munkaképességű személyek foglalkoztatásának támogatásáról a megváltozott munkaképességű személyek ellátásairól és egyes törvények módosításáról szóló 2011. évi CXCI. törvény 23. §-a rendelkezik.

<sup>12</sup> 2017. január elsejétől várhatóan a rehabilitációs hozzájárulás mértéke a teljes munkaidőben foglalkoztatott munkavállaló részére megállapított alaphír kötelező legkisebb összegének kilencszerese/fő/év.

<sup>13</sup> <http://www.allamkincstar.gov.hu/hu/koltsegvetesi-informaciok/a-2015-evi-kozponti-koltsegvetes-vegrehajtasanak-adatai/3551/>

létszáma eléri vagy meghaladja az 5%-os arányt, így **közülük 21,3% éri el a kötelező foglalkoztatási szintet**, ami által mentesül a rehabilitációs hozzájárulás befizetésének kötelezettsége alól. Az adatok alapján látható, hogy a civil szférában a legmagasabb a kötelező foglalkoztatási szintet elérő válaszadók aránya és az állami szektorban a legalacsonyabb annak ellenére, hogy a kérdőívet kitöltő állami intézmények 74%-a, a civil szervezetek 68%-a foglalkoztat megváltozott munkaképességű munkavállalókat, **tehát a megváltozott munkaképességű személyek foglalkoztatásának aránya és a kötelező foglalkoztatási szint teljesítése között nincs szoros összefüggés**, a munkáltatók jelentős része nem alkalmazza a kötelező foglalkoztatási szint teljesítésének megfelelő számú megváltozott munkaképességű személyt.

A jelenlegi és tervezett állományi létszám adatait megadó nyílt munkaerő-piaci foglalkoztatók esetében ugyanakkor egyértelmű tendencia mutatható ki a létszámelőírás elérése irányába. Jelenleg a foglalkoztatók 21,3%-a éri el vagy haladja meg az előírt szintet, amennyiben viszont **megvalósulnak a tervezett létszámfelvételek úgy ez az arány 34,6%-ra emelkedne.**

	Aktuális adatok			Tervezett adatok		
	Munkáltató	5%-ot meghaladó	Arány	Munkáltató	5%-ot meghaladó	Arány
Civil szervezet	31	13	41,9%	30	16	53,3%
Kisvállalkozás	120	43	35,8%	123	56	45,5%
Középvállalkozás	307	73	23,8%	305	122	40,0%
Önkormányzati intézmény	124	15	12,1%	121	32	26,4%
Nagyvállalat	144	17	11,8%	144	36	25,0%
Állami intézmény	68	8	11,8%	69	12	17,4%
<b>Összesen:</b>	<b>794</b>	<b>169</b>	<b>21,3%</b>	<b>792</b>	<b>274</b>	<b>34,6%</b>

10. táblázat: Kötelező foglalkoztatási szint elérése (N=794)

Az 5%-os kötelező foglalkoztatási szint 9.081 megváltozott munkaképességű személy felvételével lenne elérhető. Ez rehabilitációs hozzájárulásként 8,76 milliárd Ft<sup>14</sup>, ezt az összeget a foglalkoztatók saját munkavállalóknak fizetett munkabér és járulékai helyett befizetik az államháztartásba. 2015-ben ez az összeg 66,3 milliárd Ft volt. A válaszadó munkáltatók által befizetett összeg ennek a 13,2%-a.

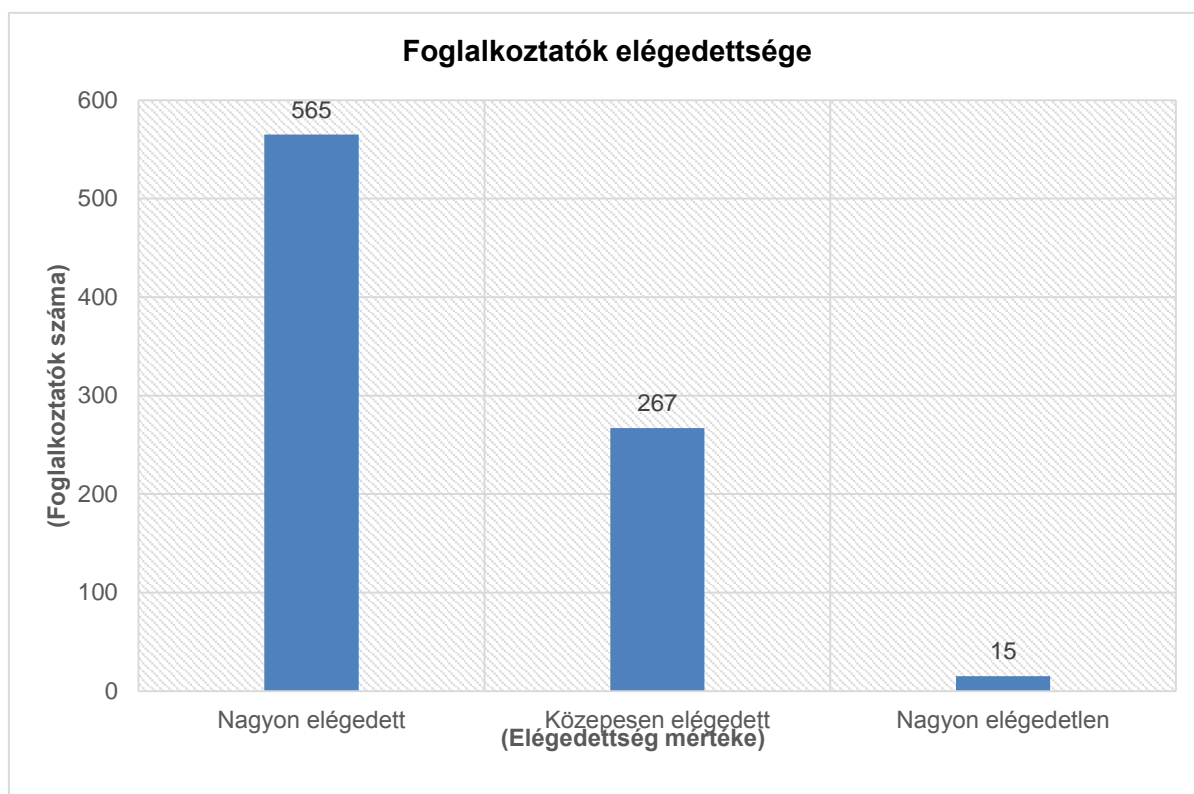
<sup>14</sup> 9.081\*964.500 Ft.





### A megváltozott munkaképességű személyek foglalkoztatásáról szóló vélemények

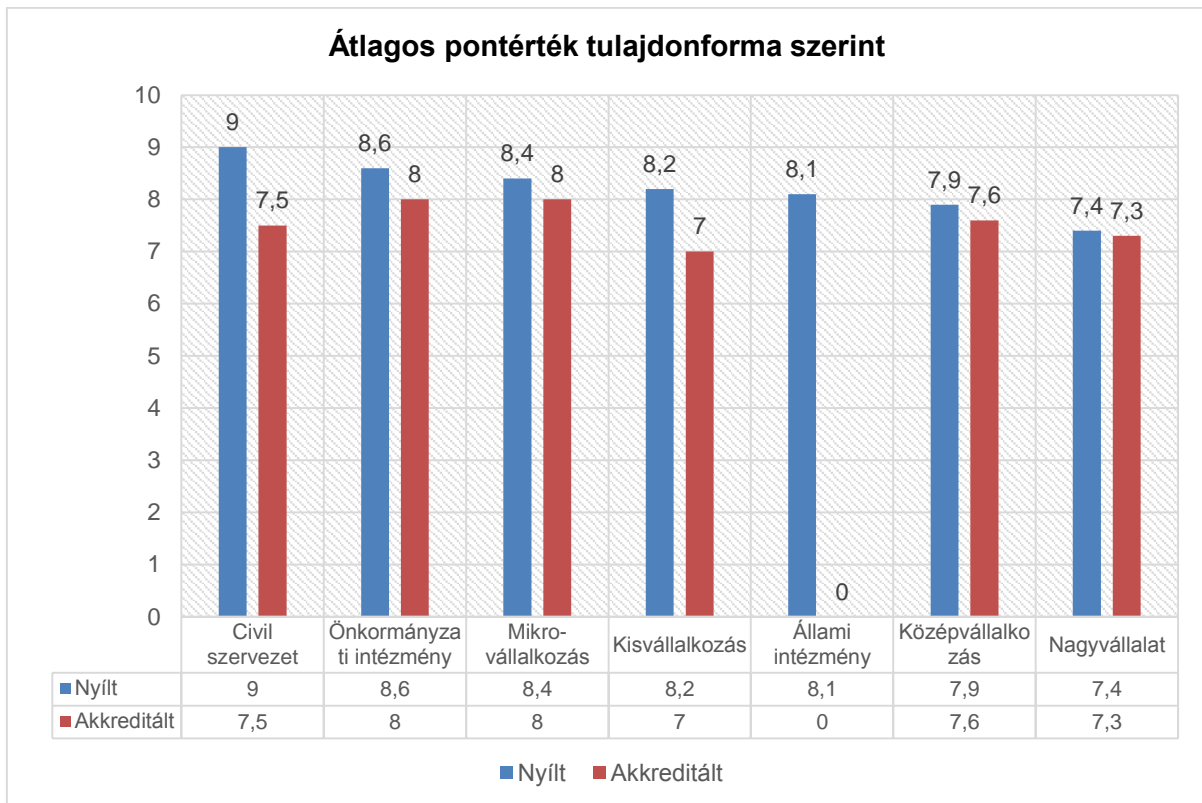
A kérdőív egyik kérdése arra irányult, hogy a munkáltatók által jelenleg foglalkoztatott megváltozott munkaképességű munkavállalók munkájával mennyire elégedettek. Egy 1-10-ig terjedő skálán – ahol az 1-es értékelés a „nagyon elégedetlen”, míg a 10-es a „nagyon elégedett” volt - adhatták meg a munkáltatók a véleményüket. A válaszadók által adott átlagos pontérték 8,6 volt, amely alapján kijelenthetjük, hogy **a kérdőívet kitöltő foglalkoztatók alapvetően elégedettek a megváltozott munkaképességű személyek munkájával.** Összességében a foglalkoztatók 67%-a a „Nagyon elégedett”, míg 31,5%-uk a „Közepesen elégedett” kategóriába sorolható a válaszait tekintve.



8. ábra: Foglalkoztatók elégedettsége<sup>15</sup> (N=847)

Külön bontva az akkreditált és a nyílt munkaerő-piaci foglalkoztatókat azt láthatjuk, hogy az akkreditált foglalkoztatók minden esetben kisebb pontértékeket adtak az elégedettségi szintjük megítélés során. Érdekes következtetés, hogy a kisebb létszámú civil szervezetek, vagy mikrovállalkozások esetében magasabb átlagos pontértékeket láthatunk, mint a nagyobb létszámú akkreditált foglalkoztatóknál vagy közép- és nagyvállalatoknál, amelynek egyik lehetséges oka, hogy ezen munkaadóknál vélhetően a munkakörnyezet kevésbé elidegenedett, a szervezeti légkör, a kollegiális viszonyok kevésbé formalizáltak.

<sup>15</sup> Nagyon elégedett: 8-9-10-es értékelés, Közepesen elégedett: 4-5-6-7-es értékelés, Nagyon elégedett: 1-2-3-as értékelés



11. táblázat: Átlagos pontérték tulajdonforma és foglalkoztatási szint elérése szerint (N=847)

### Motivációs érvek a megváltozott munkaképességű munkavállalók foglalkoztatása mellett

A felmérés eredményei vonatkozásában fontos volt, hogy a lehető legteljesebb körben megismerhető legyen a munkaadók foglalkoztatáshoz kapcsolódó motivációs rendszere, 842 munkaadó jelölt meg legalább egy motivációs tényezőt, amely a megváltozott munkaképességű személyek foglalkoztatását ösztönzi.

Érdekes megállapítás, hogy a válaszadók csak mintegy 17,5%-a jelölte meg a munkaerő-kínálat szűkösséget (munkaerő-hiányt), mint a foglalkoztatást ösztönző motívumok egyikét. A munkaadók szemléletformálására irányuló rehabilitációs foglalkoztatási tanácsadás szolgáltatások és hasonló érzékenyítő tevékenységek egyik fontos kitérési pontja, illetve üzenete lehet ez, hiszen a megváltozott munkaképességű (és egyéb más hátrányos helyzetű) gazdaságilag inaktív rétegek munkaerő-piacra történő (re)integrációja az egyik megoldás, amely révén a munkaadók képesek kielégíteni – a megfelelő foglalkoztatási területeken és szakmákban – az egyre magasabb létszámú, de az álláskeresőkkal nem kielégíthető munkaerő-igényeiket.

A nyílt munkaerő-piaci válaszadók közül 727 munkáltató jelölt meg legalább egy motivációs tényezőt a foglalkoztatással kapcsolatban. **A nyílt munkaerő-piaci foglalkoztatók 77,8%-a jelölte meg a rehabilitációs hozzájárulást, 50,2%-a az egyéb adó- és járulékkedvezményt és támogatásokat, továbbá 44%-a a társadalmi felelősségvállalást, 25,8%-a a szervezeti előnyöket, mint motiváló tényezőt a megváltozott munkaképességű személyek foglalkoztatásánál.**



Az akkreditált foglalkoztatók 76,5%-a a társadalmi felelősségvállalást, 63,4%-a az egyéb adó- és járulékkedvezményt, 30%-a a költséghatékony foglalkoztatást jelölte meg mint motivációs tényezőt.

Az alábbi táblázat a kérdőívet kitöltő, megváltozott munkaképességű személyt foglalkoztató munkaadók különböző motívumokhoz kapcsolódó említésének gyakoriságára vonatkozó kimutatást tartalmazza a szervezeti típus szerinti csoportosítás alapján. A különböző szempontok említését (fontosságát) a szélsőértékek mentén továbbá a szervezeti for-profit és non-profit (önkormányzatok, állami hivatalok és civil szervezetek) jellegére alapozott elhatárolás alapján is érdemes vizsgálni, amely bizonyos szempontból releváns, jelzésértékű adatokat mutat.

<b>Költséghatékony foglalkoztatás, ezen belül - rehabilitációs hozzájárulás kiváltása (72%)</b>	
Nagyvállalat	71%
Mikro-vállalkozás	18%
For-profit	55%
Non-profit	36%
<b>Költséghatékony foglalkoztatás, ezen belül - egyéb adó és járulékkedvezmény, támogatás igénybevétele (53%)</b>	
Középvállalkozás	45%
Önkormányzati intézmény	17%
For-profit	40%
Non-profit	26%
<b>Társadalmi felelősségvállalás – CSR (35%)</b>	
Civil szervezet	53%
Nagyvállalat	52%
Önkormányzati intézmény	20%
For-profit	34%
Non-profit	22%
<b>Szervezeti előnyök (diverzifikáció, befogadó szervezeti kultúra, esélyegyenlőség) (27%)</b>	
Civil szervezet	41%
Mikro-vállalkozás	9%
Non-profit	27%
For-profit	17%
<b>Munkaerő-kínálat szűkössége - hiányszakmák betöltése (17%)</b>	
Kisvállalkozás	16%
Civil szervezet	5%
For-profit	13%
Non-profit	8%

12. táblázat: Munkaadók különböző motívumokhoz kapcsolódó említésének gyakorisága (N=842)

Szembevetendő, hogy a non-profit szervezetek a költséghatékony foglalkoztatás mindkét aspektusát jóval kevésbé tartják fontosnak, mint a piacon működő szervezetek, de emellett a társadalmi felelősségvállalás és a munkaerő-kínálat szűkössége is a for-profit szektor magasabb szintű problémaérzékenységét és foglalkoztatással szembeni pozitívabb hozzáállását tükrözi. Egyedül a szervezeti előnyök szempontjában jelenik meg, hogy a non-profit magasabb szintű elkötelezettséget mutat, mint a versenyszférában működő munkaadók.

## Előnyök a foglalkoztatásban

A munkáltatók 1-5-ig terjedő skálán értékelték, hogy a megadott előnyök milyen mértékben jelentkeznek a megváltozott munkaképességű személyek foglalkoztatása esetében (1 - teljesen elhanyagolható előnyökkel jár; 5 - kiemelt jelentőségű előnyökkel jár). A következőkben különböző szempontok alapján kerül bemutatásra a foglalkoztatók véleménye. A nyílt munkaerő-piaci foglalkoztatók szerint jelentős előnyökkel a költséghatékony foglalkoztatás, támogatások igénybevétele (4,4) és a társadalmi felelősségvállalás - CSR (3,9) járnak a megváltozott munkaképességű személyek foglalkoztatása esetében. Az akkreditált munkaadók esetében is hasonló figyelhető meg, ezen foglalkoztatók a társadalmi felelősségvállalást (4,4), a költséghatékony foglalkoztatást, támogatások igénybevétele (4,4) valamint a szervezeti előnyöket (4) jelölték jelentős előnyként a megváltozott munkaképességű személyek foglalkoztatása kapcsán.

**A nyílt munkaerő-piaci és akkreditált foglalkoztatók a leginkább jelentőséggel bíró előnyök között egyaránt a költséghatékony foglalkoztatást (4,4) és a társadalmi felelősségvállalást (4), kevésbé fontos előnyként egyaránt a munkaerő-kínalat szűkösségét - hiányszakmák betöltését (3) valamint a PR és marketing értéket (2,8) jelölték meg.**

Előnyök	Nyílt munkaerő-piaci foglalkoztatók		Nyílt (összes)	Akkreditált (összes)	Összes foglalkoztató
	Foglalkoztat	Nem foglalkoztat			
Költséghatékony foglalkoztatás, támogatások igénybevétele	4,4	4,3	4,3	4,4	4,4
Társadalmi felelősségvállalás - CSR	3,9	4,0	3,9	4,4	4,0
Pontos munkavégzés	3,7	3,8	3,7	3,4	3,7
Munkavállalók szabálykövető hozzáállása, magatartása	3,7	3,8	3,7	3,5	3,7
Motivált munkaerő	3,7	3,8	3,7	3,6	3,7
Lojalitás	3,6	3,6	3,6	3,7	3,7
Alacsony fluktuáció	3,6	3,5	3,5	3,1	3,5
Szervezeti előnyök (diverzifikáció, befogadó szervezeti kultúra, esélyegyenlőség)	3,6	3,7	3,6	4,0	3,6
Munkaerő-kínalat szűkössége - hiányszakmák betöltése	3,0	3,1	3,0	2,8	3,0
PR, marketing érték	2,7	3,0	2,8	3,0	2,8

13. táblázat: Megváltozott munkaképességű személyek foglalkoztatásának előnyei



Amennyiben a válaszadó, nyílt munkaerő-piaci szereplők véleményét vizsgáljuk elkülönítve a megváltozott munkaképességű munkavállalók foglalkoztatása alapján, azt láthatjuk, hogy minimális eltérés jelentkezik abban, hogy mit tartanak a megváltozott munkaképességű személyek foglalkoztatásának legfontosabb előnyeiként a foglalkoztatás megvalósulásától függetlenül. Ezáltal kijelenthető, hogy a kérdőívet kitöltő munkáltatók **a célcsoport foglalkoztatásának gyakorlati tapasztalatától függetlenül is tisztában vannak a megváltozott munkaképességű személyek foglalkoztatásának előnyeivel.**

### Vélt és tapasztalt akadályok és nehézségek a foglalkoztatásban

A megkérdezett munkaadók egészét nézve a megváltozott munkaképességű munkavállalók foglalkoztatásával kapcsolatos akadályokat, nehézségeket vizsgálva a foglalkoztatók átlagosan három válaszlehetőséget jelöltek meg. **Leggyakoribb nehézségként**, 714 esetben a „**Fizikai nehézségek az egészségkárosodásból fakadóan**” válaszlehetőséget, míg 452 esetben a „**Gyakori betegszabadság, táppénz**”, 427 alkalommal az „**Alacsony képzettségi szint, szakképzettség hiánya**” és 390 esetben a „**Szellemi, pszichés problémák az egészségkárosodásból fakadóan**” válaszlehetőséget jelölték meg. Viszonylag kevesebb számban jelölték meg nehézségként a vezetői hozzáállást, a munkatársi elfogadás hiányát és a magas fluktuációt.

Amennyiben a munkáltatói akkreditációs tanúsítvánnyal rendelkező és nem rendelkező válaszadókat vizsgáljuk, azt tapasztalhatjuk, hogy akadályozó tényezőként ugyanazt a négy válaszlehetőséget jelölték meg legtöbb esetben, azonban eltérő arányban. A „Fizikai nehézségek az egészségkárosodásból fakadóan” válaszlehetőséget mindkét munkáltatói típus hasonló arányban jelölte, azonban a „Gyakori betegszabadság, táppénz”, „A szellemi, pszichés problémák az egészségkárosodásból fakadóan” és az „Alacsony képzettségi szint, szakképzettség hiánya” válaszlehetőségeket az akkreditált munkáltatók majdnem kétszer annyian jelölték meg, mint a nyílt munkaerő-piaci foglalkoztatók.

Az akkreditált foglalkoztatókról elmondható, hogy magasabb arányban jelöltek meg egy-egy akadályozó tényezőt, azonban **a 4-6 órás munkaidő alkalmazása, az akadálymentesítés és a munkakör átalakítás akadályozó tényezőt a nyílt foglalkoztatók jelentősen magasabb arányban választották.** Az Mmtv. 2016. május elsejei módosításai mentén a rehabilitációs ellátásban részesülő megváltozott munkaképességű személyek – a rokkantsági ellátásban részesülőkhöz hasonlóan - keresetkorlát figyelembevételével végezhetnek az ellátásuk megtartása mellett keresőtevékenységet. A korábbi, heti 20 órás munkaidő korlát kivezetésre került, ezáltal **vélelmezhetően több rehabilitációs ellátásban részesülő fog napi 6 vagy 8 órában keresőtevékenységet végezni, a foglalkoztatóknál ez a típusú akadály a foglalkoztatásnak kevésbé fog jelentkezni.**

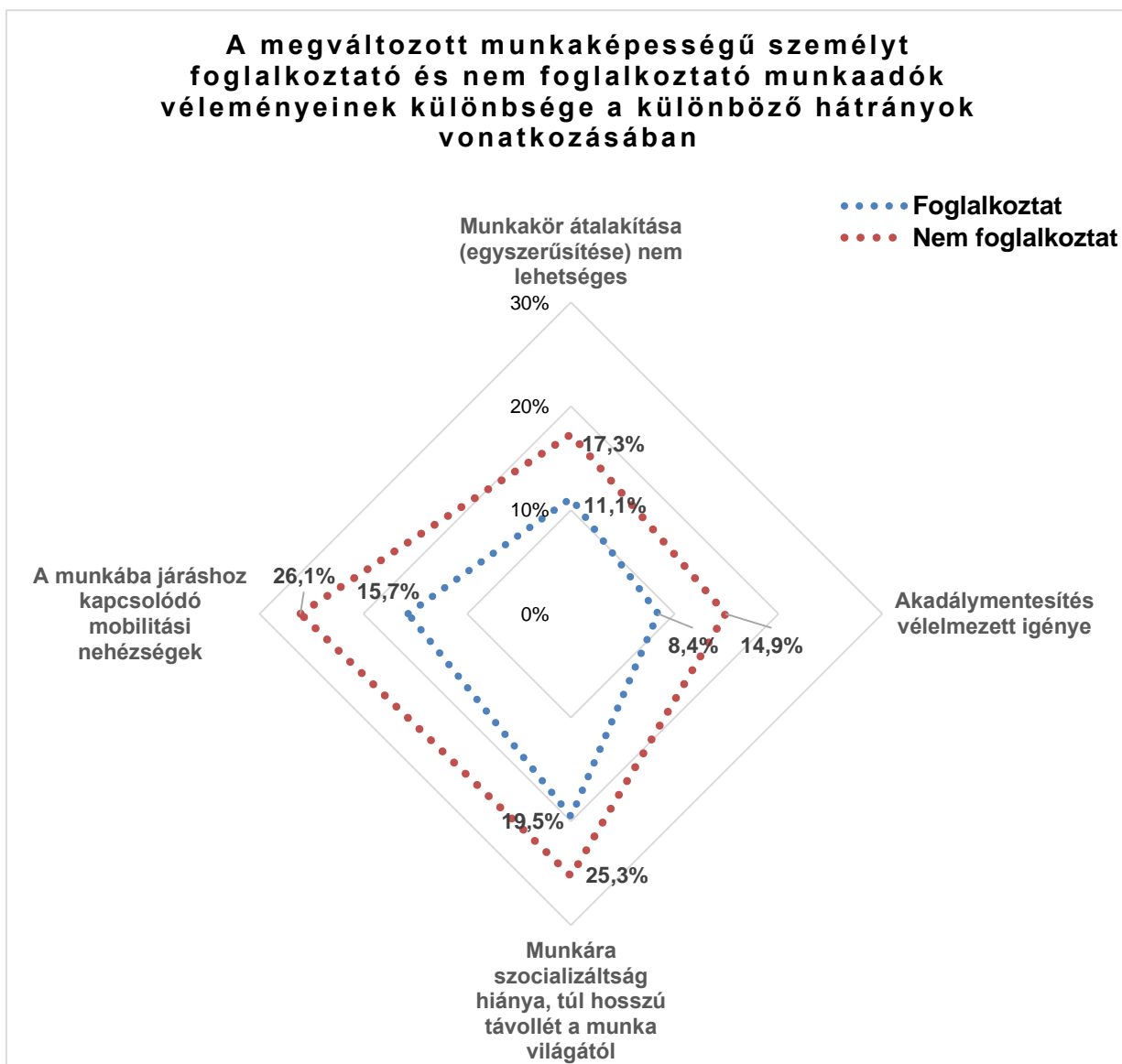
Hátrányok	Nyílt munkaerő-piaci foglalkoztatók		Nyílt (összes)	Akkreditált (összes)	Összes foglalkoztató
	Foglalkoztat	Nem foglalkoztat			
Fizikai nehézségek az egészségkárosodásból fakadóan	58,7%	59,0%	58,8%	56,5%	58,4%
Gyakori betegszabadság, táppénz	36,2%	33,8%	35,4%	53,9%	38,6%
Alacsony képzettségi szint, szakképzettség hiánya	33,2%	30,9%	32,4%	60,9%	36,9%
Szellemi, pszichés problémák az egészségkárosodásból fakadóan	29,7%	27,1%	28,8%	62,6%	34,2%
Toborzási problémák - szűk munkaerő-kínálat	24,8%	14,4%	21,2%	23,5%	24,6%
Munkaköri kompetenciák hiánya	20,5%	22,1%	21,0%	32,2%	22,1%
Munkára szocializáltság hiánya, túl hosszú távollét a munka világától	19,5%	25,3%	21,5%	38,3%	22,1%
Munkavállalók alacsony teljesítménye	16,8%	13,6%	15,7%	27,0%	18,2%
A munkába járáshoz kapcsolódó mobilitási nehézségek	15,7%	26,2%	19,2%	30,4%	17,7%
Nem volt ilyen (nehézség)	14,3%	11,7%	13,4%	2,6%	12,7%
Munkavállalási szokások a foglalkoztatónál nem alkalmazhatóak (4-6 órás munkaidő, távmunka, stb.)	12,2%	15,2%	13,2%	4,4%	11,2%
Munkakör átalakítása (egyszerűsítése) nem lehetséges	11,1%	17,3%	13,2%	4,4%	10,2%
Munkahelyi időgazdálkodás	9,4%	8,2%	9,0%	4,4%	8,7%
Akadálymentesítés vélelmezett igénye	8,4%	14,9%	10,6%	3,5%	7,7%
Magas fluktuáció	4,0%	2,9%	3,6%	13,0%	5,2%
Munkatársak elfogadása, kollegiális viszonyok	3,4%	4,3%	3,7%	5,2%	3,7%
Vezetők hozzáállása	1,0%	1,1%	1,0%	0,9%	1,0%

14. táblázat: A válaszadó foglalkoztatók legnagyobb problémái a foglalkoztatást illetően (N=1223)



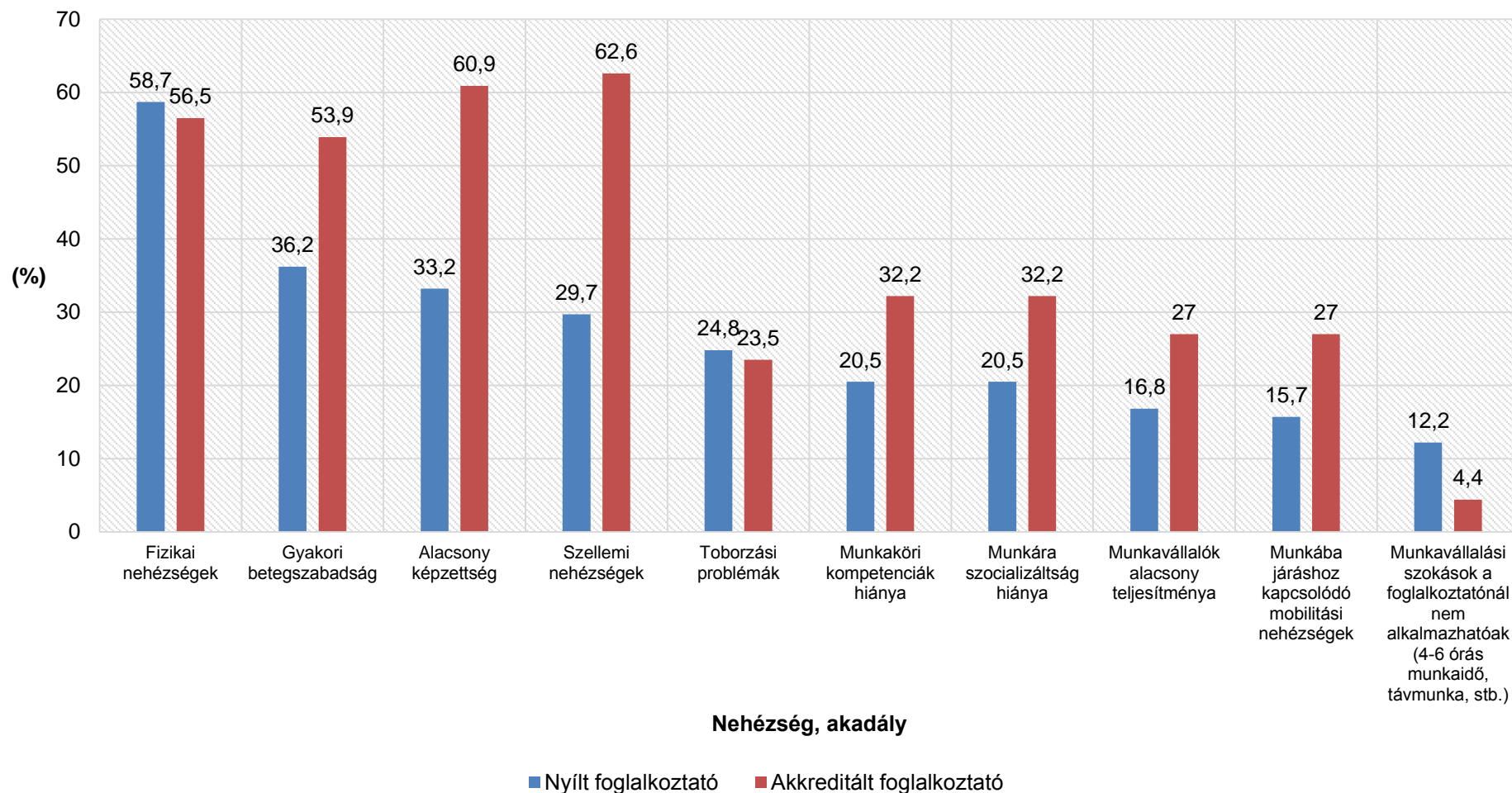
A válaszadók közül a nyílt munkaerő-piaci, megváltozott munkaképességű személyeket nem foglalkoztató munkáltatók egy válaszlehetőséget, a toborzási problémákat, mint akadályozó tényezőt jelölték meg számottevően alacsonyabb arányban (14,4%) mint a célcsoportot foglalkoztató munkáltatók (24,6%), amely alapján arra lehet következtetni, hogy **a toborzás a foglalkoztatás során felmerülő olyan akadály, amivel a munkáltatók a foglalkoztatás előtt kevésbé szembesülnek.**

**A munkakör átalakításának szükségessége, az akadálymentesítés vélelmezett igénye, a munkába járáshoz kapcsolódó mobilitási problémák, illetve a munkaszocializáció hiánya** mint felsorolt, foglalkoztatást akadályozó **hátrányok említése** (megjelölése) a megváltozott munkaképességű személyeket **nem foglalkoztató nyílt munkaerő-piaci munkaadók között jóval magasabb, mint a foglalkoztatásban aktuális tapasztalattal rendelkező nyílt munkaerő-piaci munkaadók között**, így ezek a foglalkoztatás esetében kevésbé érzékelt problémaként a tapasztalattal nem rendelkező munkaadók negatív prekoncepciójának, előítéletének tekinthetők.



9. ábra: A megváltozott munkaképességű személyt foglalkoztató és nem foglalkoztató munkaadók véleményeinek különbsége a különböző hátrányok vonatkozásában

### A 10 leggyakoribb akadály, nehézség a megváltozott munkaképességű személyek foglalkoztatásával szemben



10. ábra: A 10 leggyakoribb akadály, nehézség a megváltozott munkaképességű személyek foglalkoztatásával szemben





### Munkavállalói létszám változására vonatkozó munkaadói várakozások

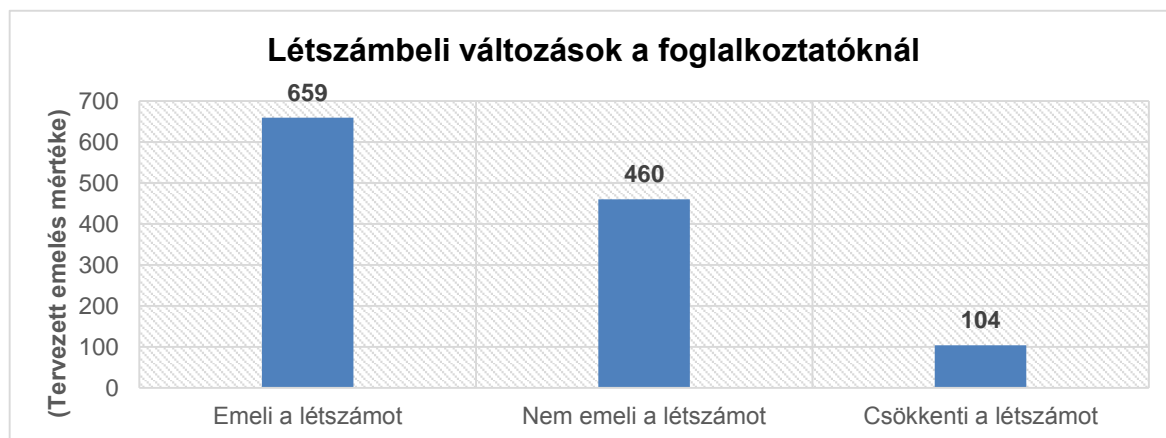
A nyílt munkaerő-piaci munkáltatók 49,9%-a (553) tervez 1-50 fő közötti létszámemelést. 51 és 100 fő közötti felvételt 2%-uk (22) tervez, míg 101 és 500 fő közötti – nagyobb volumenű – munkaerő bővítést 1,8%-uk (20 foglalkoztató) szeretne 2017. január 1-jére.

A munkaadók által jelzett, teljes munkaerőpiacra vonatkozó megváltozott munkaképességű személyek foglalkoztatását érintő bővülés tervezett volumenére (4.084 fő) vonatkozóan vizsgálható, hogy mely nemzetgazdasági ágazatokban várható a megváltozott munkaképességű munkavállalók létszámának számszerű növekedése:

Nemzetgazdasági ágazat	Jelenleg foglalkoztatott megváltozott munkaképességű személyek átlagos statisztikai állományi létszáma	Megváltozott munkaképességű foglalkoztatottak tervezett átlagos statisztikai állományi létszáma 2017.01.01	fő
Feldolgozóipar	10 418	11 324	906
Adminisztratív és szolgáltatás támogató tevékenység	3 190	3 707	517
Humán-egészségügyi, szociális ellátás	3 213	3 675	462
Egyéb tevékenység	1 718	1 991	273
Kereskedelem, gépjárműjavítás	1 166	1 567	401
Szállítás, raktározás	483	1 086	603
Vízellátás; szennyvíz gyűjtése, kezelése, hulladékgazdálkodás	374	677	303
Közigazgatás, védelem; kötelező társadalombiztosítás	203	376	173
...	1 666	2 112	446
<b>Összesen:</b>	<b>22 431</b>	<b>26 515</b>	<b>4 084</b>

15. táblázat: A megváltozott munkaképességű személyek foglalkoztatás bővülésének volumene az egyes nemzetgazdasági ágazatokban (N=740)

Az alábbi ábrán látható, hogy **a foglalkoztatók 53,9%-a tervezi bővíteni az általa foglalkoztatott személyek létszámát**, ami 13.048 fő létszám-bővítést jelentene, 37,6%-uk pedig nem kívánja emelni a válaszadás időpontjában meglévő létszámot.



11. ábra: Létszámbeli változások a foglalkoztatóknál (N=1223)

A foglalkoztatott megváltozott munkaképességű személyek arányát tekintve az alábbi ágazatokban várható a legnagyobb arányú bővülés:

Nemzetgazdasági ágazat	Jelenleg foglalkoztatott megváltozott munkaképességű személyek átlagos statisztikai állományi létszáma	Megváltozott munkaképességű foglalkoztatottak tervezett átlagos statisztikai állományi létszáma 2017.01.01	%
Szállítás, raktározás	483	1 086	124,8%
Közigazgatás, védelem; kötelező társadalombiztosítás	203	376	85,2%
Vízellátás; szennyvíz gyűjtése, kezelése, hulladékgazdálkodás	374	677	81,0%
Építőipar	126	206	63,5%
Szakmai, tudományos, műszaki tevékenység	146	217	48,6%
Mezőgazdaság, erdőgazdálkodás, halászat	161	234	45,3%
Kereskedelem, gépjárműjavítás	1 166	1 567	34,4%
Ingatlanügyletek	157	208	32,5%
Oktatás	229	296	29,3%
Információ, Kommunikáció	142	173	21,8%
Művészet, szórakoztatás, szabad idő	213	250	17,4%
Adminisztratív és szolgáltatás támogató tevékenység	3 190	3 707	16,2%
Egyéb tevékenység	1 718	1 991	15,9%
Humán-egészségügyi, szociális ellátás	3 213	3 675	14,4%
Feldolgozóipar	10 418	11 324	8,7%
...	492	528	6,8%
<b>Összesen:</b>	<b>22431</b>	<b>26515</b>	<b>18%</b>

16. táblázat: A megváltozott munkaképességű személyek foglalkoztatás bővülésének arányai a jelenleg foglalkoztatott létszámhoz képest az egyes nemzetgazdasági ágazatokban (N=740)



Az akkreditált munkáltatókat nem számítva, a nyílt munkaerőpiacon az alábbi nemzetgazdasági ágazatokban várható a legnagyobb bővülés a számszerű, tervezett növekedés vonatkozásában:

Nemzetgazdasági ágazat	Jelenleg foglalkoztatott megváltozott munkaképességű személyek átlagos statisztikai állományi létszáma	Megváltozott munkaképességű foglalkoztatottak tervezett átlagos statisztikai állományi létszáma 2017.01.01	fő
Feldolgozóipar	2 186	2 847	661
Szállítás, raktározás	483	1 086	603
Kereskedelem, gépjárműjavítás	1 128	1 506	378
Vízellátás; szennyvíz gyűjtése, kezelése, hulladékgazdálkodás,	152	433	281
Humán-egészségügyi, szociális ellátás	562	775	213
Közigazgatás, védelem; kötelező társadalombiztosítás	167	336	169
Adminisztratív és szolgáltatás támogató tevékenység	462	574	112
Egyéb tevékenység	257	352	95
Építőipar	51	131	80
Mezőgazdaság, erdőgazdálkodás, halászat	161	234	73
Oktatás	182	244	62
Művészet, szórakoztatás, szabad idő	178	210	32
Információ, Kommunikáció	92	123	31
...	584	655	71
<b>Összesen:</b>	<b>6 645</b>	<b>9 506</b>	<b>2 861</b>

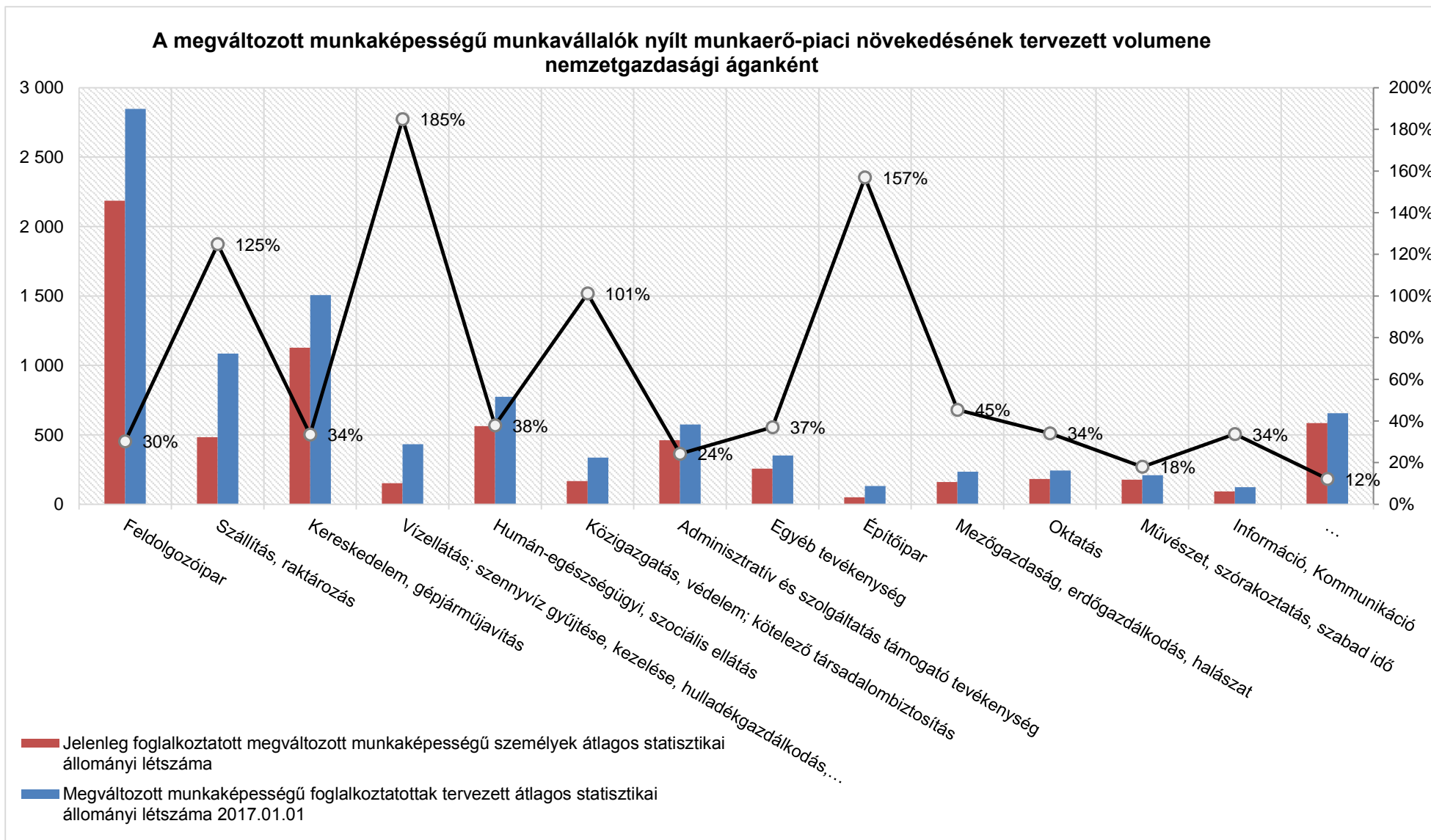
**17. táblázat: A megváltozott munkaképességű személyek foglalkoztatás bővülésének volumene az egyes nemzetgazdasági ágazatokban a nyílt munkaerőpiacon (N=740)**

Az akkreditált munkáltatókat nem számítva, a nyílt munkaerőpiacon az alábbi nemzetgazdasági ágazatokban várható a legnagyobb bővülés a foglalkoztatott megváltozott munkaképességű személyek arányának tervezett változása alapján:

Nemzetgazdasági ágazat	Jelenleg foglalkoztatott megváltozott munkaképességű személyek átlagos statisztikai állományi létszáma	Megváltozott munkaképességű foglalkoztatottak tervezett átlagos statisztikai állományi létszáma 2017.01.01	Létszám-növekedés	%
Vízellátás; szennyvíz gyűjtése, kezelése, hulladékgazdálkodás,	152	433	281	184,9%
Építőipar	51	131	80	156,9%
Szállítás, raktározás	483	1 086	603	124,8%
Közigazgatás, védelem; kötelező társadalombiztosítás	167	336	169	101,2%
Szakmai, tudományos, műszaki tevékenység	20	35	15	75,0%
Mezőgazdaság, erdőgazdálkodás, halászat	161	234	73	45,3%
Humán-egészségügyi, szociális ellátás	562	775	213	37,9%
Egyéb tevékenység	257	352	95	37,0%
Oktatás	182	244	62	34,1%
Információ, Kommunikáció	92	123	31	33,7%
Kereskedelem, gépjárműjavítás	1 128	1 506	378	33,5%
Feldolgozóipar	2 186	2 847	661	30,2%
...	1 204	1 404	200	12,0%
<b>Összesen:</b>	<b>6 645</b>	<b>9 506</b>	<b>2 861</b>	<b>43,1%</b>

18. táblázat: A megváltozott munkaképességű személyek foglalkoztatás bővülésének arányai a jelenleg foglalkoztatott létszámhoz képest az egyes nemzetgazdasági ágazatokban a nyílt munkaerőpiacon (N=740)

A válaszadó, **nyílt munkaerő-piaci munkáltatóknál** jelenleg foglalkoztatott megváltozott munkaképességű személyek átlagos statisztikai állományi létszámával összehasonlítva a tervezett létszám-bővítés megadott számait látható, hogy **2017. január elsejéig mintegy 2.861 fő felvételét tervezik**. Ez a létszám a kérdőívet kitöltő nyílt munkaerő-piaci munkáltatók több, mint felénél, 569 foglalkoztatónál jelentkezik; átlagosan 5 fő felvételét jelenti munkáltatóként. A bővíteni szándékozó munkáltatók foglalkoztatási adatait megvizsgálva látható, hogy 204 közülük a válaszadás időpontjában nem alkalmazott megváltozott munkaképességű munkavállalót, így **nem egyszerűen létszám-bővülés történik, hanem a foglalkoztatói kör bővülése is**. Azon foglalkoztatók, akik tervezik, hogy a jövőben megváltozott munkaképességű munkavállaló felvételét valósítják meg és jelenleg nem foglalkoztatnak, azok többsége (94%-a) csupán 1-5 fő felvételét tervezi. Amennyiben az összes tervezett létszám bővítés megvalósulna, a 376 foglalkoztató mintegy 40%-a mentesülhetne a rehabilitációs hozzájárulás fizetésének terhe alól. Ezzel elősegítené a megváltozott munkaképességű személyek foglalkoztatottságának növelését, munkaerő-piaci (re)integrációjukat és saját költséghatékony működését.



12. ábra: A megváltozott munkaképességű munkavállalók nyílt munkaerő-piaci növekedésének tervezett volumene nemzetgazdasági áganként



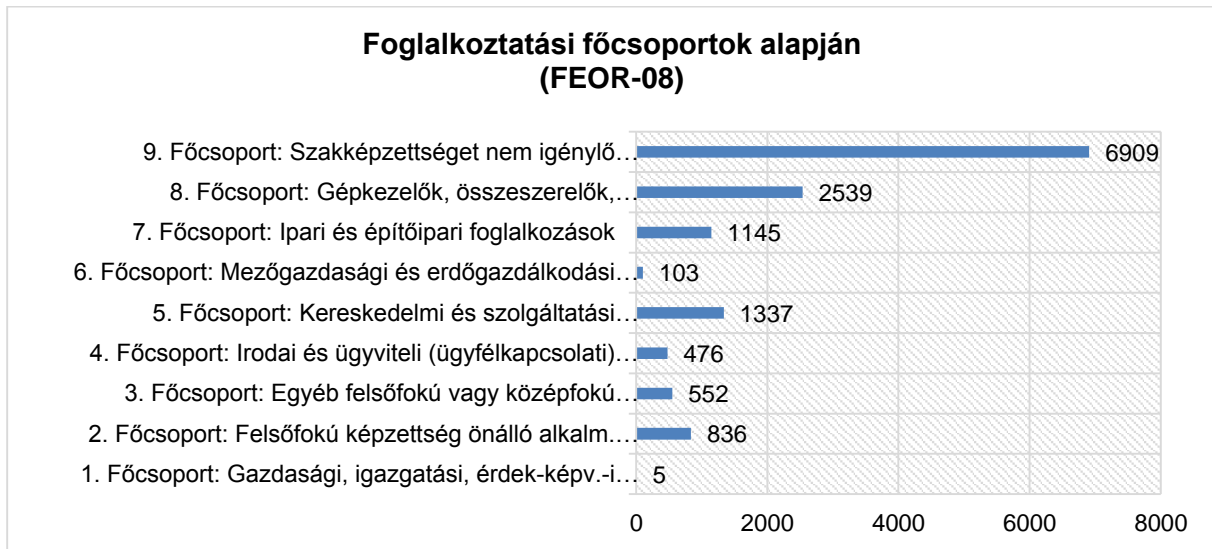
### Tervezett a munkaerő-felvétellel érintett munkakörök

A kérdésre választ adó munkaadók 18.553 fő munkavállalót jelöltek meg összesen arra a kérdésre, hogy az elkövetkezendő évben várhatóan a legnagyobb létszámfelvétellel érintett munkakörben mekkora lesz a tervezett munkaerő felvétel. Optimista jellegű várakozásként értékelhető, hogy a munkaadók az alábbi munkakörökben a 18.533 fős tervezett létszámfelvétélből mintegy **13.902 fő esetében megváltozott munkaképességű munkavállaló felvételét is el tudnák képzelni**. A lenti táblázatban a korábbi tapasztalatoknak megfelelően a **9-es FEOR főcsoportba tartozó, szakképzettséget nem igénylő munkakörök kerültek a legmagasabb említésszámmal és a legmagasabb létszámmal**. Emellett a kereskedelem területén (Bolti eladó, Bolti pénztáros, Jegypénztáros, Pultfeltöltő, Árufeltöltő és Vezető eladó) is nagy létszámmal lennének betölthetőek munkakörök a megváltozott munkaképességű munkavállalók számára. Jól látható ugyanakkor a munkaadók vélt vagy valós tapasztalatokon alapuló előítélete, hogy a megváltozott munkaképességűek által is betölthetőnek tartott első négy FEOR főcsoportba tartozó szellemi munkakörök esetében az említésszám csak 273 db (az összes munkaköri említés 24,9%-a), illetve a felvétel tervezett létszáma 1.869 fő, a teljes, célcsoport által betölthető létszám 13%-a.

FEOR 08 – munkakör	munkakör említések száma	tervezett létszámfelvétel
9310 Egyszerű ipari foglalkozású	81	2482
9239 Egyéb, máshova nem sorolható egysz. szolg.-i és száll-i.fogl.	51	2005
9225 Kézi csomagoló	37	1120
8417 Tehergépkocsi-vezető, kamionsofőr	13	622
5113 Bolti eladó	39	594
8219 Egyéb termék összeszerelő	15	470
8211 Mechanikaigép-összeszerelő	3	420
2142 Szoftverfejlesztő	5	377
7212 Szabó, varró	27	312
5117 Bolti pénztáros, jegypénztáros	9	237
9112 Intézményi takarító és kisegítő	68	231
8425 Targoncavezető	13	198
2910 Egyéb magasan képzett ügyintéző	5	193
9119 Egyéb takarító és kisegítő	58	192
9224 Pultfeltöltő, árufeltöltő	15	187
5112 Vezető eladó	3	182
8190 Egyéb, máshova nem sorolható feldolgozóipari gép kezelője	6	171
4112 Általános irodai adminisztrátor	17	144
8122 Ruházati gép kezelője és gyártósor mellett dolgozó	8	136
9233 Hivatalsegéd, kézbesítő	8	134
9236 Konyhai kisegítő	14	130
3311 Ápoló, szakápoló	12	125
9331 Egyszerű mezőgazdasági foglalkozású	16	125
8135 Műanyagtermék-gyártó gép kezelője	6	115
3513 Szociális gondozó, szakgondozó	26	109
4229 Egyéb ügyfélkapcsolati foglalkozású	4	107
7321 Lakatos	15	94
5231, Kalauz, menetjegyellenőr	1	90
9223 Rakodómunkás	15	79
7325 Hegesztő, lángvágó	11	78
7331 Gépjármű- és motorkarbantartó, -javító	2	75
7216 Bördízműves	1	70
4190 Egyéb, máshova nem sorolható irodai, ügyviteli foglalkozású	14	69
4112 Általános irodai adminisztrátor	23	68
9231 Portás, telepőr, egyszerű őr	20	67
8219 Egyéb termék-összeszerelő	5	65
...	428	2029
<b>Összesen:</b>	<b>1094</b>	<b>13902</b>

19. táblázat: A tervezett létszámfelvétel FEOR főcsoportokon belüli megoszlása (N=866)

Ha a fentebb említett munkaköröket - ahol a munkaadók véleménye szerint legnagyobb lesz a munkaerő felvétel és betölthető megváltozott munkaképességű munkavállalókkal - foglalkoztatási főcsoport szerint csoportosítjuk, láthatjuk, hogy **nagyobb arányban azokban a főcsoportokban terveznek megváltozott munkaképességű személyeket foglalkoztatni a munkáltatók, ahol a munkakör alacsony iskolai végzettséggel betölthető.**



13. ábra: Munkaerő felvétel foglalkoztatási főcsoportok alapján (N=866)

A munkaadók ebben a kérdéskörben 147 munkakörrel kapcsolatban – ez összesen 4.599 főt érint – nyilatkoztak úgy, hogy véleményük szerint ezek nem tölthetők be megváltozott munkaképességű munkavállalókkal. Ha összevetjük ezeket a kérdőív egy másik kérdésére adott válaszával (milyen munkakörökben foglalkoztatnak megváltozott munkaképességű munkavállalókat a foglalkoztatók) látható, hogy több olyan munkakör van, amelyek esetében bizonyos munkaadók – előzetes véleményük, tapasztalataik vagy sztereotípiáik alapján – nem látják betölthetőnek a munkakört megváltozott munkaképességű személlyel, ugyanakkor más munkaadó foglalkoztat megváltozott munkaképességű személyt ilyen munkakörben (például targoncavezető, pincér, gépi forgácsoló, stb.).

Kevés olyan munkakör van megváltozott munkaképességű személy által nem betölthetőnek ítélve ennél a kérdésnél, amit ne végezne valamely másik foglalkoztatónál megváltozott munkaképességű munkavállaló; ilyen nem egyszerűen betölthető munkakör többek között a mozdonyvezető, rendészeti asszisztens, autóbusszvezető.

A célcsoporttal vélelmezetten nem betölthető munkakörök láthatóak az alábbi táblázatban a legmagasabb említésszám alapján:

FEOR 08 – munkakör	Munkakör említések száma	Tervezett létszámfelvétel
8417 Tehergépkocsi-vezető, kamionsofőr	15	121
7321 Lakatos	14	76
3311 Ápoló, szakápoló	11	157
9310 Egyszerű ipari foglalkozású	11	150
3513 Szociális gondozó, szakgondozó	10	34
7325 Hegesztő, lángvágó	10	36
...	274	4025
<b>Összesen:</b>	<b>345</b>	<b>4599</b>

20. táblázat: A munkaadók által megváltozott munkaképességű munkavállalók által nem betölthetőnek tartott munkakörök említésszáma és a tervezett létszámfelvétel (N=866)



## A munkaerő-toborzás eszközei

A megfelelő tudással, tapasztalattal és motivációval rendelkező munkavállalók megtalálása és megtartása központi kérdés minden munkaadó számára, főként a munkaerő-hiány által jellemzett munkaerőpiacon. A munkaerő-toborzás csatornájára vonatkozó kérdésnél a válaszadók a megadott lehetőségekből átlagosan kettőt jelöltek meg.

**A leggyakoribb választás a különféle hirdetési felületeken (61,9%) keresztül, illetve a Megyei Kormányhivatal Foglalkoztatási Főosztály (volt Munkaügyi Központ) Járási Hivatala segítségével (62,3%) a bejelentett munkaerő-igényre történő közvetítés toborzási csatornák voltak.**

A különféle informális csatornákon történő toborzás 45,8%-os válaszadással szintén dominánsnak mondható.

Az elsőfokú rehabilitációs hatóságoktól érkezett adatszolgáltatások elemzése alapján elmondható, hogy a hatóságokhoz – a 2015. évben és a 2016. I. negyedévben – benyújtott munkaerő-igények közel 74%-a kielégítésre került, ami jó aránynak mondható. Ezen pozitív mutató ellenére a válaszadó munkáltatóknak csupán 26%-a vette igénybe toborzásra az elsőfokú rehabilitációs hatóságokat. A civil szervezetek segítségének igénybevételét a válaszadók 7%-a jelölte annak ellenére, hogy az adatszolgáltatás alapján a hozzájuk beérkezett munkaerő-igények 52%-át sikerült betölteni. Az egyéb lehetőségek közül az ajánlás, illetve az álláskereső általi személyes megkeresés emelhető ki, ezekre 71 visszajelzés (5,8%) érkezett, amelyek közül az állásbörze, a személyes jelentkezés, az ajánlás és a belső átszervezés került leggyakrabban említésre.

### Új toborzási csatornák munkaadók számára

A megváltozott munkaképességű személyek toborzásában 2016. második félévétől kezdve tudnak segítséget nyújtani a rehabilitációs hatóságok mellett a Hivatal által működtetett projektek megyei szolgáltatási helyeken dolgozó munkatársai.

A projektek megyei irodáinak elérhetősége az alábbi linkeken találhatóak meg:

- EFOP-1.1.1-15:  
<http://nrszh.kormany.hu/elerhetosegek-efop>
- VEKOP-7.1.3-15:

Munkáltatók	Hirdetés útján	Foglalkoztatási Főosztály (volt Munkaügyi Központ) járási hivatala segítségével	I. fokú Rehabilitációs Hatóság (volt Rehabilitációs Szakigazgatási Szerv) segítségével	Magán munkaerő-közvetítőn keresztül	Civil szervezet segítségével	Informális csatornákon keresztül
Állami intézmény	63%	69%	23%	3%	4%	39%
Civil szervezet	34%	66%	45%	1%	25%	47%
Kisvállalkozás	58%	64%	21%	4%	6%	43%
Középvállalkozás	75%	56%	19%	13%	5%	49%
Mikro-vállalkozás	50%	55%	37%	1%	4%	46%
Nagyvállalat	85%	57%	24%	19%	14%	58%
Önkormányzati intézmény	48%	78%	29%	1%	0%	32%
<b>Összesen:</b>	<b>61,9%</b>	<b>62,3%</b>	<b>26,4%</b>	<b>7,1%</b>	<b>7,2%</b>	<b>45,8%</b>

21. táblázat: A munkaerő-toborzás eszközei (N=1219)



## A célcsoport fejlesztésének lehetséges irányai

A megváltozott munkaképességű személyek munkaerő-kínálatának fejlesztésére a különböző állami vagy civil szereplők számára általában 3 fő eszköz áll rendelkezésre:

- foglalkozási rehabilitációs szolgáltatások biztosítása a munkaerő-piaci kompetenciák és a munkaerő-piaci alkalmazkodóképesség javítása érdekében,
- képzési támogatások nyújtása a foglalkoztathatóság növelése érdekében, és
- célzott, munkaadóknak nyújtott bértámogatás a célcsoport friss, releváns munkatapasztalatának növelése érdekében.

A különböző, megváltozott munkaképességű személyeknek nyújtott, a munkára kész állapot elérésére irányuló egyéni vagy csoportos szolgáltatások keretében biztosított fejlesztési lehetőségek a munkaadók által érzékelt problématerképből többféle nehézségeket, akadályokat lehetnek képesek enyhíteni.

Ezen túlmenően a munkaadóknak nyújtható, foglalkoztatást elősegítő rehabilitációs szolgáltatások, valamint a különböző támogatások széleskörű eszköztárának megfelelően kombinált elemei nagymértékben elősegíthetik a munkaadók előítéleteinek és prekoncepcióinak csökkentését, a célcsoporttal, mint munkavállalóval szembeni elfogadás kialakítását.

A munkaadóknak nyújtható szolgáltatások a megváltozott munkaképességű munkavállalókkal kapcsolatos, munkaadók által érzékelt hátrányok enyhítésében, az előítéletek lebontásában és a megfelelő munkakör kiválasztásában tölthetnek be fontos szerepet a megfelelő munkakör kialakítására irányuló orientáció és tanácsadás, az érzékenyítés és szemlélet-formálás, valamint a toborzás / megfelelő munkakör kiválasztásban nyújtott segítség révén. Ezen tevékenységeket nagymértékben kiegészíti a keresletvezérelt képzések indításának támogatása, valamint a munkabér és szociális hozzájárulási adó részben vagy egészben történő, átmeneti időszakra vonatkozó átvállalása (támogatása).

### Foglalkozási rehabilitációs szolgáltatások

A megváltozott munkaképességű személyek ellátásaival kapcsolatos eljárási szabályokról szóló 327/2011. (XII. 29.) Kormányrendelet (a továbbiakban: Mmr.) 2. melléklete határozza meg és definiálja a megváltozott munkaképességű személyek számára nyújtható foglalkozási rehabilitációs szolgáltatások típusát, a jogszabály az alábbi szolgáltatásokat határolja el egymástól:

1. Az egyéni tanácsadás:
  - 1.1. foglalkozási rehabilitációs információ nyújtása,
  - 1.2. foglalkozási rehabilitációs tanácsadás,
    - 1.2.1. foglalkozási rehabilitációs munkatanácsadás
    - 1.2.2. foglalkozási rehabilitációs álláskeresési tanácsadás
  - 1.3. foglalkozási rehabilitációs célú pályatanácsadás,
  - 1.4. foglalkozási rehabilitációt elősegítő pszichológiai tanácsadás,
  - 1.5. foglalkozási rehabilitációs mentori szolgáltatás,
2. A csoportos tanácsadás, amelynek típusai:
  - 2.1. foglalkozási rehabilitációt elősegítő álláskeresési technikák tréning,
  - 2.2. képzésre történő fejlesztő felkészítés
  - 2.3. foglalkozási rehabilitációt elősegítő újrorientáló foglalkozás,
3. A munkaadók részére nyújtható szolgáltatás:
  - 3.1. rehabilitációs foglalkoztatási tanácsadás,
  - 3.2. foglalkozási rehabilitációs célú érzékenyítés,
  - 3.3. foglalkozási rehabilitációs állásbörze,
4. A foglalkozási rehabilitációs célú munkaközvetítés



A foglalkozási rehabilitációban a megváltozott munkaképességű személyek számára nyújtott szolgáltatások, a munkaadók számára biztosított rehabilitációs foglalkoztatási szolgáltatások, a képzések támogatása és a támogatott foglalkoztatás az alábbi táblázatban megjelölt foglalkoztatást akadályozó problémák kompenzálásában tölthet be kiemelt szerepet, elősegítve a munkaerő-kereslet és a munkaerő-kínálat lehetőségeihez képest legmagasabb szintű összehangolását.

Probléma, akadály a megváltozott munkaképességű személyek foglalkoztatása vonatkozásában	Szolgáltatás			
	Célcsoportnak	Munkaadónak	Képzés	Támogatott foglalkoztatás
Fizikai nehézségek az egészségkárosodásból fakadóan		X		X
Gyakori betegszabadság, táppénz	X			
Alacsony képzettségi szint, szakképzettség hiánya			X	
Szellemi, pszichés problémák az egészségkárosodásból fakadóan	X		X	
Munkára szocializáltság hiánya, túl hosszú távollét a munka világától	X			X
Munkaköri kompetenciák hiánya	X		X	X
Toborzási problémák - szűk munkaerő-kínálat	X	X		
A munkába járáshoz kapcsolódó mobilitási nehézségek				X
Munkavállalók alacsony teljesítménye	X	X	X	X
Munkakör átalakítása (egyszerűsítése) nem lehetséges		X		
Akadálymentesítés vélelmezett igénye		X		
Munkahelyi időgazdálkodás	X			
Magas fluktuáció	X	X		
Munkatársak elfogadása, kollegiális viszonyok		X		X
Vezetők hozzáállása		X		X

22. táblázat: A különböző fejlesztési eszközök és a munkaadók által érzékelt, foglalkoztatást akadályozó problémák keresztmetszete

A foglalkoztatókat megkérdeztük arról, hogy amennyiben lenne lehetőségük rá, élnének-e azzal a lehetőséggel, hogy megváltozott munkaképességű munkavállalóikat fejlessék, képezzék. **A kérdőívet kitöltő munkaadók 44,7%-a, válaszolt igennel arra a kérdésre, hogy élne-e a megváltozott munkaképességű személyek támogatott képzésének lehetőségével.**

Ezen belül az akkreditált munkaadók 83,5%-a válaszolt igennel, amely összhangban van azzal az eredménnyel, hogy a megváltozott munkaképességű személyek foglalkoztatásával kapcsolatban érzékelt akadályoknál az akkreditált munkaadók jóval kétszer akkora arányban említették meg az elavult vagy alacsony szakképzettséget, mint problémát.

Élne-e a támogatott képzés lehetőségével	Minden munkaadó	Nyílt munkaerő-piaci munkaadók	Akkreditált foglalkoztatók	Megváltozott munkaképességű személyt foglalkoztat	Nem foglalkoztat
Igen	44,7%	40,7%	83,5%	45,8%	42,3%
Nem	55,3%	59,3%	16,5%	54,2%	57,7%
<b>Összesen:</b>	<b>100% (1223)</b>	<b>100% (1108)</b>	<b>100% (115)</b>	<b>100% (847)</b>	<b>100% (376)</b>

23. táblázat: Képzési támogatást igénybe venni kívánó munkaadók

A korábban vizsgált, a megváltozott munkaképességű személyek foglalkoztatásával szembeni legnagyobb akadályokkal, nehézségekkel kapcsolatos kérdésre az alacsony képzettségi szint, szakképzettség hiánya válaszlehetőség releváns a potenciális képzések megvalósítása szempontjából. Azon munkáltatók közül, akik az alacsony képzettségi szint, szakképzettség hiányát problémának tekintik a megváltozott munkaképességűek foglalkoztatásával kapcsolatban, 52,7%, azaz 225 megkérdezett válaszolt igennel arra a kérdésre, hogy élnének-e a megváltozott munkaképességűek támogatott képzésének lehetőségével. A képzés lehetőségére igennel válaszolók közül 167 válaszadó (39,1%-a a megfelelő szakképzettséget hiányoló munkaadóknak) jelölt meg legalább egy potenciális képzési irányt.

Az akkreditált munkaadók esetében ez az arány jóval magasabb, ugyanis a 70 munkáltató közül, aki problémaként észlelte a szakképzettség hiányát, 61-en élnének képzési lehetőséggel. Ez alapján kijelenthető, hogy a nyílt munkaerő-piaci szereplők annak ellenére, hogy sok esetben nem elégedettek a megváltozott munkaképességű személyek átlagos képzettségi szintjével, nem tekintik preferenciának a támogatott képzések lehetőségét, amely megfelelő megoldást jelenthetne erre a foglalkoztathatóságot csökkentő akadályra.

380 munkaadó jelölt meg összesen 569 esetben olyan munkakört, amelybe szakképzett munkaerőt szeretne foglalkoztatni, ezen munkaadók összesen 4.044 szakképzettséggel rendelkező munkavállalót szeretnének foglalkoztatni. A képzettségek között kiegyensúlyozottabb a szellemi munkakörök aránya, mint a más kérdésben megadott, a következő évben tervezett foglalkoztatás munkakörei esetében, ugyanakkor azért továbbra is magasabb a fizikai munkakörben történő foglalkoztatást lehetővé tevő képzés igénye.

A kérdésre válaszoló munkaadók az alábbi bontásban preferálnák a támogatott képzésben részt vett, megfelelő szakképzettséggel rendelkező munkavállalókat. Az akkreditált foglalkoztatók körében az első helyen 19 választással a szabó, varró munkakör betöltéséhez szükséges képzést jelölték meg. Ezt követi a szociális gondozó, ápoló, valamint a nyelvész,



fordító, tolmács munkakörhöz kapcsolódó képzés. A potenciális képzési irányok illeszkednek a betöltésre váró munkakörökhöz, ahol szintén megjelennek a takarító, targoncavezető, ápoló, szabó, varró és informatikával kapcsolatos pozíciók.

Munkakör / képzési irány	Összes foglalkoztató		Nyílt munkaerő-piac		Akkreditált foglalkoztatók	
	Munkakört említő munkaadók száma	Keresett létszám	Munkakört említő munkaadók száma	Keresett létszám	Munkakört említő munkaadók száma	Keresett létszám
3161 Munka- és termelészszevező	37	428	34	198	3	230
7212 Szabó, varró	28	404	9	92	19	312
4112 Általános irodai adminisztrátor	16	204	9	124	7	80
2524 Képzési és személyzetfejlesztési szakértő	3	181	0	0	3	181
9119 Egyéb takarító és kiségitő	9	140	4	22	5	118
8425 Targoncavezető	23	138	17	86	6	52
3311 Ápoló, szakápoló	16	134	15	84	1	50
7216 Bőrdíszműves, bőrdöndös, bőrtermékkészítő, -javító	3	130	1	40	2	90
2627 Nyelvész, fordító, tolmács	39	126	31	68	8	58
1321 Szállítási, logisztikai és raktározási tevékenységet folytató egység vezetője	4	107	3	106	1	1
3511 Szociális segítő	8	98	1	1	7	97
4111 Titkár(nő)	16	94	7	24	9	70
3513 Szociális gondozó, szakgondozó	27	89	19	67	8	22
9112 Intézményi takarító és kiségitő	18	85	13	47	5	38
8131 Kőolaj- és földgázfeldolgozó gép kezelője	4	84	4	84	0	0
7217 Cipész, cipőkészítő, -javító	3	82	2	52	1	30
8126 Papír- és cellulóztermék-gyártó gép kezelője és gyártósor mellett dolgozó	4	75	1	5	3	70
7341 Villamos gépek és készülékek műszerésze, javítója	4	67	3	17	1	50
9236 Konyhai kiségitő	9	66	5	53	4	13
8190 Egyéb, máshova nem sorolható feldolgozóipari gép kezelője	14	59	10	31	4	28
2153 Számítógép-hálózati elemző, üzemeltető	10	56	9	55	1	1
5111 Kereskedő	3	55	2	25	1	30
3141 Informatikai és kommunikációs rendszereket kezelő technikus	11	52	9	34	2	18
7418 Textilműves, hímző, csipkeverő	3	52	0	0	3	52
5112 Vezető eladó	2	51	2	51	0	0
<b>Összesen:</b>	<b>569</b>	<b>4044</b>	<b>173</b>	<b>1960</b>	<b>396</b>	<b>2084</b>

24. táblázat: Képzési irányok (N=380)

## Összegzés

A megváltozott munkaképességű személyek munkaerő-piaci helyzetének előrejelzésére irányuló felmérésben egyaránt részt vettek akkreditált munkáltatók és nyílt munkaerő-piaci foglalkoztatók, köztük olyan munkáltatók is, akik jelenleg nem foglalkoztatnak megváltozott munkaképességű munkavállalót. Ennek következtében **a tanulmányban többféle aspektusból is bemutatásra kerültek a munkáltatói vélemények, továbbá a foglalkoztatással kapcsolatos vélelmek és tapasztalatok, az érzékelt akadályok és előnyök, motivációs érvek, valamint a célcsoport foglalkoztatására vonatkozó létszámbeli változások.**

A prognózis módszertani megvalósítása illetve a kérdőívet kitöltő munkaadók összetétele miatt a felmérés – bizonyos erre vonatkozó feltételeknek történő meg nem felelés miatt – nem tekinthető reprezentatív jellegűnek. Ugyanakkor a válaszadói kör nagysága, a foglalkoztatott létszám súlya alapján a prognózis mindenképpen tükrözi a megváltozott munkaképességű személyek foglalkoztatása területén az aktuális és a jövőben megvalósuló különböző munkaerő-piaci folyamatok tendenciáit.

A válaszadó munkáltatókat tekintve kijelenthető, hogy a megváltozott munkaképességű munkavállalót foglalkoztató munkaadók legnagyobb arányban a nagyvállalatok között, legkisebb arányban mikrovállalkozások és önkormányzati intézmények között találhatóak meg. A legtöbb megváltozott munkaképességű munkavállaló a Feldolgozóipar, az Adminisztratív és szolgáltatást támogató tevékenység, a Humán-egészségügyi, szociális ellátás, a Kereskedelem valamint a gyűjtőkategóriaként megjelenő Egyéb tevékenység nemzetgazdasági ágban kerül foglalkoztatásra. A válaszadó munkaadók lényegesen alacsonyabb arányban foglalkoztatnak megváltozott munkaképességű munkavállalókat a Szakmai, tudományos, műszaki tevékenység, a Közigazgatás, védelem; kötelező társadalombiztosítás továbbá a Villamosenergia-, gáz-, gőzellátás, légkondicionálás nemzetgazdasági ágban. **Ezen területek tekintetében indokolt lehet az alacsonyabb foglalkoztatási arány okainak vizsgálata, továbbá a különböző foglalkoztatást befolyásoló tényezők és körülmények összevetése a legmagasabb arányban foglalkoztató nemzetgazdasági ágakkal. Emellett az önkormányzati intézmények esetében is szükséges lehet az alacsonyabb foglalkoztatási arány felülvizsgálata a prognózis megállapításai alapján.**

A célcsoport által – a válaszadó munkáltatóknál – betöltött munkaköröket tekintve megállapítható, hogy ezek leggyakrabban szakképzettséget nem igénylő foglalkozások, amelyek közül az egyszerű ipari foglalkozás és a takarítói munkakörök vannak jelen a legnagyobb arányban. **A foglalkoztatók közel 1.200 esetben összesen 240 féle munkakörbe kerestek megváltozott munkaképességű munkavállalókat.** Amennyiben azon munkaköröket vizsgáljuk, amelyekbe a legnagyobb létszámban kerestek megváltozott munkaképességű munkavállalókat, valamint azokat, amelyek betöltése nem volt sikeres, egyaránt kiemelkednek a betanított munkához kapcsolódó egyszerűbb, fizikai jellegű munkakörök és a takarító pozíciók. **Összességében elmondható, hogy jelenleg a szakképzettséget nem igénylő foglalkozásokban történik nagyobb létszámban a foglalkoztatás, valamint ezekre a munkakörökre keresik a legtöbb munkavállalót a munkaadók,** azonban ezen munkakörök feltöltése egyre nehezebben valósítható meg a munkaadók számára. A prognózis alapján megállapítást nyert, hogy sok esetben a munkaadók munkavállalóra vonatkozó elvárásai miatt a toborzás – mint a foglalkoztatást akadályozó tényező – jelentkezhetsz olyan akadályként, amelyre a munkáltatók a foglalkoztatásra irányuló folyamat megkezdése előtt kevésbé számítottak, és a folyamat közben szembesülnek ennek a problémának a hatásaival.



A KSH adatai alapján a szakképzettséggel nem rendelkező megváltozott munkaképességű személyek aránya magasabb, mint a nem megváltozott munkaképességű személyek között és a társadalom egészében. A munkáltatók a betölthető összes munkakör közül a szakképzettséget nem igénylő foglalkozásokra fókuszálnak főként, azonban szakképzettséggel, közép- illetve felsőfokú iskolai végzettséggel rendelkező megváltozott munkaképességű személyek is jelen vannak a munkaerőpiacon, akik a munkaadók jellemzően alacsonyabb képzettséget igénylő munkaköri orientációja miatt vélhetően kevesebb foglalkoztatási lehetőséggel találkoznak. **A megváltozott munkaképességű személyek foglalkoztatásának nagymértékű bővüléséhez vélhetően szükséges, hogy a munkáltatók a célcsoport számára eddig megnyitott munkaköröket kiterjesszék a fizikai munkakörökön túl is. Emellett fontos tényező a foglalkoztatás bővítésében, hogy a munkaadók a különböző munkakörökhöz rendelt feladatok tekintetében megfelelő rugalmassággal járjanak el, amely a megváltozott munkaképességű munkavállaló hosszú távú sikerességét képes biztosítani.** A munkaerőpiacon a foglalkoztatók elvárásai és a megváltozott munkaképességű személyek munkaerő-piaci adottságainak közelítése a foglalkozási rehabilitációs szolgáltatásokon túlmenően a megváltozott munkaképességű személyek számára biztosított, célirányos, munkaadói igényeknek megfelelő képzések megvalósításával válik lehetővé. Előreutató eredménye a prognózisnak, hogy a kérdőívet kitöltő munkáltatók közel 45%-a élne a megváltozott munkaképességű személyek keresletvezérelt jellegű támogatott képzésének lehetőségével, a folyamatba történő becsatlakozással, a képzésen végzett, friss szakképzettséggel rendelkező potenciális munkavállalók foglalkoztatásával.

A foglalkoztatáshoz kapcsolódóan érzékelt legnagyobb akadály a kérdőívet kitöltő munkáltatók körében az egészségkárosodásból fakadó fizikai nehézség, legkisebb akadály a vezetők célcsoport foglalkoztatásához való hozzáállása. **A megváltozott munkaképességű személyek egészségkárosodására, fizikai nehézségeire vonatkozóan a szakmapolitikai, foglalkoztatást elősegítő intézkedéseknek, a munkaadói szemléletformálásra irányuló, foglalkozási rehabilitációs szolgáltatások biztosításán túl minimális mértékű hatása van.** A foglalkoztatáshoz kapcsolódó elégedettséget tekintve elmondható, hogy kérdőívet kitöltő munkaadók döntően elégedettek a megváltozott munkaképességű személyek munkájával. Azon motívumokat vizsgálva, hogy mi motiválja leginkább ezen munkavállalók alkalmazását azt láthatjuk, hogy a legtöbb munkáltató a rehabilitációs hozzájárulást és a különböző adó-és járulékkedvezményeket jelölték meg – amelyekkel a saját pénzügyi terheik csökkenthetők, optimalizálhatóak –, továbbá a társadalmi felelősségvállalást (CSR). A rehabilitációs hozzájáruláshoz kapcsolódó kötelező foglalkoztatási szint elérése jelenleg Magyarországon számos munkáltató számára jelent problémát – 2015-ben a munkaadók 66,3 milliárd forintot fizettek be rehabilitációs hozzájárulásként a központi költségvetés részére –, a kérdőívet kitöltők alig több, mint 20%-a éri el ezt a létszamarányos 5%-os foglalkoztatási szintet.

**A 2017. évi rehabilitációs hozzájárulás összegének lényeges emelése és a rehabilitációs kártya jogosultsági körének vélelmezhető kiterjesztése – egyebek mellett a jelenlegi B1, C1 kategóriába tartozó személyek mellett a B2, C2 kategóriába tartozó személyekkel –<sup>16</sup> a megismert foglalkoztatói motivációs érveket tekintve prognosztizálhatóan növelni fogja a célcsoport foglalkoztatottságát.** Továbbá az Mmtv. május elsejei módosításai is abba az irányba mutatnak, hogy **azon foglalkoztatók elől hárulnak el a foglalkoztatás akadályai, akik számára a célcsoport bizonyos rétegeinek – többek között a rehabilitációs ellátásban részesülő személyek – részmunkaidőben történő munkavállalási preferenciája**

<sup>16</sup> Forrás: T/13159. számú törvényjavaslat egyes pénzügyi és gazdasági tárgyú törvények módosításáról. <http://www.parlament.hu/irom40/13159/13159.pdf>

(4-6 órában történő foglalkoztatás) **a szervezetbe történő beillesztés során problémaként jelentkezett.** Mindezek mellett a társadalmi felelősségvállalás (CSR) szemlélet fontosságának szélesebb körű elterjedése a munkáltatók körében szintén hozzájárulhat a megváltozott munkaképességű személyek foglalkoztatásának növeléséhez, amelynek előremutató gyakorlata a Fogytékosság-barát Munkahely díj évről évre növekvő népszerűsége.

Összevetve a megváltozott munkaképességű személyeket foglalkoztató és nem foglalkoztató munkáltatókat, sztereotípiaként jelentkeznek – mert ezeket a vélt hátrányokat a nem foglalkoztató munkáltatók számottevően nagyobb arányban jelölték meg – a munkakör átalakításának szükségessége, az akadálymentesítés, a munkába járáshoz kapcsolódó mobilitási problémák, illetve a munkaszocializáció hiánya, mint foglalkoztatást akadályozó hátrányok. A Hivatal által megvalósított Európai Unió forrásokból finanszírozott projektekben **a munkáltatóknak nyújtott foglalkozási rehabilitációs szolgáltatások igénybevételével ezen negatív preconcepciók aránya csökkenthető, a munkáltatók a megfelelő mennyiségű információ birtokában vélhetően nyitottabbá válhatnak a célcsoport foglalkoztatására.**

**A munkaadók** mintegy 18.500 fő felvételét tervezik 2017. január elsejéig, amely létszámfelvételből **megközelítőleg 13.900 fő esetében megváltozott munkaképességű munkavállaló felvételét is lehetségesnek tartják.** A megváltozott munkaképességű személyek konkrét foglalkoztatását érintően a válaszadó munkáltatók közel 4.100 fő felvételét tervezik – főként szakképzettséget nem igénylő munkakörök esetében –, létszámadatok tekintve a legnagyobb arányú bővülés – amennyiben minden tervezett létszámfelvétel megvalósul – a Szállítás, raktározás, a Közigazgatás, védelem; kötelező társadalombiztosítás és Vízellátás; szennyvíz gyűjtése, kezelése, hulladékgazdálkodás, szennyeződésmegelőzés nemzeti gazdasági ágakban fog megvalósulni. A létszám-bővítési várakozások létszámadatait tekintve a legnagyobb számban a Feldolgozóipar, az Adminisztratív és szolgáltatás támogató tevékenység és a Humán-egészségügyi, szociális ellátás nemzeti gazdasági ágakban fog megvalósulni a **célcsoport foglalkoztatásának bővülése.** Amennyiben csak a nyílt munkaerőpiacot vizsgáljuk, 2017. január elsejéig mintegy 2.900 megváltozott munkaképességű munkavállaló felvételét tervezik a munkaadók, a jelenleg nem foglalkoztató munkáltatók jelentős aránya is tervez létszámfelvételt, amely a foglalkoztatói kör bővülését jelenti. A tervezett létszámfelvételek kapcsán szintén elmondható, hogy a munkáltatók a szakképzettséget nem igénylő, 9-es számú FEOR főcsoportba tartozó munkaköröket jelölték meg legmagasabb létszámmal.

Összességében elmondható a tanulmány megállapításai és a 2017. évi jogszabályi környezet változásai mentén, hogy a megváltozott munkaképességű személyek foglalkoztatásának aránya vélhetően emelkedni fog a következő időszakban. Ezt a kedvező irányú elmozdulást a Hivatal által megvalósított EFOP-1.1.1-15 illetve VEKOP-7.1.3-15 kiemelt projektek eszközrendszere megfelelően támogatja a foglalkozási rehabilitációs szolgáltatások biztosítása, a képzések támogatása, illetve a támogatott foglalkoztatás által. Az azonosított problémák minél alaposabb és megalapozottabb megismerése és az ennek mentén történő szakpolitikai javaslatok előkészítése érdekében indokolt lehet egy - több munkáltatói véleményt tartalmazó, reprezentatív - célzott kutatás elvégzése.



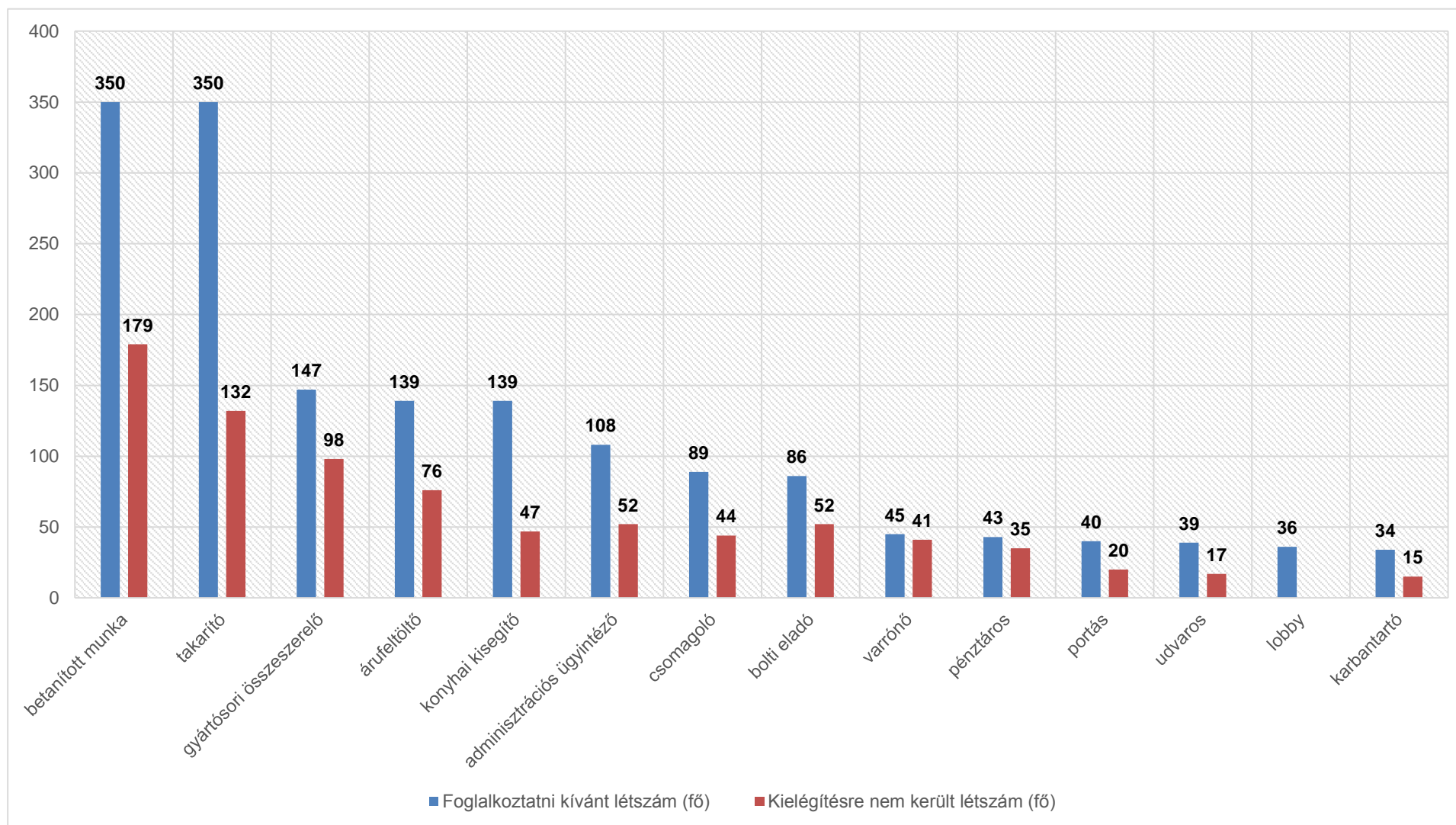
## Kitekintés

A Hivatal az általa korábban megvalósított TÁMOP-1.1.1-12/1 „Megváltozott munkaképességű emberek rehabilitációjának és foglalkoztatásának segítése” elnevezésű kiemelt projekt keretében 2015. szeptember 10. és 2015. október 2. között online elégedettségi felmérést végzett el a projektben partnerként résztvevő mintegy 4.000 munkáltatók között, amelynek az volt a célja, hogy megismerésre és visszacsatolásra kerülhessen a partner foglalkoztatók projekttel kapcsolatos véleménye, tapasztalata és ezek tanulságként hasznosításra kerüljenek a hasonló projektek tervezése során. A rendelkezésre álló időszak alatt 1.187 foglalkoztató töltötte ki a 25 kérdést tartalmazó online kérdőívet. A munkáltatói elégedettségmérés és a prognózis hasonló következtetés levonását lehetővé tevő eredményei:

- A munkaadók által alkalmazott megváltozott munkaképességű munkavállalók legjellemzőbb munkakörei a „Szakképzettséget nem igénylő (betanított) fizikai munkakör”, a „Szakképzettséget igénylő szellemi (irodai) munkakör” (mint például az általános irodai adminisztrátor), valamint a bolti eladó.
- A megváltozott munkaképességű munkavállalók foglalkoztatásának motivációját tekintve mindkét felmérésben a költséghatékony foglalkoztatás (támogatott foglalkoztatás, rehabilitációs hozzájárulás kiváltása, egyéb járulékkedvezmények), valamint a társadalmi felelősségvállalás a legjellemzőbb, illetve a legtöbb munkaadót ösztönző érv.
- A TÁMOP 1.1.1 munkáltatói elégedettségmérés alapján a program célcsoportját alkotó, rehabilitációs ellátásban részesülő megváltozott munkaképességű ügyfelek nem igényeltek többlet odafigyelést a munkaadók részéről; jellemzően hasonló szintű a szorgalmuk/motivációjuk, illetve a betegszabadság és táppénz arány is hasonló mértékű esetükben, mint a nem megváltozott munkaképességű munkatársak esetében. Hasonló eredmény született a prognózisban is, mert a megváltozott munkaképességű személyeket foglalkoztató munkáltatók fontos előnyök közé sorolták, hogy a célcsoport munkavégzése pontos és szorgalmuk is magas, illetve, a gyakori betegszabadság, táppénz miatti hiányzás nem jelentős probléma a megváltozott munkaképességű munkavállalók esetében.

A Hivatal az elsőfokú rehabilitációs hatóságokat és az alternatív munkaerő-piaci szolgáltató szervezeteket megkereste adatszolgáltatás céljából a 2015. évben és a 2016. I. negyedévben a benyújtott, de kielégítésre nem került munkaerőigények országos felmérése kapcsán. A kért adatszolgáltatás eredményei tükrében a szolgáltató szervezetekhez összesen **2.815 db munkaerő-igény érkezett be** a fent megjelölt időszakban, melyek **61,7%-a került kielégítésre**. A benyújtott munkaerőigények elemzését követően az körvonalazódott, hogy az alábbi ábrán megjelölt 14 munkakörbe kerestek legnagyobb létszámban munkaerőt. A betanított munka és takarító pozíciók iránt mutatkozott a legnagyobb kereslet, e két munkakör a benyújtott munkaerő-igények 24,9%-át adta. A keresett munkakörök 61,2%-a esetében a munkakör betöltéséhez szükséges végzettség 8 osztály volt, míg elsőfokú végzettséget igénylő munkakörbe mindössze 47 főt (1,7% ) kerestek. Az ábrán megjelenített 14 munkakör közül a legnagyobb arányban a varrónő (91,1%), pénztáros (81,4%) és gyártósori összeszerelő (66,7%) pozíciók voltak azok, amelyeket nem sikerült kielégíteni. Míg a legnagyobb arányban a lobby (ezen munkakör teljes mértékben kielégítésre került), a konyhai kisegítő (33,8%) és a takarító (37,7%) munkakörök feltöltése volt sikeres.



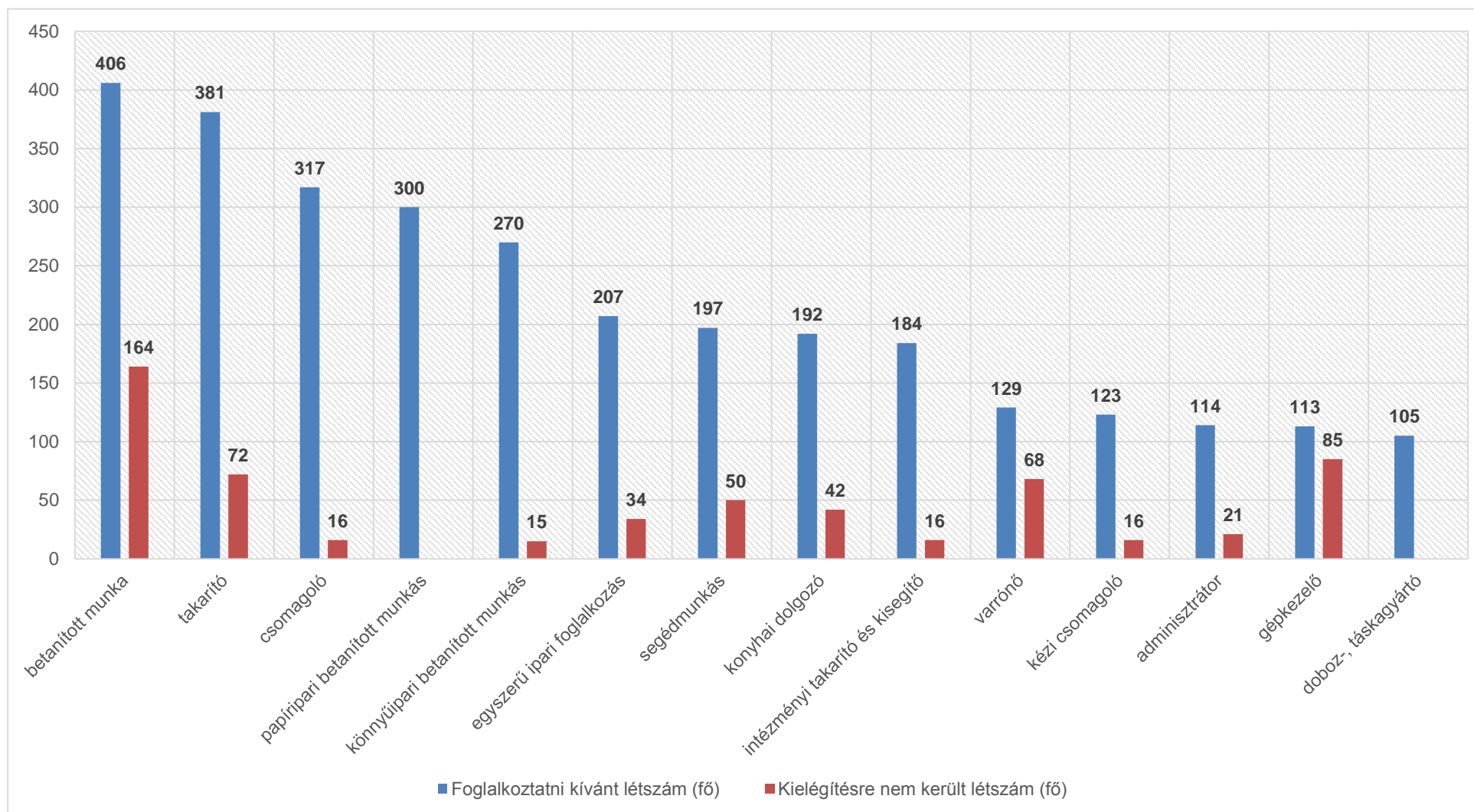


14. ábra: Szolgáltató szervezetekhez benyújtott munkakörök, amelyekben a legmagasabb volt a létszámigény



A rehabilitációs hatóságokhoz összesen **5.384 db munkaerő-igény érkezett be, melyek 73,5%-a került kielégítésre.** A benyújtott munkaerőigények elemzését követően az körvonalazódott, hogy a lenti ábrán megjelölt 14 munkakörbe kerestek legnagyobb létszámban munkaerőt. Ez esetben is a betanított munka és takarító pozíciók iránt mutatkozott a legnagyobb kereslet, e két munkakör a benyújtott munkaerő-igények 14,6%-át adta. A keresett munkakörök 70,6%-a esetében a munkakör betöltéséhez szükséges végzettség 8 osztály volt, míg felsőfokú végzettséget igénylő munkakörre mindössze 9 főt kerestek.

Az ábrán megjelenített 14 munkakör közül a legnagyobb arányban a gépkezelő (75,2%), varrónő (52,7%) és betanított munka (40,4%) pozíciók voltak azok, amelyeket legnagyobb arányban nem sikerült kielégíteni. Míg a papíripari betanított munkás, a doboz- és táskagyártó (ezen munkakörök teljes mértékben kielégítésre kerültek) és a csomagoló (5%) munkakörök feltöltése volt a legnagyobb arányban sikeres.



15. ábra: Rehabilitációs hatóságokhoz benyújtott munkakörök, amelyekben a legmagasabb volt a létszámgény



A szolgáltatókhoz és a rehabilitációs hatóságokhoz benyújtott azon 14 munkakört összesítve, amelyekbe a legnagyobb létszámban kerestek munkaerőt, 5 pozíció jelent meg hangsúlyosan az adatszolgáltatásokban. Legnagyobb számban a betanított munka és takarító munkakörre kerestek megváltozott munkaképességű munkavállalókat. A varrónői pozíció kiemelkedett mint olyan munkakör, amelynek betöltése nehézséget okoz.

Munkakör	Alkalmazni kívánt létszám (fő)	Kielégítésre nem kerülő munkakörök aránya (%)
Betanított munka (papíripari- és könnyűipari betanított munka)	1326	26,9%
Takarító (intézményi takarító és kiegészítő)	915	24%
Csomagoló (kézi csomagoló)	529	14,4%
Konyhai kiegészítő	331	26,9%
Varrónő	174	62,4%

25. táblázat: Mindkét helyről érkezett adatszolgáltatásban megjelenő munkakörök, amelyekbe a legnagyobb létszámban kerestek munkaerőt

Az adatszolgáltatások eredményeit összesítve elmondható, hogy **összesen 8.199 főre vonatkozóan adtak le munkaerő-igényeket a foglalkoztatók. A legkeresettebb, legnagyobb létszámgigényt meghatározó munkakörökhöz legfeljebb a befejezett 8 osztályt vártak el, ezen végzettséget igénylő munkakörök az összes munkaerő-igény 78,3%-át adták.** Ez az adat alátámasztja azt, hogy a munkáltatók alapvetően az alacsonyabb végzettséget igénylő, betanított jellegű munkára kerestek munkavállalókat.

## Táblázatjegyzék

1. TÁBLÁZAT: A MUNKAADÓK NEMZETGAZDASÁGI ÁG ALAPÚ MEGOSZLÁSA (N=1216) .....	11
2. TÁBLÁZAT: AZ AKKREDITÁLT MUNKAADÓK LEGNAGYOBB NEMZETGAZDASÁGI ÁG ALAPÚ MEGOSZLÁSA (N=115).....	12
3. TÁBLÁZAT: AZ AKKREDITÁLT MUNKAADÓK FELDOLGOZÓIPAR NEMZETGAZDASÁGI ÁGAZATON BELÜLI MEGOSZLÁSA (N=27).....	12
4. TÁBLÁZAT: A MEGVÁLTOZOTT MUNKAKÉPESSÉGŰ SZEMÉLYEKET FOGLALKOZTATÓ NYÍLT MUNKERŐ-PIACI MUNKAADÓK TELJES FOGLALKOZTATOTTI LÉTSZÁMÁN BELÜL A CÉLCSOPORT FOGLALKOZTATOTÁSI ARÁNYA (N=1108) .....	13
5. TÁBLÁZAT: A LEGALACSONYABB MEGVÁLTOZOTT MUNKAKÉPESSÉGŰEKRE VONATKOZÓ FOGLALKOZTATÁSI ARÁNY A KÜLÖNBÖZŐ NEMZETGAZDASÁGI ÁGAZATOK ÖSSZEHOSONLÍTÁSA ALAPJÁN (N=1108) .....	14
6. TÁBLÁZAT: A LEGMAGASABB MEGVÁLTOZOTT MUNKAKÉPESSÉGŰEKRE VONATKOZÓ FOGLALKOZTATÁSI ARÁNY A KÜLÖNBÖZŐ NEMZETGAZDASÁGI ÁGAK ÖSSZEHOSONLÍTÁSA ALAPJÁN (N=1108) ....	14
7. TÁBLÁZAT: A LEGALÁBB 2500 FŐT FOGLALKOZTATÓ GAZDASÁGI ÁGAZATOKBAN A MEGVÁLTOZOTT MUNKAKÉPESSÉGŰEK FOGLALKOZTATÁSI ARÁNYA (N=1108) .....	16
8. TÁBLÁZAT: MILYEN MUNKAKÖRÖKBEN TÖRTÉNIK A MEGVÁLTOZOTT MUNKAKÉPESSÉGŰ MUNKAVÁLLALÓK FOGLALKOZTATÁSA (N=727) .....	18
9. TÁBLÁZAT: FOGLALKOZÁSI FŐCSOPORT SZERINT A HÁROM LEGGYAKRABBAN EMLÍTETT MUNKAKÖR, AMELYEK TARTÓSAN BETÖLTETLEN ÁLLÁSHELYEKNEK MINŐSÜLNEK (N=655).....	20
10. TÁBLÁZAT: KÖTELEZŐ FOGLALKOZTATÁSI SZINT ELÉRÉSE (N=794) .....	24
11. TÁBLÁZAT: ÁTLAGOS PONTÉRTÉK TULAJDONFORMA ÉS FOGLALKOZTATÁSI SZINT ELÉRÉSE SZERINT (N=847).....	26
12. TÁBLÁZAT: MUNKAADÓK KÜLÖNBÖZŐ MOTÍVUMOKHOZ KAPCSOLÓDÓ EMLÍTÉSÉNEK GYAKORISÁGA (N=842).....	27
13. TÁBLÁZAT: MEGVÁLTOZOTT MUNKAKÉPESSÉGŰ SZEMÉLYEK FOGLALKOZTATÁSÁNAK ELŐNYEI .....	28
14. TÁBLÁZAT: A VÁLASZADÓ FOGLALKOZTATÓK LEGNAGYOBB PROBLÉMÁI A FOGLALKOZTATÁST ILLETŐEN (N=1223) .....	30
15. TÁBLÁZAT: A MEGVÁLTOZOTT MUNKAKÉPESSÉGŰ SZEMÉLYEK FOGLALKOZTATÁS BŐVÜLÉSÉNEK VOLUMENE AZ EGYES NEMZETGAZDASÁGI ÁGAZATOKBAN (N=740) .....	33
16. TÁBLÁZAT: A MEGVÁLTOZOTT MUNKAKÉPESSÉGŰ SZEMÉLYEK FOGLALKOZTATÁS BŐVÜLÉSÉNEK ARÁNYAI A JELENLEG FOGLALKOZTATOTT LÉTSZÁMHOZ KÉPEST AZ EGYES NEMZETGAZDASÁGI ÁGAZATOKBAN (N=740) .....	34
17. TÁBLÁZAT: A MEGVÁLTOZOTT MUNKAKÉPESSÉGŰ SZEMÉLYEK FOGLALKOZTATÁS BŐVÜLÉSÉNEK VOLUMENE AZ EGYES NEMZETGAZDASÁGI ÁGAZATOKBAN A NYÍLT MUNKAERŐPIACON (N=740).....	35
18. TÁBLÁZAT: A MEGVÁLTOZOTT MUNKAKÉPESSÉGŰ SZEMÉLYEK FOGLALKOZTATÁS BŐVÜLÉSÉNEK ARÁNYAI A JELENLEG FOGLALKOZTATOTT LÉTSZÁMHOZ KÉPEST AZ EGYES NEMZETGAZDASÁGI ÁGAZATOKBAN A NYÍLT MUNKAERŐPIACON (N=740).....	36
19. TÁBLÁZAT: A TERVEZETT LÉTSZÁMFELVÉTEL FEOR FŐCSOPORTOKON BELÜLI MEGOSZLÁSA (N=866)..	38
20. TÁBLÁZAT: A MUNKAADÓK ÁLTAL MEGVÁLTOZOTT MUNKAKÉPESSÉGŰ MUNKAVÁLLALÓK ÁLTAL NEM BETÖLTHETŐNEK TARTOTT MUNKAKÖRÖK EMLÍTÉSSZÁMA ÉS A TERVEZETT LÉTSZÁMFELVÉTEL (N=866).....	39
21. TÁBLÁZAT: A MUNKAERŐ-TOBORZÁS ESZKÖZEI (N=1219) .....	40



22. TÁBLÁZAT: A KÜLÖNBÖZŐ FEJLESZTÉSI ESZKÖZÖK ÉS A MUNKAADÓK ÁLTAL ÉRZÉKTELT, FOGLALKOZTATÁST AKADÁLYOZÓ PROBLÉMÁK KERESZTMETSZETE .....	42
23. TÁBLÁZAT: KÉPZÉSI TÁMOGATÁST IGÉNYBE VENNI KÍVÁNÓ MUNKAADÓK .....	43
24. TÁBLÁZAT: KÉPZÉSI IRÁNYOK (N=380) .....	44
25. TÁBLÁZAT: MINDKÉT HELYRŐL ÉRKEZETT ADATSZOLGÁLTATÁSBAN MEGJELENŐ MUNKAKÖRÖK, AMELYEKBE A LEGNAGYOBB LÉTSZÁMBAN KERESTEK MUNKAERŐT .....	52

## Ábrajegyzék

1. ÁBRA: MUNKÁLTATÓK LÉTSZÁM ÉS TULAJDONOS SZERINTI MEGOSZLÁSA (N=1223) .....	9
2. ÁBRA: A NYÍLT MUNKAERŐ-PIACI FOGLALKOZTATÓK LÉTSZÁM SZERINTI ELOSZLÁSA (N=1108) .....	9
3. ÁBRA: A MEGVÁLTOZOTT MUNKAKÉPESSÉGŰ SZEMÉLYEKET FOGLALKOZTATÓ MUNKÁLTATÓK ARÁNYA (N=847) .....	10
4. ÁBRA: MEGVÁLTOZOTT MUNKAKÉPESSÉGŰ MUNKAVÁLLALÓK ARÁNYA NEMZETGAZDASÁGI ÁGAK ALAPJÁN .....	15
5. ÁBRA: MEGVÁLTOZOTT MUNKAKÉPESSÉGŰ MUNKAVÁLLALÓK ARÁNYA NEMZETGAZDASÁGI ÁGAZATOK ALAPJÁN .....	17
6. ÁBRA: 19-64 ÉVES NÉPESSÉG VÉGZETTSÉG SZERINTI MEGOSZLÁSA .....	19
7. ÁBRA: TARTÓSAN BETÖLTETLEN MUNKAKÖRÖK FŐCSOPORTONKÉNTI KERESLETE (N=655, EMLÍTÉSEK SZÁMA = 1184) .....	22
8. ÁBRA: FOGLALKOZTATÓK ELÉGEDETTSÉGE (N=847) .....	25
9. ÁBRA: A MEGVÁLTOZOTT MUNKAKÉPESSÉGŰ SZEMÉLYT FOGLALKOZTATÓ ÉS NEM FOGLALKOZTATÓ MUNKAADÓK VÉLEMÉNYEINEK KÜLÖNBSÉGE A KÜLÖNBÖZŐ HÁTRÁNYOK VONATKOZÁSÁBAN .....	31
10. ÁBRA: A 10 LEGGYAKORIBB AKADÁLY, NEHÉZSÉG A MEGVÁLTOZOTT MUNKAKÉPESSÉGŰ SZEMÉLYEK FOGLALKOZTATÁSÁVAL SZEMBEN .....	32
11. ÁBRA: LÉTSZÁMBELI VÁLTOZÁSOK A FOGLALKOZTATÓKNÁL (N=1223) .....	34
12. ÁBRA: A MEGVÁLTOZOTT MUNKAKÉPESSÉGŰ MUNKAVÁLLALÓK NYÍLT MUNKAERŐ-PIACI NÖVEKEDÉSÉNEK TERVEZETT VOLUMENE NEMZETGAZDASÁGI ÁGANKÉNT .....	37
13. ÁBRA: MUNKAERŐ FELVÉTEL FOGLALKOZTATÁSI FŐCSOPORTOK ALAPJÁN (N=866) .....	39
14. ÁBRA: SZOLGÁLTATÓ SZERVEZETEKHEZ BENYÚJTOTT MUNKAKÖRÖK, AMELYEKBE A LEGMAGASABB VOLT A LÉTSZÁMIGÉNY .....	49
15. ÁBRA: REHABILITÁCIÓS HATÓSÁGOKHOZ BENYÚJTOTT MUNKAKÖRÖK, AMELYEKBE A LEGMAGASABB VOLT A LÉTSZÁMIGÉNY .....	51

# Megváltozott munkaképességű munkavállalók foglalkoztatásának munkaerő-piaci prognózisa



NEMZETI REHABILITÁCIÓS ÉS SZOCIÁLIS HIVATAL

## Megváltozott munkaképességű munkavállalók foglalkoztatásának munkaerő-piaci prognózisa

- Online kutatás -

**Tisztelt Munkaadó!**

A Nemzeti Rehabilitációs és Szociális Hivatal (a továbbiakban: Hivatal) a megváltozott munkaképességű személyek foglalkoztatásának elősegítése érdekében, a 74/2015. (III.30.) Korm. rendelet 3.§ (1) bekezdés n) pontja alapján munkaerő-piaci előrejelzést készít a megváltozott munkaképességű személyek foglalkoztatásának területén. **A prognózis célja, hogy a Hivatal felmérje a megváltozott munkaképességű személyekre irányuló aktuális, és rövid távú munkaerő-piaci keresletet, feltárja a nyílt munkaerő-piacon működő munkaadók megváltozott munkaképességű munkavállalók foglalkoztatására irányuló foglalkoztatási hajlandóságát, a foglalkoztatás vélt és valós akadályozó tényezőit és a lehetséges munkaerő-piaci beavatkozási pontokat.**

A megváltozott munkaképességű személyek foglalkoztatásának területén az előttünk álló időszak nagy lehetőségeket tartogathat magában, mert a most induló Uniós projektek mellett a [rehabilitációs hozzájárulás összegének jövő évi emelkedése](#) és az általános munkaerő-piaci túlkereslet is támogatja a megváltozott munkaképességű személyek foglalkoztatásának bővülését.

A munkaerő-piaci előrejelzés érdekében elvégzett - jelen felmérés eredményeire támaszkodó - kutatás keretében országos szinten megismerhetővé válnak a munkaadók igényei, megváltozott munkaképességű személyek foglalkoztatásával kapcsolatos aggályai, véleménye, a foglalkoztatás akadályai, a szükséges munkaerő-piaci fejlesztések lehetséges körei és irányai. Ezen információk birtokában **a Hivatal a munkaerő-piac területi igényeinek megfelelően a piac valós igényeihez igazodóan, szakmailag megalapozottabban tud segítséget nyújtani az ügyfélkör fejlesztéséhez, a támogató programok megvalósításához.**

A prognózis elkészítése különösen fontos a most induló és tervezés alatt álló Európai Unió forrásból megvalósuló foglalkozási rehabilitációs munkaerő-piaci programok szakmailag megalapozott végrehajtása és hatékony forrásfelhasználása szempontjából. Kiemelt jelentőségű, hogy a munkaerő-piaci előrejelzési rendszer eredményei megalapozzák az EFOP-1.1.1-15, illetve a VEKOP-7.1.3-15 „Megváltozott munkaképességű emberek támogatása” elnevezésű kiemelt projektek célzott, potenciális munkaadóknak biztosított szolgáltatási / tanácsadási tevékenységét, valamint a munkaerő-piaci szükségleteknek megfelelően működtetett kereslet-vezérelt képzési modelljét, feltárva a megváltozott munkaképességű személyek hiányszakmáit és a munkaadók által keresett szakképzettséget, illetve preferált munkaköröket. A prognózis eredményeként azonosításra kerülnek a munkaerő-piac igényei alapján látható potenciális foglalkoztatási irányok, valamint ezek alapján meghatározhatóak a kereslethez igazodó képzési célok és a szükséges munkaerő-piaci beavatkozási lehetőségek a megváltozott munkaképességű személyek hatékony munkaerő-piaci integrációja érdekében.

Tisztelettel kérjük, hogy szíveskedjenek a kérdőívet a szervezetük véleménye, álláspontja alapján kitölteni, hogy az Önök szervezetének megváltozott munkaképességű személyek foglalkoztatásával kapcsolatos véleményét, terveit megismerhessük.

**A kérdőív kitöltésére rendelkezésre álló időszak kezdete jelen levelünk megérkezésétől 2016. július 8-ig tart.** A kérdőív kitöltése önkéntes alapon történik, és maximum 15 percet vesz igénybe.

A kérdőívvel kapcsolatban felmerült kérdéseiket Rózsás Zsófia ([rozsasz@nrszh.hu](mailto:rozsasz@nrszh.hu)) és Mérei Zsófia ([meri.zsobia@efop111.nrszh.hu](mailto:meri.zsobia@efop111.nrszh.hu)) munkatársaink e-mail címére küldjük meg. A teljes kérdőív pdf formátumban letölthető az alábbi linkről: <https://goo.gl/ip13C6>

Budapest, 2016. június 27.

**Nemzeti Rehabilitációs és Szociális Hivatal  
Rehabilitációs Szakmafejlesztési Főosztály**



---

## Munkaadó alapadatai

---

**1/1. Munkaadó neve:**

**1/2. KSH szám:**

**1/3. A munkáltató besorolása:**

- Mikro-vállalkozás
- Kisvállalkozás
- Középvállalkozás
- Nagyvállalat
- Civil szervezet
- Állami intézmény
- Önkormányzati intézmény

**1/4. Székhely:**

---

## Foglalkoztatáshoz kapcsolódó információk

---

**2/1. Munkaerőigényüket jellemzően milyen forrásokból elégítik ki?  
Kérjük, maximum 3-at válasszon!**

- Hirdetés útján
- Foglalkoztatási Főosztály (volt Munkaügyi Központ) járási hivatala segítségével
- I. fokú Rehabilitációs Hatóság (volt Rehabilitációs Szakigazgatási Szerv) segítségével
- Magán munkaerő-közvetítőn keresztül
- Civil szervezet segítségével
- Informális csatornákon keresztül

Egyéb

**2/2. A szervezet *jelenlegi* átlagos statisztikai állományi létszáma - 2016.06.15-én (fő)**

**2/3. A szervezet *tervezett* átlagos statisztikai állományi létszáma - 2017.01.01-jén (fő)  
Kérjük, csak számokat írjon a mezőbe!**

**2/4. Jelenleg foglalkoztat-e megváltozott munkaképességű munkavállaló(ka)t?**

- Igen
- Nem

**2/5. *Jelenleg foglalkoztatott* megváltozott munkaképességű személyek átlagos statisztikai állományi létszáma - 2016.06.15-én (fő)**

## Amennyiben a munkaadó jelenleg foglalkoztat megváltozott munkaképességű munkavállaló(ka)t

[ online elérhető / letölthető: [FEOR kódok](#) listája ]

**3/1. Amennyiben az Önök szervezete foglalkoztat megváltozott munkaképességű munkavállalókat, mennyire elégedett a munkájukkal általánosságban?  
(Kérjük, hogy választható skálán (csúszka) 1-10-ig értékelje a munkavállalókkal való elégedettséget)**

1 (Nagyon elégedetlen)

10 (Nagyon elégedett)

---

**3/2. Milyen munkakörökben történik a megváltozott munkaképességű munkavállalók foglalkoztatása?  
Kérjük, jelölje meg azt a FEOR kódot (munkakört), amelyben a legtöbb megváltozott munkaképességűt foglalkoztatja!**

[ online elérhető / letölthető: [FEOR kódok](#) listája ]

**1. munkakör:**

- A lenyíló (kereshető) listából válassza ki a FEOR számot és a munkakört: ▼

**3/3. Milyen munkakörökben történik a megváltozott munkaképességű munkavállalók foglalkoztatása?**

**Kérjük, jelölje meg azt a FEOR kódot (munkakört), amelyben a 2. legtöbb megváltozott munkaképességűt foglalkoztatja!**

[ online elérhető / letölthető: [FEOR kódok](#) listája ]

**2. munkakör:**

- A lenyíló (kereshető) listából válassza ki a FEOR számot és a munkakört: ▼

**3/4. Amennyiben foglalkoztat megváltozott munkaképességű munkavállalókat, milyen munkakörökben történik a foglalkoztatásuk?**

**Kérjük, jelölje meg azt a FEOR kódot (munkakört), amelyben a 3. legtöbb megváltozott munkaképességűt foglalkoztatja!**

[ online elérhető / letölthető: [FEOR kódok](#) listája ]

**3. munkakör:**

- A lenyíló (kereshető) listából válassza ki a FEOR számot és a munkakört: ▼

**3/5. Mi motiválta az Önök szervezetét a megváltozott munkaképességű munkavállalók foglalkoztatására?  
Kérjük, válasszon maximum 3-at!**

- Költséghatékony foglalkoztatás, ezen belül - rehabilitációs hozzájárulás kiváltása
- Költséghatékony foglalkoztatás, ezen belül - egyéb adó és járulékkedvezmény, támogatás igénybevétele
- Munkaerő-kínálat szűkössége - hiányszakmák betöltése
- PR, marketing érték
- Társadalmi felelősségvállalás - CSR
- Szervezeti előnyök (diverzifikáció, befogadó szervezeti kultúra, esélyegyenlőség)

---

## Megváltozott munkaképességű munkavállalókhoz kapcsolódó tervek, vélemények, elvárások

[ online elérhető / letölthető: [FEOR kódok](#) listája ]

---

4/1. Megváltozott munkaképességű foglalkoztatottak *tervezett* átlagos statisztikai állományi létszáma - *2017 01.01-jén (fő)*

4/2. Önök szerint melyek a megváltozott munkaképességű személyek foglalkoztatásának legfontosabb előnyei?  
Kérjük, hogy a választható skálán (csúszka) értékelje az alábbi szempontokat!  
(1 - teljesen elhanyagolható előnyökkel jár, 5 - kiemelt jelentőségű előnyökkel jár)

	1	2	3	4	5
Lojalitás					---
Alacsony fluktuáció					---
Munkavállalók szabálykövető hozzáállása, magatartása					---
Pontos munkavégzés					---
Motivált munkaerő					---
PR, marketing érték					---

Társadalmi felelősségvállalás - CSR

---

Költséghatékony foglalkoztatás, támogatások igénybevétele

---

Munkaerő-kínálat szűkössége - hiányszakmák betöltése

---

Szervezeti előnyök (diverzifikáció, befogadó szervezeti kultúra, esélyegyenlőség)

---

**4/3. Önök szerint melyek a megváltozott munkaképességű személyek foglalkoztatásával szembeni legnagyobb akadályok, nehézségek? Kérjük, maximum 5 választ jelöljön meg!**

- Alacsony képzettségi szint, szakképzettség hiánya
- Munkaköri kompetenciák hiánya
- Magas fluktuáció
- Gyakori betegszabadság, táppénz
- Munkára szocializáltság hiánya, túl hosszú távollét a munka világtól
- Munkavállalók alacsony teljesítménye
- Fizikai nehézségek az egészségkárosodásból fakadóan
- Szellemi, pszichés problémák az egészségkárosodásból fakadóan
- Munkahelyi időgazdálkodás
- A munkába járáshoz kapcsolódó mobilitási nehézségek
- Akadálymentesítés vélelmezett igénye
- Munkavállalási szokások a foglalkoztatónál nem alkalmazhatóak (4-6 órás munkaidő, távmunka, stb.)
- Munkakör átalakítása (egyszerűsítése) nem lehetséges
- Munkatársak elfogadása, kollegiális viszonyok
- Vezetők hozzáállása
- Toborzási problémák - szűk munkaerő-kínálat
- Nem volt ilyen (nehézség)

---

## Munkavállalók tervezett foglalkoztatásához kapcsolódó részletes információk

[ online elérhető / letölthető: [FEOR kódok](#) listája ]

---

5/1. Kérjük, válassza ki azokat a munkaköröket, amelyek az Önök szervezeténél tartósan nem tudtak betölteni munkaerő-hiány miatt és a munkakör jellegéből fakadóan a munkakör betölthető megváltozott munkaképességű személyek által. [ *online elérhető / letölthető: [FEOR kódok](#) listája* ]

---

**1. munkakör:**

- A lenyíló (kereshető) listából válassza ki a FEOR számot és a munkakört: ▼

5/2. Kérjük, válassza ki azokat a munkaköröket, amelyek az Önök szervezeténél tartósan nem tudtak betölteni munkaerő-hiány miatt és a munkakör jellegéből fakadóan a munkakör betölthető megváltozott munkaképességű személyek által. [ *online elérhető / letölthető: [FEOR kódok](#) listája* ]

---

**2. munkakör:**

- A lenyíló (kereshető) listából válassza ki a FEOR számot és a munkakört: ▼

5/3. Kérjük, válassza ki azokat a munkaköröket, amelyek az Önök szervezeténél tartósan nem tudtak betölteni munkaerő-hiány miatt és a munkakör jellegéből fakadóan a munkakör betölthető megváltozott munkaképességű személyek által. [ *online elérhető / letölthető: [FEOR kódok](#) listája* ]

---

**3. munkakör:**

- A lenyíló (kereshető) listából válassza ki a FEOR számot és a munkakört: ▼

## Megváltozott munkavállalók foglalkoztatására vonatkozó várakozások, elképzelések

[ online elérhető / letölthető: [FEOR kódok](#) listája ]

**6/1. Sorolja fel azokat a munkaköröket, amelyben az Önök szervezeténél az elkövetkezendő évben várhatóan a legnagyobb lesz a létszám felvétel. Emellett kérem, hogy az utolsó oszlopban jelölje, hogy megváltozott munkaképességű személy által betölthető-e az adott munkakör (igen/nem)!**  
**Kérjük, csak számokat írjon a 'Tervezett létszámfelvétel' mezőbe! [ online elérhető / letölthető: [FEOR kódok](#) listája ]**

	FEOR szám, munkakör	Elvárt végzettség, szakképzettség	Tervezett létszámfelvétel (fő)	Megváltozott munkaképességű
1.munkakör	<input type="text"/>	<input type="text"/>	<input type="text"/>	<input type="text"/>
2.munkakör	<input type="text"/>	<input type="text"/>	<input type="text"/>	<input type="text"/>
3.munkakör	<input type="text"/>	<input type="text"/>	<input type="text"/>	<input type="text"/>

**6/2. Milyen betöltendő munkakörökben tervezi az Önök szervezete megváltozott munkaképességű személyt foglalkoztatását a következő 1 év során?**  
**Kérjük, csak számokat írjon a 'Tervezett létszámfelvétel' mezőbe! [ online elérhető / letölthető: [FEOR kódok](#) listája ]**

	FEOR szám, munkakör	Elvárt végzettség, szakképzettség	Tervezett létszámfelvétel (fő)	Foglalkoztatás helyszíne(i)
1.munkakör	<input type="text"/>	<input type="text"/>	<input type="text"/>	<input type="text"/>
2.munkakör	<input type="text"/>	<input type="text"/>	<input type="text"/>	<input type="text"/>
3.munkakör	<input type="text"/>	<input type="text"/>	<input type="text"/>	<input type="text"/>



## Munkaadó képzéshez való hozzáállása, képzési igénye

**7/1. Amennyiben támogatott képzés keretében lenne lehetőség a megváltozott munkaképességű személyek fejlesztésére és képzésére, élne-e ezzel a lehetőséggel?**

- Igen  
 Nem

**7/2. Amennyiben az előző kérdésre igennel felelt és az Önök szervezete lehetőség esetén élne a megváltozott munkaképességű személyek támogatott képzésének lehetőségével, akkor milyen képzés indítását preferálná az Önök szervezete? (Kérjük, a képzés típusához az alábbi képzési típusokból válasszon:**

- **OKJ-s képzés,**
- **nyelvi képzés,**
- **betanító képzés,**
- **egyéb hatósági bizonyítvánnyal záruló képzés)**

	Képzés neve	Képzés típusa	Létszám	Foglalkoztatás helyszíne(i)
1.képzés	<input type="text"/>	<input type="text"/>	<input type="text"/>	<input type="text"/>
2.képzés	<input type="text"/>	<input type="text"/>	<input type="text"/>	<input type="text"/>
3.képzés	<input type="text"/>	<input type="text"/>	<input type="text"/>	<input type="text"/>
4.képzés	<input type="text"/>	<input type="text"/>	<input type="text"/>	<input type="text"/>
5.képzés	<input type="text"/>	<input type="text"/>	<input type="text"/>	<input type="text"/>

---

## Elérhetőség

---

**8/1. Válaszadó neve, elérhetősége:**

Név

Munkakör

E-mail cím

Telefonszám

**Köszönjük, hogy kitöltötte kérdőívünket és véleményének, szervezetük jövőjére vonatkozó várakozásainak megosztásával segítette munkánkat!**

Kérem kattintson az Adatok elküldése gombra, a kitöltés véglegesítéséhez.



NEMZETI REHABILITÁCIÓS ÉS SZOCIÁLIS HIVATAL

<http://nrszh.kormany.hu/>

---

Engedje meg, hogy a kérdőív zárásaként tájékoztassuk arról, hogy az NRSZH által működtetett, konvergencia régiókban megvalósuló **EFOP 1.1.1-15**, valamint a Közép-Magyarországi Régióban megvalósuló **VEKOP 7.1.3-15 kiemelt projektek** szakmai megvalósítása megkezdődött.

A projektben a munkaadók számára biztosítható szolgáltatások, illetve a megváltozott munkaképességű személyt foglalkoztatni szándékozó munkaadók által igényelhető támogatott foglalkoztatás rendszerének működése várhatóan 2016. őszén kezdődhet meg.

A projektről bővebben az alábbi linken tájékozódhat: <http://nrszh.kormany.hu/projektrol-par-szoban>

