

A fogyatékos és a megváltozott munkaképességű személyek munkavégző képességének megítélése

Assessment of the Working Ability of Persons with Disabilities and Reduced Work Capacity

E. BALÁZS-FÖLDI

Debreceni Egyetem, Gyermeknevelési és Gyógypedagógiai Kar, balazs.foldi.emese@ped.unideb.hu

Absztrakt. A fogyatékos és megváltozott munkaképességű személyek foglalkoztatottsága mind hazánkban, mind az Európai Unióban jelentős mértékben elmarad a nem fogyatékosokkal élő emberekéétől. Az alacsony foglalkoztatási ráta hátterében kutatási eredmények szerint részben az érintett munkavállalói csoporttal kapcsolatos diszkriminatív attitűdök állnak. A munkaerő-piaci beilleszkedésben a munkáltatói attitűdökön kívül jelentős szerepet játszik a szervezetben dolgozó munkavállalók szemlélete, mivel ők azok, akik, mint munkatársak nap, mint nap együtt dolgoznak a fogyatékos és megváltozott munkaképességű munkavállalókkal.

Jelen tanulmány során bemutatott vizsgálati eredmények arra a kutatási kérdésre fókuszálnak, hogy a kérdőíves felmérésbe bevont 747 fő a munkavégző képesség alapján tesz-e különbséget a fogyatékos, illetve a megváltozott munkaképességű munkavállaló között? Ha igen, akkor milyen különbségek figyelhetők meg, illetve milyen tényezők gyakorolnak pozitív hatást szemléletükre? Hogyan jellemezhetők azok a munkavállalók, akik magasabb szintű befogadó attitűdöket mutatnak?

Abstract. Employment of persons with disabilities and reduced work capacity falls significantly behind that of non-disabled persons both in our country and the European Union. According to research findings, the low employment rate is partly due to discriminatory attitudes towards the group of employees concerned. In the labour market integration, apart from the attitudes of the employers, the approach of the employees working for the institute has also got a significant role, as they are the ones who as colleagues work together with persons with disabilities and reduced work capacity day by day.

The research findings presented in this study focus on the research question whether the 747 employees who participated in the questionnaire survey make a distinction between persons with disabilities and persons with reduced work capacity on the grounds of their ability to work. If so, what kind of differences are noticeable and what factors have a positive impact on their approach? What is characteristic of the employees with higher level of inclusive attitudes?

Bevezetés

A fogyatékos és megváltozott munkaképességű személyek munkaerő-piaci helyzetük alapján hátrányos helyzetű, vagy sérülékeny (vulnerable) munkavállalóként definiálhatók. A Munkatörvénykönyve (Mvt.) 87.§.8/A értelmében sérülékeny munkavállalói csoportba tartoznak azok a munkavállalók, akiket testi, lelki adottságaik, állapotuk következtében a munkavégzéssel összefüggő kockázatok fokozottan fenyegetnek, illetve, akik maguk is fokozott kockázatot jelentenek munkavégzésük során (pl. a fiatalok, nemrég szült, anyatejet adó nők és szoptató anyák, idősödők, megváltozott munkaképességűek) [1].

A foglalkoztatás elősegítéséről és a munkanélküliek ellátásáról szóló 1991. évi IV. törvény 58.§ (5)m megfogalmazása értelmében megváltozott munkaképességű az a személy: aki testi, vagy szellemi fogyatékos, vagy akinek az orvosi rehabilitációt követően munkavállalási és munkahelymegtartási esélyei testi vagy szellemi károsodása miatt csökkennek. A megváltozott munkaképesség kategóriája a jelenlegi jogszabályok alapján gyűjtőfogalomnak tekinthető, melybe beletartoznak mindazok a munkavállalók, akiknek munkavégző képessége akadályokat szenved egészségi állapotuk miatt, tehát az egészségkárosodottak (pl. tartós betegséggel rendelkezők) és a fogyatékosokkal élők [2]. Az érintett munkaerő-piaci csoport heterogenitása miatt a választóvonal a foglalkoztathatóság kapcsán nem a fogyatékos és a megváltozott munkaképesség között húzódik, hanem a munkaképesség és a munkaképtelenség között. A jelenlegi fogalomhasználatban azonban ez nem így jelenik meg, ami zavart kelt mind a szakemberek, mind a társadalom tagjainak körében.

A megváltozott munkaképességű munkavállaló nem minden munka elvégzésére alkalmas. A munkavégző képesség és a munkára való alkalmasság feltárása érdekében az érintett személy komplex vizsgálaton vesz részt. Ennek során orvosegészségügyi, foglalkozási és szociális szakértők állapítják meg a munka végzésre való alkalmasságot, valamint a megmaradt munkaképesség szintjét, mértékét. A munkavégző képesség magába foglalja a fizikai, szellemi és pszichés terhelhetőséget, mely alapján a munkavállaló képes megfelelni a munkaköréhez kapcsolódó feladatoknak, elvárásoknak.

Kadocsa (2013) szerint az ember értékteremtő, semmi máshoz nem hasonlítható erőforrás a szervezet számára [3]. A munkavállaló a szervezetben más alkalmazottakkal való együttműködésben, legtöbbször csoportban végzi munkáját. Az együttműködésnek köszönhetően nagyobb hatékonyságot tud elérni, mint egyénileg. A fogyatékos és megváltozott munkaképességű munkavállaló alkalmazása esetén szükséges, hogy beilleszkedjen a szervezetbe, a munkahelyi csoportba, valamint, hogy együttműködjön a munkatársakkal. Ezt azonban akadályozhatja az érintett munkaerő-piaci csoporttal szembeni előítélet, negatív attitűd, stigmatizáció.

1. Kutatás és módszer

A kérdőíves kutatás 747 fő, Hajdú-Bihar megye három járásának szociális intézményeiben dolgozók, illetve a járásokban élő lakosok bevonásával készült. A vizsgálat fő célja a fogyatékos és a megváltozott munkaképességű munkavállalókkal kapcsolatos attitűdök feltárása. A szociális munkavállalók ilyen irányú attitűdjének vizsgálatára hazánkban még nem került sor, ugyanakkor mint speciális szakmai

értékekkel (pl. tolerancia, empátia, előítéletmentesség) és alapelvekkel (pl. önrendelkezés, autonómia) rendelkező professzionális csoport feltételezhetően érzékenyebben és elfogadóbban viszonyulnak a hátrányos helyzetű emberekhez. Tanulmányaik során ismereteket kapnak és személyes tapasztalatokat szereznek a fogyatékkal kapcsolatosan és a fogyatékos emberek helyzetére vonatkozóan. Ezeknek köszönhetően feltehetően érzékenyebbnek, tájékozottabbnak és felkészültebbnek tekinthetők más szakmacsoportokhoz képest.

Jelen tanulmány során bemutatott vizsgálati eredmények a következő kutatási kérdésekre fókuszálnak. A kérdőíves felmérésbe bevont 747 fő a munkavégző képesség alapján tesz-e különbséget a fogyatékos, illetve a megváltozott munkaképességű munkavállalók között? Ha igen, akkor milyen különbségek figyelhetők meg, illetve milyen tényezők gyakorolnak pozitív hatást szemléletükre? Hogyan jellemezhetőek azok a munkavállalók, akik magasabb szintű befogadó attitűdöket mutatnak? Valóban pozitívabban vélekednek-e a szociális szervezetekben dolgozók a társadalom egyéb polgáraihoz képest?

A kutatás során a fogyatékos és a megváltozott munkaképesség fogalmát egymástól különválasztható fogalomként kezeltük. Ennek oka, hogy mind a munkáltatók, mind a munkavállalók körében jelen vannak, az ismeretek és tájékozottság, illetve a valós tapasztalatok hiánya miatt az érintett munkavállalói csoporttal kapcsolatos tévhitek és hiedelmek. Mint korábbi kutatási eredményeink [4] rámutatnak, hogy a munkáltatók munkaerő-piaci szempontból a fogyatékos és a megváltozott munkaképességet két, egymástól elválasztható fogalomként értelmezik. Ezt a szegmentálást ugyanakkor nem az eltérő képességek alapján teszik, hanem az alapján, hogy az akadályozottság a születéstől fennálló probléma vagy az életút során kialakuló, azaz szerzett állapot-e.

1.1. Kutatási minta bemutatása

A kérdőívet 408 fő szociális munkavállaló és 339 fő járási lakos töltötte ki. A szociális munkások megoszlása nemek szerint 88,5%-a nő, 21,5%-a férfi. Életkor szerinti megoszlásuk: a minta 6,2%-a 16-25 év közötti, 12,9%-a 26-35 év közötti, 32%-a 36-45 év közötti, 35,3%-a 46-55 év közötti, 12,9%-a 56-65 év közötti, 0,8%-a 66 év feletti. A munkavállalók tehát legnagyobb arányban a középkorosztályba tartoznak. A válaszadó munkavállalók 16,4%-a alapfokú, 56,9%-a középfokú, 26,7%-a felsőfokú végzettséggel rendelkezik. Hierarchiában betöltött pozíciójuk alapján 2,1%-a felsőszintű vezető, 8,1%-a középszintű vezető, 2,6%-a alsószintű vezető, 87,3%-a beosztott. A megkérdezett munkavállalók 75,1%-a tanulmányai során szerzett ismereteket a fogyatékos, 66,8%-a a megváltozott munkaképességgel kapcsolatosan, és 43,7%-a dolgozott együtt fogyatékos, 61,1%-a megváltozott munkaképességű személlyel.

A visszaérkezett lakossági kérdőívek száma összesen 339 db. A járási lakosok nemek szerinti megoszlása 40,8%-a férfi, 59,2%-a nő. A válaszadók életkori megoszlása alapján 18,3% a 16-25 év közöttiek, 21,1% a 26-35 közöttiek, 21,8% a 36-45 közöttiek, 17,4% a 46-55 közöttiek, 12,7% az 56-65 közöttiek, 8,6% a 66 év feletti aránya. Iskolai végzettség szerinti megoszlás tekintetében a lakossági válaszadók 26,2%-a alapfokú végzettséggel, 45,2%-a középfokú végzettséggel, 28,6%-a felsőfokú végzettséggel rendelkezik. Munkaerő-piaci helyzetük szerint legtöbben, 64%-uk alkalmazott, 4,8%-uk vezető, 10,5%-uk nyugdíjas, 8,4%-uk tanuló vagy diák, 5,1%-uk munkanélküli. A válaszadók legnagyobb hányada (49%-a) az állami szektorban, 34%-a a magánszférában, 11,5%-a egyházi és 5,5%-a civil

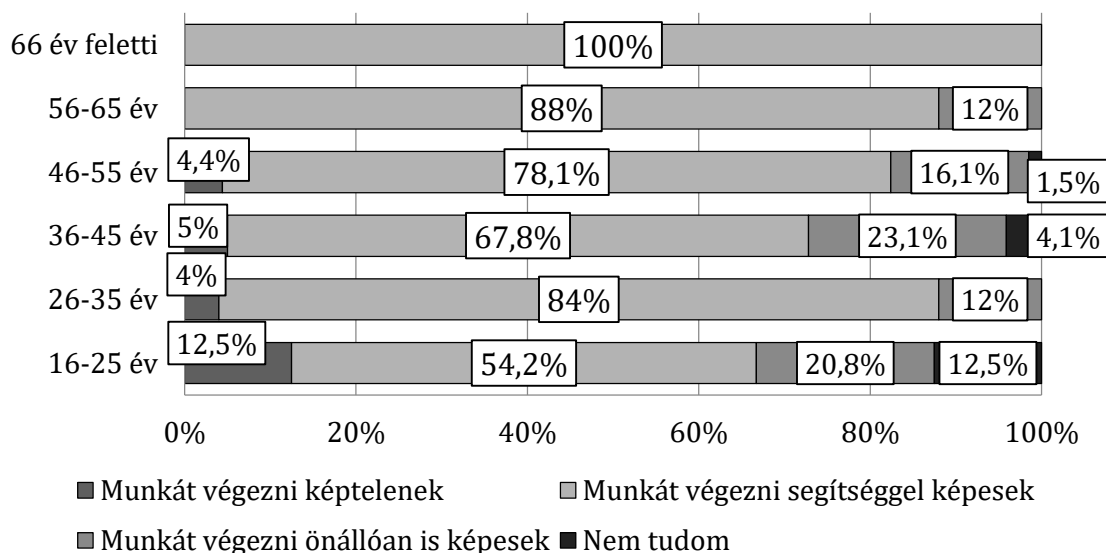
szférában dolgozik. Ágazati eloszlása szerint az aktív korú válaszadó lakosság legnagyobb arányban 17,8%-a a szociális szférában, 15,8%-ban az oktatás területén, 12,3%-a a kereskedelmi szektorban végzi munkáját. A lakossági megkérdezettek egy-egy harmada szerzett ismereteket tanulmányaik során a fogyatékossgal (34%-uk), illetve a megváltozott munkaképességgel (31%-uk) kapcsolatosan, ez a szociális intézményi dolgozókétól jelentősen elmarad. A lakosság csupán 22,4%-a dolgozott együtt fogyatékos, 38,9%-a megváltozott munkaképességű személyekkel. Ez az arány a szociális intézményi dolgozókhoz viszonyítva igen alacsony mértékű.

2. A fogyatékos személyek munkavégző képességének megítélése

2.1. Szociális intézményi válaszadók eredményeinek ismertetése

A szociális intézményi munkavállalók háromnegyedének (75,4%) véleménye szerint a fogyatékos személyek munkát végezni segítséggel, 17,3%-uk szerint önállóan is képesek, csupán 4,3%-uk látja úgy, hogy munkát végezni képtelenek.

A szociális intézményi dolgozók között az életkor és a szerzett ismeretek alapján mutatkoznak szignifikáns különbségek a válaszadásokban. Életkori szegmens alapján az önálló munkavégzésre való képességet a legpozitívabban a 36-45 év (23,1%), és a 16-25 év (20,8%) közötti szervezeti válaszadók ítélték meg. Ugyanakkor szintén ez utóbbi korosztály körében a legnagyobb a bizonytalanság (12,5%), valamint a differenciált gondolkodás, hiszen 12,5%-uk szerint a fogyatékos emberek képtelenek munkavégzésre. A többi korosztály esetében elmondható, hogy az életkor emelkedésével növekszik azok aránya, akik szerint a fogyatékos személyek segítséggel képesek munkát végezni, kivételt ebben csupán a 26-35 év közötti korosztály jelent. Véleményem szerint ez összefüggésben lehet az életút, illetve munkavégzés során szerzett tapasztalatokkal (Figure 1.).

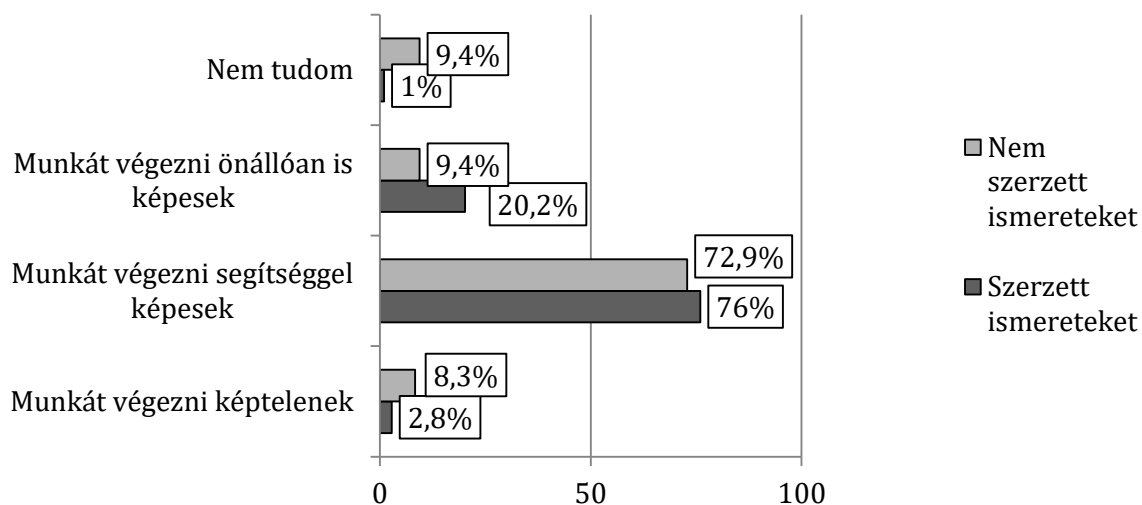


1. ábra. A fogyatékos személyek munkavégző képességének megítélése a szociális intézményi dolgozók szerint életkor alapján (%) $p < 0.018$

Forrás: saját kutatás

A szerzett ismeretek függvényében a kép erősen differenciálódik. Habár mindkét csoportban a legtöbben úgy gondolják (72,9%-ban, illetve 76%-ban), a fogyatékos személyek csak segítséggel képesek munkát végezni, viszont azoknak a szociális dolgozóknak az egyötöde (20,2%), akik szerztek ismereteket úgy vélekedik, hogy a fogyatékos személyek önállóan is képesek munkát végezni, míg az ismeretekkel nem rendelkezők csak 9,4%-a gondolja így.

Az ismeretekkel nem rendelkezők 8,3%-a, úgy gondolja, hogy a fogyatékos személyek képtelenek munkavégzésre, míg az ismereteket szerzők körében ez csak 2,8%-ot tesz ki. Szintén nagyobb arányban vannak az előbbi csoportban azok, akik úgy érzik, nem tudják ezt a kérdést megítélni, és ezért a „nem tudom” választ adták (9,4%). Az eredmények alapján megállapítható, hogy a szerzett ismeretek alapján jelentős különbségek jelentkeznek a válaszadásokban (Figure 2.).



2. ábra. A fogyatékos személyek munkavégző képességének megítélése a szociális munkavállalók körében a szerzett ismeretek függvényében (%) $p < 0.000$

Forrás: saját kutatás

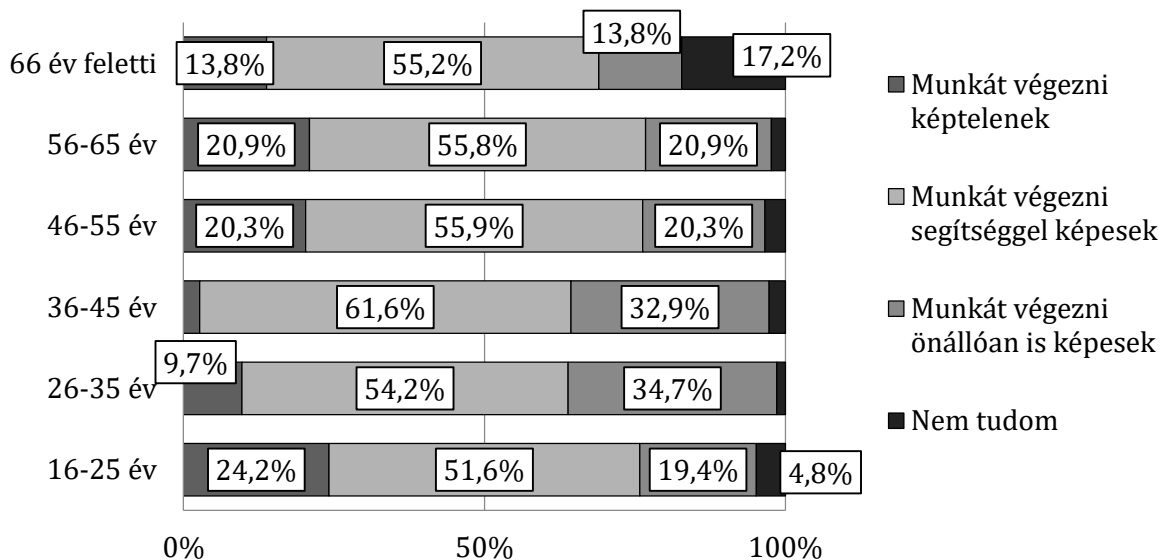
A munkatapasztalatok függvényében nem mutatkoznak szignifikáns különbségek a fogyatékos személyek munkavégző képességének megítélésében, tehát e tekintetben a személyes tapasztalatok nem gyakorolnak pozitív hatást a véleményekre.

2.2. Lakossági válaszadók eredményeinek ismertetése

A járási lakosság körében a fogyatékos személyek munkavégző képességére vonatkozóan a szervezeti válaszadásokhoz viszonyítva jelentős eltérések mutatkoznak. A lakosság több, mint felének (55,9%) megítélése szerint a fogyatékos személyek segítséggel, több, mint negyede (25,4%) szerint önállóan is képesek munkát végezni. Ez utóbbi érték pozitívként értékelhető, viszont elég magas (14,5%) azok aránya is, akik szerint munkát végezni a fogyatékos személyek képtelenek. Tehát a lakossági válaszadók látásmódja között élesebb különbség jelentkezik.

A járásokban élők véleményét az életkor, a munkaerő-piaci pozíció, az ágazati hovatartozás, a fogyatékosról szerzett ismeretek és a munkatapasztalatok is befolyásolják. Életkor alapján a 66 év

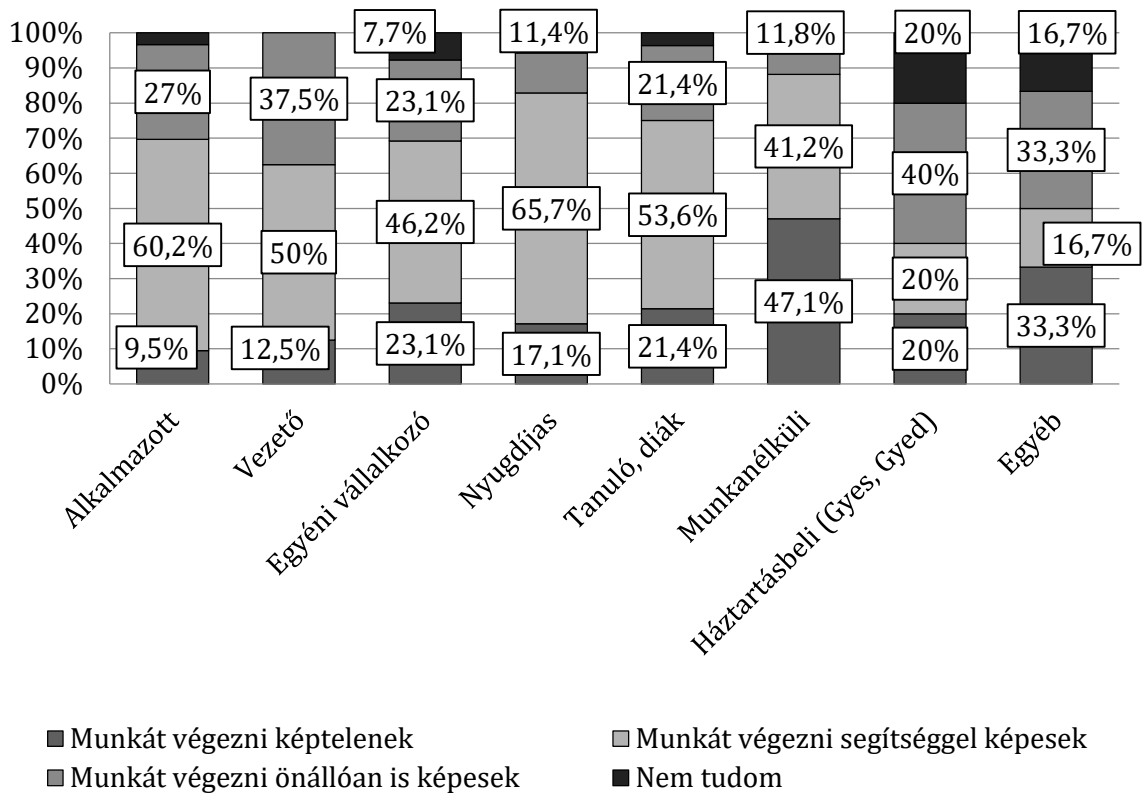
feletti lakosok körében legnagyobb a bizonytalanság, 17,2%-uk nem tudja megítélni. A 16-25 év közötti korosztály közel negyede (24,2%-uk), illetve a 46-55 év és az 56-65 év közötti korosztály ötöde (20,9%, 20,3%) vélekedik úgy, hogy a fogyatékos személyek képtelenek, míg a 26-35 év és a 36-45 év közötti korosztály harmada (32,9%, 34,9%) szerint önállóan is képesek munkát végezni. Az eredmények alapján megállapítható, hogy a lakossági válaszadók körében, a 45 év alatti korosztály nyitottabban és pozitívabban ítéli meg a fogyatékos személyek képességét a munkavégzésre, mint a 45 feletti korosztály (Figure 3.).



3. ábra. A fogyatékos személyek munkavégző képességének megítélése a járási lakosság körében az életkor alapján (%) $p < 0.001$

Forrás: saját kutatás

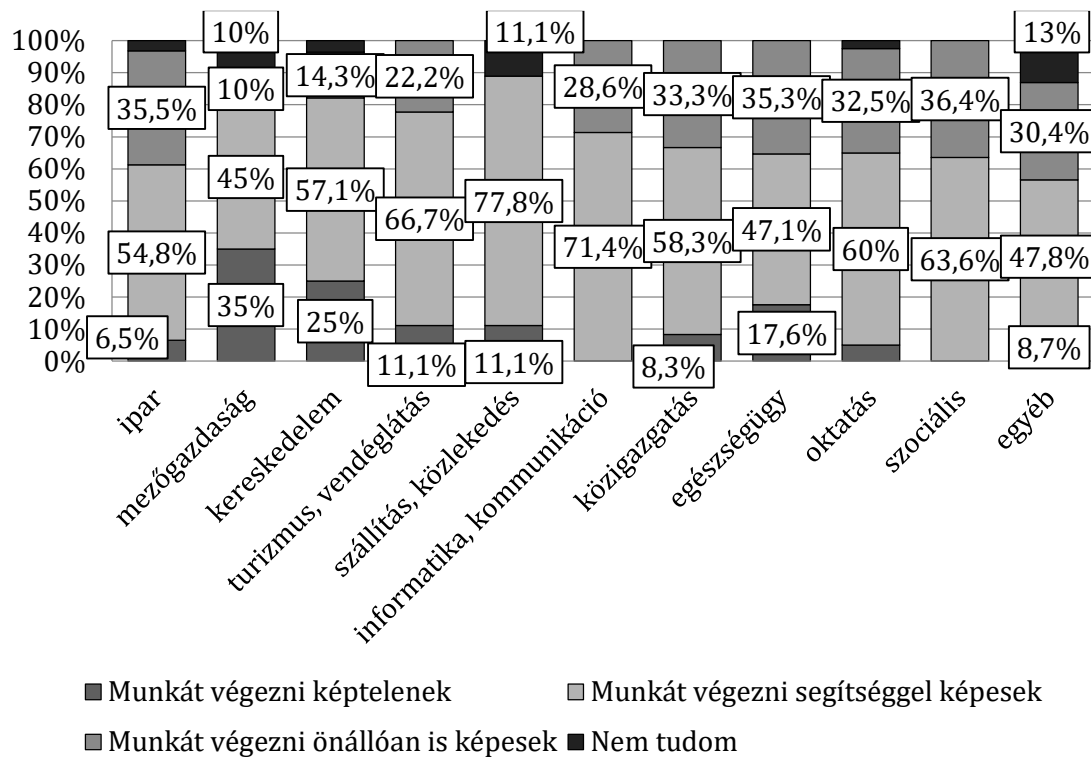
A munkaerő-piaci helyzet alapján a munkanélküliek vélekednek a legnegatívabban, 47,1%-uk szerint a fogyatékos személyek nem tudnak munkát végezni. Ennek hátterében vagy az állhat, hogy riválisnak érzik őket, ezért jobban féltik a munkájukat ezzel a munkaerő-piaci csoporttal szemben, vagy megítélésük szerint, ha ők nem kapnak munkát, mint egészséges emberek, akkor hozzájuk képest egy fogyatékos személy jóval alacsonyabb szintű teljesítményt képes felmutatni, tehát valójában képtelenek dolgozni. A hierarchia magasabb szintjein álló vezetők ítélik meg a legpozitívabban a fogyatékos személyek munkavégző képességét, ugyanis 37,5%-uk szerint képesek önállóan dolgozni. A hierarchia alacsonyabb szintjén álló alkalmazottak látásmódja egységesebb, ugyan a vezetőkhez képest kevésbé pozitívan ítélik úgy, hogy a célcsoport tagjai képesek önállóan dolgozni (27%), de a legalacsonyabb körökben azok aránya (9,5%) is, akik szerint nem képesek munkát végezni. Az egyéni vállalkozók szélsőségesebbek a kérdéskört illetően, ugyanolyan arányuk (23,1%, 23,1%) gondolja úgy, hogy a fogyatékos emberek képtelenek, illetve képesek önállóan munkát végezni (Figure 4.).



4. ábra. A fogyatékos személyek munkavégző képességének megítélése a járási lakosság körében a munkaerő-piaci pozíció alapján (%) $p < 0.012$

Forrás: saját kutatás

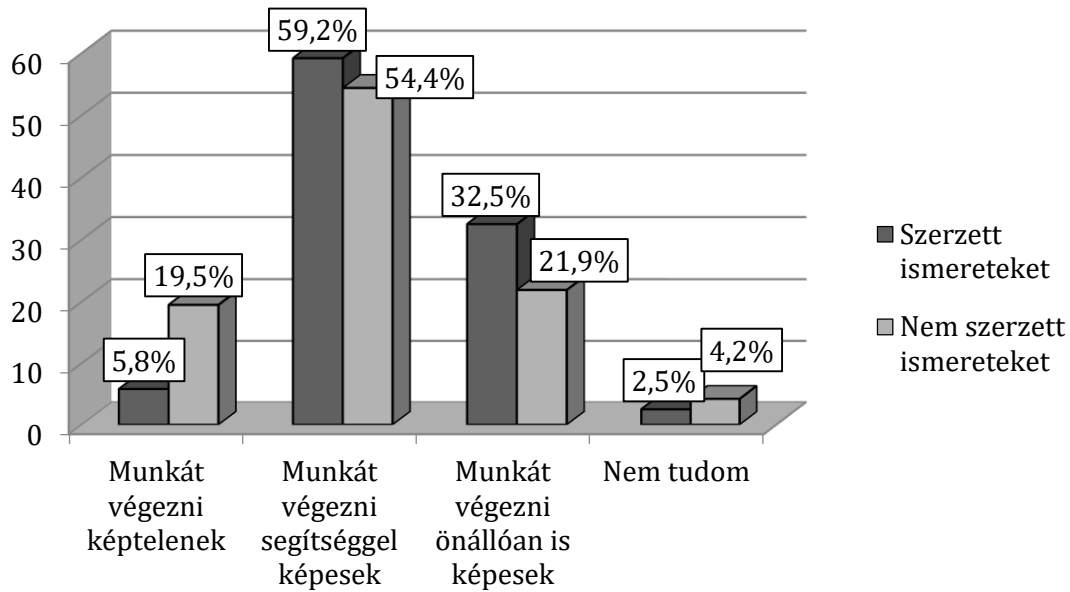
A fogyatékos személyek munkavégző képességének megítélése kapcsán a lakossági válaszadók ágazati foglalkoztatottsága szerint eltérő vélekedésekkel találkozhatunk. A mezőgazdasági dolgozók vélekednek a legszélsőségesebben, 35%-uk szerint a fogyatékos személyek képtelenek, míg 10%-uk szerint önállóan is képesek dolgozni. A szociális és az információ-kommunikáció területén dolgozók gondolkodnak a legegységesebben, 36,4%-28,6%-os mértékben gondolják úgy, hogy önállóan is képesek dolgozni, több, mint kétharmaduk szerint (63,6%-71,4%) pedig segítséggel képesek munkát végezni. Az egészségügyben dolgozók több, mint harmada szerint önálló munkavégzésre is képesek, de viszonylag magas százalékban (17,6%) gondolják úgy, hogy képtelenek munkát végezni (Figure 5.).



5. ábra. A fogyatékos személyek munkavégző képességének megítélése a lakosság körében ágazati hovatartozás alapján (%) $p < 0.013$

Forrás: saját kutatás

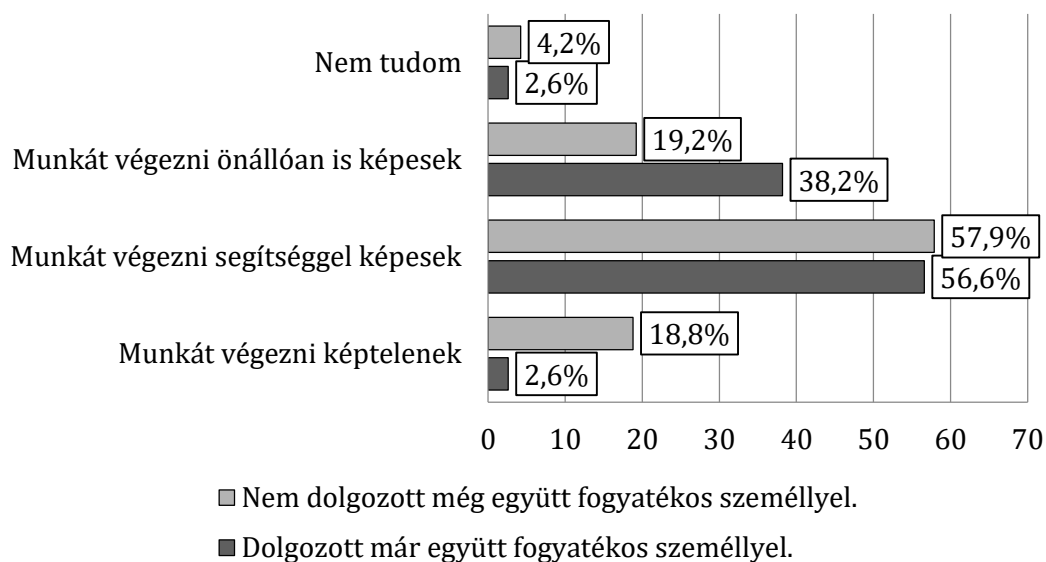
Az eredmények alapján a szerzett ismeretek hatása a járási lakosság körében is megmutatkozik. A fogyatékos személyek munkavégzésére vonatkozó képet a tanulmányok során szerzett ismeretek nagymértékben differenciálják. Nem meglepő módon azok a járási lakosok, akik tanulmányaik ideje alatt szereztek a fogyatékossgal kapcsolatosan ismereteket, jelentős arányban (32,5%) vélik úgy, a fogyatékos személyek önállóan is képesek munkát végezni, míg azok körében, akik nem rendelkeznek ismeretekkel 21,9% vélekedik ugyanígy. Ez utóbbi csoportban kiemelkedő azok aránya is (közel ötödük, 19,5%-uk), akik szerint a fogyatékos személyek önállóan munkát végezni képtelenek (Figure 6.).



6. ábra. A fogyatékos személyek munkavégző képességének megítélése a járási lakosok körében a szerzett ismeretek alapján (%) $p < 0.003$

Forrás: saját kutatás

Míg a szociális dolgozóknál nem, addig a lakossági válaszadók esetében fontos szerepet játszik az a tény, hogy dolgozott-e már együtt az illető fogyatékos személlyel, tehát van-e munkatapasztalata ennek kapcsán. Az eredmények alapján megállapítható, hogy a közvetlen munkatapasztalattal nem rendelkező járási lakosok ítélik meg legnegatívabban a fogyatékos személyek munkavégző képességét, közel ötödük (18,8%) szerint nem képesek munkavégzésre, míg ez a munkatapasztalattal rendelkezők esetén csupán 2,6%-os értéket ér el (Figure 7.).



7. ábra. A fogyatékos személyek munkavégző képességének megítélése a járási lakosok körében munkatapasztalat alapján (%) $p < 0.000$

Forrás: saját kutatás

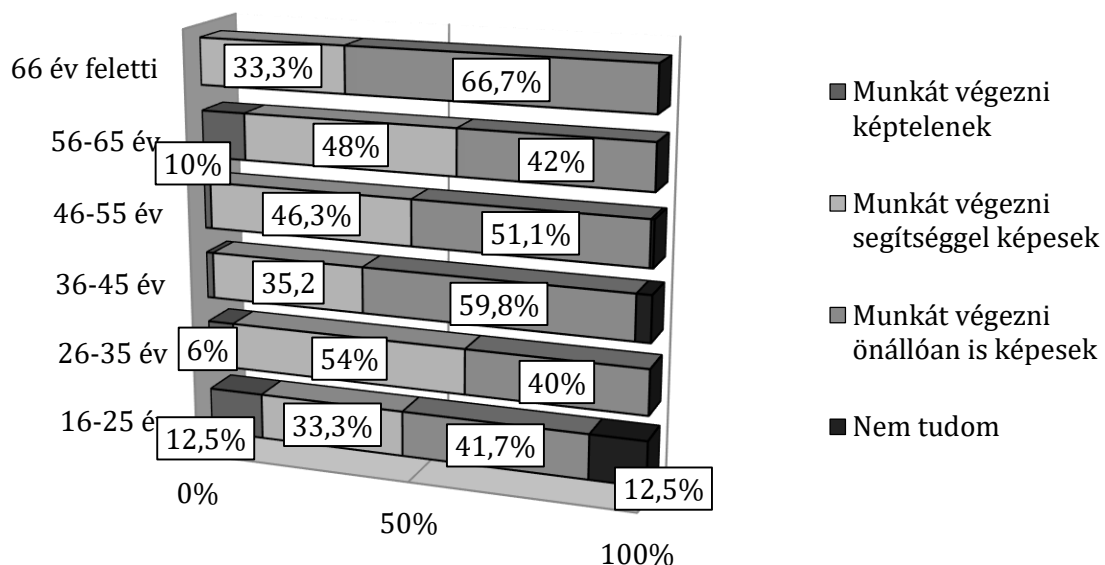
A 7. ábra alapján megállapítható, hogy a munkatapasztalattal nem rendelkezőkhöz (19,2%) viszonyítva a munkatapasztalattal rendelkezők között dupla annyian (38,2%) gondolják úgy a fogyatékos emberekről, hogy önállóan is képesek munkát végezni. Mindkét csoport esetében a válaszolók több, mint fele úgy véli, hogy a fogyatékos személyek segítséget igényelnek munkavégzésük során.

3. Megváltozott munkaképességű személyek munkavégző képességének megítélése

3.1. Szociális intézményi válaszadók eredményeinek ismertetése

A szociális intézményi dolgozók több, mint fele (50,9%-a) szerint a megváltozott munkaképességű személyek önállóan is képesek munkavégzésre, míg 42,9%-uk szerint segítséget igényelnek. Csupán 4,3% vélekedik úgy, hogy munkavégzésre képtelenek.

Életkor alapján a legnagyobb bizonytalanságot azok a szociális dolgozók mutatják, akik a 16-25 év közötti korosztályból származnak, 12,5%-uk megítélése szerint a megváltozott munkaképességű személyek munkát végezni képtelenek, 12,5%-uk nem tudommal válaszolt. A 66 év feletti munkavállalók kétharmada (66,7%) szerint képesek önálló munkavégzésre, egyharmaduk szerint munkavégzésükhöz segítséget igényelnek (33,3%). A 36-45 év és a 46-55 év közöttiek több, mint fele szerint a megváltozott munkaképességű személyek képesek önálló munkavégzésre. (Figure 8.).

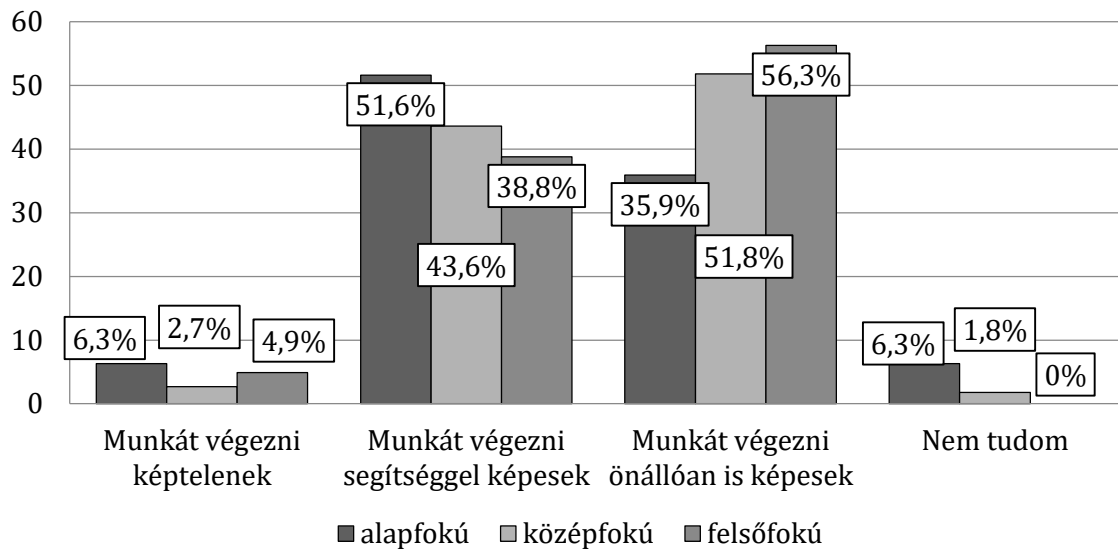


8. ábra. Megváltozott munkaképességű személyek munkavégző képességének megítélése a szervezeti válaszadók körében az életkor alapján (%) $p < 0.001$

Forrás: saját kutatás

Az iskolai végzettség emelkedésével nő azok aránya, akik a megváltozott munkaképességű személyeket alkalmasnak tartják önálló munkavégzésre. A legnagyobb mértékű különbség az alap-, illetve a középfokú végzettségű szociális munkavállalók között fedezhető fel. Az alacsonyabb végzettségűek között

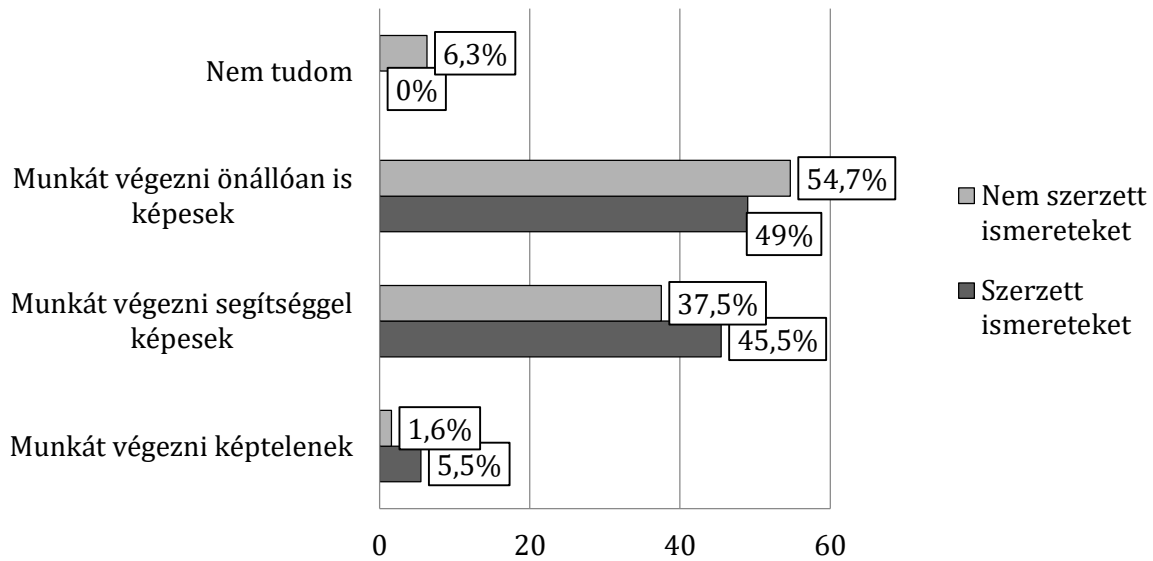
6,3%-6,3%-os azoknak az aránya, akik a „nem tudom”, illetve, akik a „munkavégzésre képtelenek” választ adták, és csupán 35,9%-os azok aránya, akik szerint önálló munkavégzésre képesek (Figure 9.).



9. ábra. A megváltozott munkaképességű személyek munkavégző képességének megítélése a szociális munkavállalók körében iskolai végzettség alapján (%) $p < 0.025$

Forrás: saját kutatás

Az iskolai végzettséggel összefüggésbe hozhatóan a megváltozott munkaképességgel kapcsolatos ismereteknek a jelentősége megmutatkozik a kapott eredményekben, ugyanakkor a szerzett ismeretek befolyásoló hatása a szociális munkavállalók esetében igen sajátos módon nyilvánul meg. Azok, akik tanulmányaik során nem szereztek ismereteket a megváltozott munkaképességgel kapcsolatosan többen vélekednek úgy (54,7%), hogy a megváltozott munkaképességű személyek önállóan is képesek munkát végezni, mint azok, akik szereztek ilyen jellegű ismereteket (49%). Az ismereteket szerzettek 5,5%-a szerint a megváltozott munkaképességű személyek munka végzésére képtelenek, míg ez az ismeretekkel nem rendelkezők esetében csupán 1,6%, ez utóbbiak körében a „nem tudom” választ adók 6,3%-ot tesznek ki. A megváltozott munkaképességre vonatkozó ismeretekkel nem rendelkezők 37,5%-a szerint a megváltozott munkaképességű személyek segítséget igényelnek munkavégzésükben, míg az ismeretekkel rendelkezők esetében a válaszadók ennél nagyobb aránya, 45,5%-a vélekedik ugyanígy (Figure 10.).



10. ábra. A megváltozott munkaképességű személyek munkavégző képességének megítélése a szociális dolgozók körében a szerzett ismeretek alapján (%) $p < 0.000$

Forrás: saját kutatás

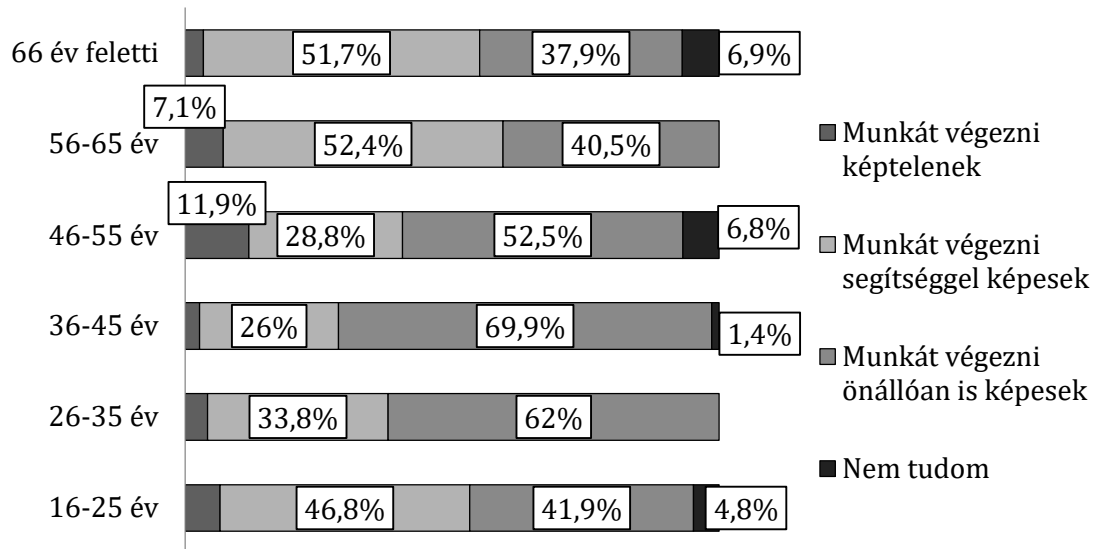
A szociális dolgozók esetében a megváltozott munkaképességű személyek munkavégző képességének megítélése, a fogyatékos személyek munkavégző képességének megítéléséhez hasonlóan alakul, azaz nem jelentkezik szignifikáns eltérés a munkatapasztalattal rendelkezők és nem rendelkezők között.

3.2. Lakossági válaszadók eredményeinek ismertetése

A járási lakosok több, mint fele (53,6%) szerint a megváltozott munkaképességű személyek, képesek önálló munkavégzésre, míg 37,5%-uk vélekedik úgy, hogy segítséget igényelnek. A lakossági válaszadók a szociális munkavállalókhöz képest többen (6%) gondolják, hogy a megváltozott munkaképességű személyek munkavégzésre képtelenek, illetve 3%-uk nem tudja megítélni ezt a kérdést.

A járási lakosság esetében az életkor, az iskolai végzettség, a beosztás és a munkatapasztalatok játszanak szerepet a megváltozott munkaképességű személyek munkavégző képességének megítélésében. A szerzett ismeretek alapján nincsenek szignifikáns eltérések a válaszadásokban.

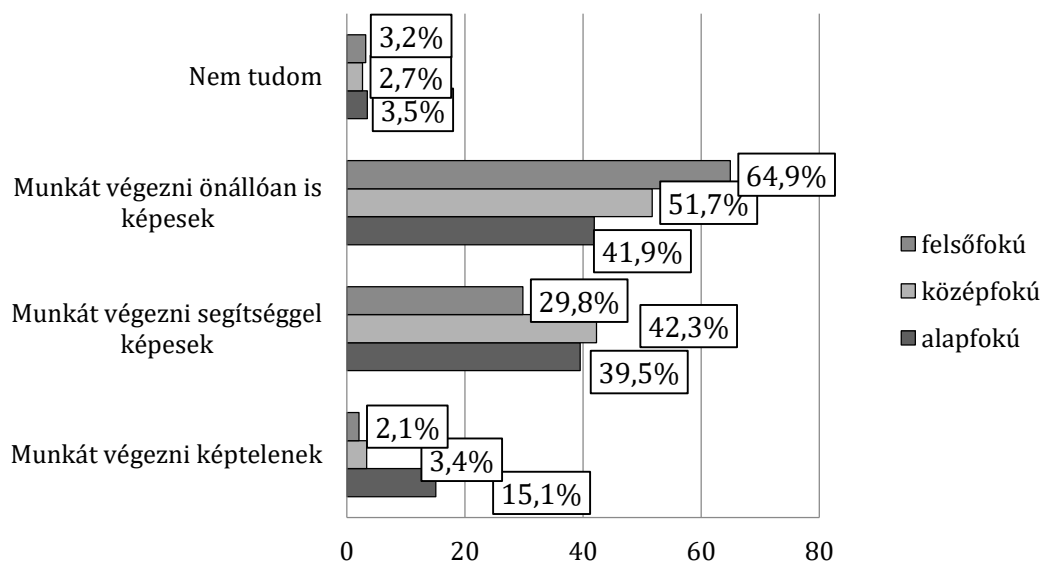
Életkor alapján a 25 év alatti és az 56 év feletti korosztályokban vélekednek úgy, hogy a megváltozott munkaképességű személyek munkavégzésükhöz segítséget igényelnek, míg a 26-35 év és a 36-45 év közötti korosztályok körében kiemelkedő azok aránya, akik szerint segítség nélkül is képesek dolgozni. A 46-55 év (11,9%), illetve a 56-65 év (7,1%) közöttiek körében vélekednek a legtöbben úgy, hogy képtelenek munkát végezni. Ez utóbbi korosztály több, mint fele véleménye szerint önállóan is képesek dolgozni (Figure 11.).



11. ábra. A megváltozott munkaképességű személyek munkavégző képességének megítélése a járási lakosság körében az életkor alapján (%) $p < 0.005$

Forrás: saját kutatás

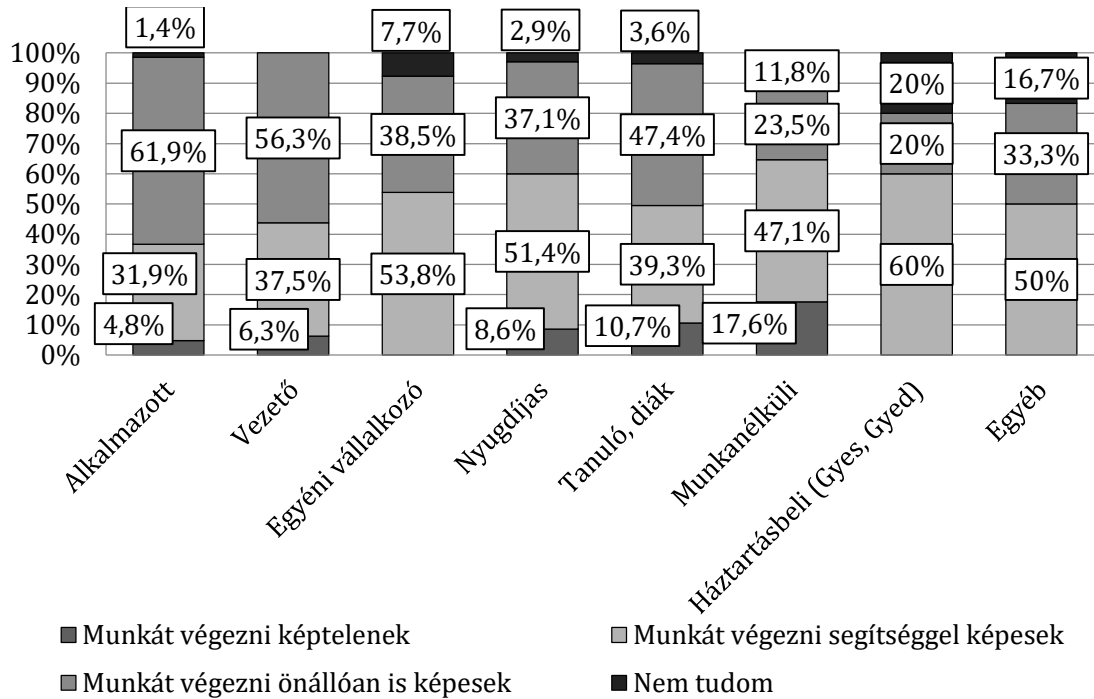
Az iskolai végzettség alapján a felsőfokú végzettséggel rendelkezők szerint a megváltozott munkaképességű személyek képesek önálló munkavégzésre, míg az alacsony végzettséggel rendelkezők között kiemelkedő azok aránya, akik szerint képtelenek dolgozni. Ez összefüggésben állhat azzal, hogy az iskolai végzettség erősen befolyásolja, hogy valaki fizikai vagy szellemi jellegű munkát végez-e, és ezzel kapcsolatban, milyen munkaerő-piaci tapasztalatai vannak. Egy magasabbban kvalifikált, szellemi munkát végző személy úgy ítélné meg, hogy az egészségi állapot nem jelent jelentős mérvű akadályozó tényezőt a munkavégzésben (Figure 12.).



12. ábra. A megváltozott munkaképességű személyek munkavégző képességének megítélése a járási lakosság körében az iskolai végzettség alapján (%) $p < 0.001$

Forrás: saját kutatás

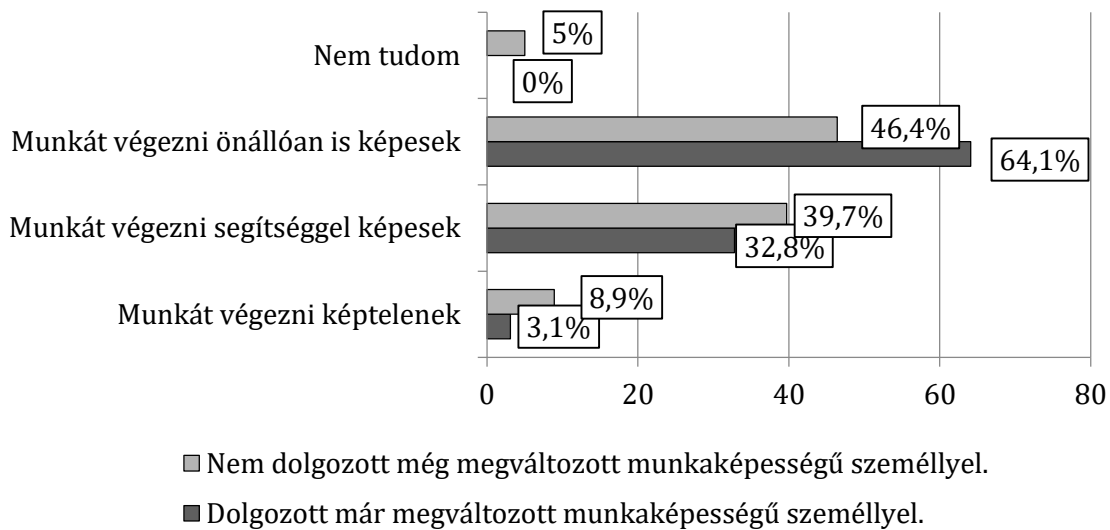
A munkaerő-piaci aktivitás és az ezzel összefüggő tapasztalatok lényegesnek mutatkoznak a kérdéskör megítélésével kapcsolatban. A nyugdíjasok (8,6%), a tanulók-diákok (10,7%) és a munkanélküli személyek (17,6%) szerint a megváltozott munkaképességű személyek képtelenek munkát végezni, ugyanakkor az alkalmazottak (61,9%) és a vezető beosztásban lévők (56,3%) körében elterjedtebb az a vélekedés, hogy önállóan is képesek munkát végezni. Amíg a fogyatékos személyek munkavégző képességével kapcsolatban a vezetők pozitívabb attitűdöket mutatnak, addig a megváltozott munkaképességű személyekkel kapcsolatban az alkalmazottak megítélése tekinthető elfogadóbbnak (Figure 13.).



13. ábra. A megváltozott munkaképességű személyek munkavégző képességének megítélése a járási lakosság szerint a munkaerő-piaci pozíció alapján (%) $p < 0.011$

Forrás: saját kutatás

A munkatapasztalatokkal rendelkező járási lakosság válaszadói körében majdnem kétharmad (64,1%) azok aránya, akik úgy ítélik meg, hogy a megváltozott munkaképességű személyek képesek önálló munkavégzésre, míg azok közül, akik még nem dolgoztak együtt megváltozott munkaképességű személlyel majdnem fele (46,4%-a) véli ugyanezt.



14. ábra. A megváltozott munkaképességű személyek munkavégző képességének megítélése a járási lakosság körében a munkatapasztalatok alapján (%) $p < 0.005$

Forrás: saját kutatás

A megváltozott munkaképességű személyek segítséggel képesek munkát végezni a munkatapasztalattal rendelkező járási lakosok 32,8%-a, illetve a munkatapasztalattal nem rendelkező 39,7%-a szerint. Azok között, akik dolgoztak már együtt megváltozott munkaképességű személlyel, csupán 3% gondolja úgy, hogy a megváltozott munkaképességű személyek munkavégzésre képtelenek, míg a munkatapasztalatokkal nem rendelkezők körében ez 8,9%-os értéket jelent (Figure 13.).

4. Összefoglalás

A kutatási eredmények alapján a következő megállapítások tehetők:

A fogyatékos személyek munkavégző képességének megítélése kapcsán megállapítható mind a szociális intézményi dolgozók, mind a járási lakosok körében az az elterjedt vélekedés, hogy a fogyatékos személyek munkavégzésükben segítséget igényelnek.

A szociális dolgozók körében az életévek emelkedésével növekszik azoknak az aránya, akik szerint a fogyatékos személyek segítséget igényelnek a munkavégzésükben és csökken azoké, akik megítélése szerint önállóan is képesek dolgozni, tehát a fiatalabb korosztály pozitívabban vélekedik e csoport munkavégző képességéről.

Mind a járási lakoságnál, mind a szociális dolgozóknál a szerzett ismeretek pozitívan befolyásolják a munkavégző képesség megítélését. A fogyatékos személyekkel közvetlen munkából származó tapasztalatok csak járási lakosság véleményére gyakorolnak hatást, a szervezeti dolgozókéra nem.

A járási lakosok szemléletére a munkatapasztalatok gyakorolnak nagyobb mértékben befolyást, a szociális intézményi munkavállalók esetében az előzetes ismeretek szemléletformáló hatása erősebb.

A megváltozott munkaképességű személyek munkavégzésével kapcsolatban mind a szociális intézményi dolgozók, mind a járási lakosság több, mint fele úgy vélekedik, hogy a megváltozott munkaképességű személyek képesek önálló munkavégzésre.

A szociális munkavállalók esetében a szerzett ismeretek hatása eltérően jelentkezik a megváltozott munkaképességű személyek munkavégzésére vonatkozó véleményekben. Ugyanis az ismeretekkel rendelkezők között, az ismeretekkel nem rendelkezőkhöz képest nagyobb azoknak az aránya, akik szerint a megváltozott munkaképességű személyek segítséget igényelnek munkájuk során, míg az ismeretekkel nem rendelkezők körében azoknak az aránya magasabb, akik megítélése szerint önállóan is képesek munkát végezni.

A járási lakosok esetében a szerzett ismeretek függvényében nincsenek véleménykülönbségek a megváltozott munkaképességű személyek munkavégző képességének megítélésében.

Ágazati hovatartozás és az iskolai végzettség alapján eltérések mutatkoznak a munkavégző képesség megítélésben. A magasabb iskolai végzettség pozitívan befolyásolja az ezzel kapcsolatos vélekedést. A szellemi munkát végző ágazatokban dolgozók pozitívabb viszonyulást mutatnak, míg a nehéz fizikai munkát végzők negatívan vélekednek az érintettek munkavégző képességéről.

5. Konklúziók

Összességében megállapítható, hogy a fogyatékos és a megváltozott munkaképességű személyeket mindkét vizsgálati csoport egymástól eltérő jellegzetességekkel és képességekkel rendelkező munkavállalókként értékeli, ezért irányukba eltérő attitűdöket mutatnak. Mindkét válaszadói csoport megítélése szerint a munkavégzésük során a fogyatékos személyek segítséget igényelnek, a megváltozott munkaképességű személyek viszont képesek önállóan, segítség nélkül is munkát végezni.

Fontos tanulságként megfogalmazható, hogy az érintett munkavállalói csoport beillesztése során külön figyelmet kell fordítani a szervezeti munkavállalók felkészítésére abból a szempontból is, hogy milyen jellegű kifejezést használunk a leendő munkatárs bemutatásakor. Az eredmények alapján láthatólag a fogyatékosra súlyosabb, az önálló munkavégzést nagyobb mértékben korlátozó fogalomként gondolnak, míg a megváltozott munkaképesség esetén enyhébb károsodást feltételeznek. Így ebből következőleg a munkatársak úgy vélhetik, hogy a fogyatékosággal élő emberek hiányzó készségeik, képességeik miatt munkavégzésük során rájuk támaszkodnak, többlet terhet okozva ezzel a nem fogyatékosággal élő munkavállalóknak. Ez pedig tovább rontja az egyébként is erősen stigmatizált, sérülékeny munkaerő-piaci csoport esélyeit az elhelyezkedésre. Az eredmények arra is felhívják a figyelmet, hogy a személyes tapasztalatok önmagukba véve nem gyakorolnak pozitív hatást a téves feltételezésekre, míg az előzetesen szerzett ismeretek igen, tehát a tájékoztatásra és felvilágosításra időt kell szánni a sikeres beillesztés megvalósulása érdekében.

Hivatkozások

- [1] 2012. évi I. törvény *a munka törvénykönyvéről*
- [2] 1991. évi IV. törvény *a foglalkoztatás elősegítéséről és a munkanélküliek ellátásáról*
- [3] Gy. Kadocsa: *Készségek, képességek és a személyiség a humán menedzsmentben. Vállalkozásfejlesztés a XXI. században.* 2013 Budapest
- [4] E. Balázs-Földi: *A fogyatékos és megváltozott munkaképességű személyek alkalmazási gyakorlata a nyílt munkaerő-piacon.* INTERNATIONAL JOURNAL OF ENGINEERING AND MANAGEMENT SCIENCES = MŰSZAKI ÉS MENEDZSMENT TUDOMÁNYI KÖZLEMÉNYEK (ISSN: 2498-700X) 2016. Vol.1.: (No.1)